

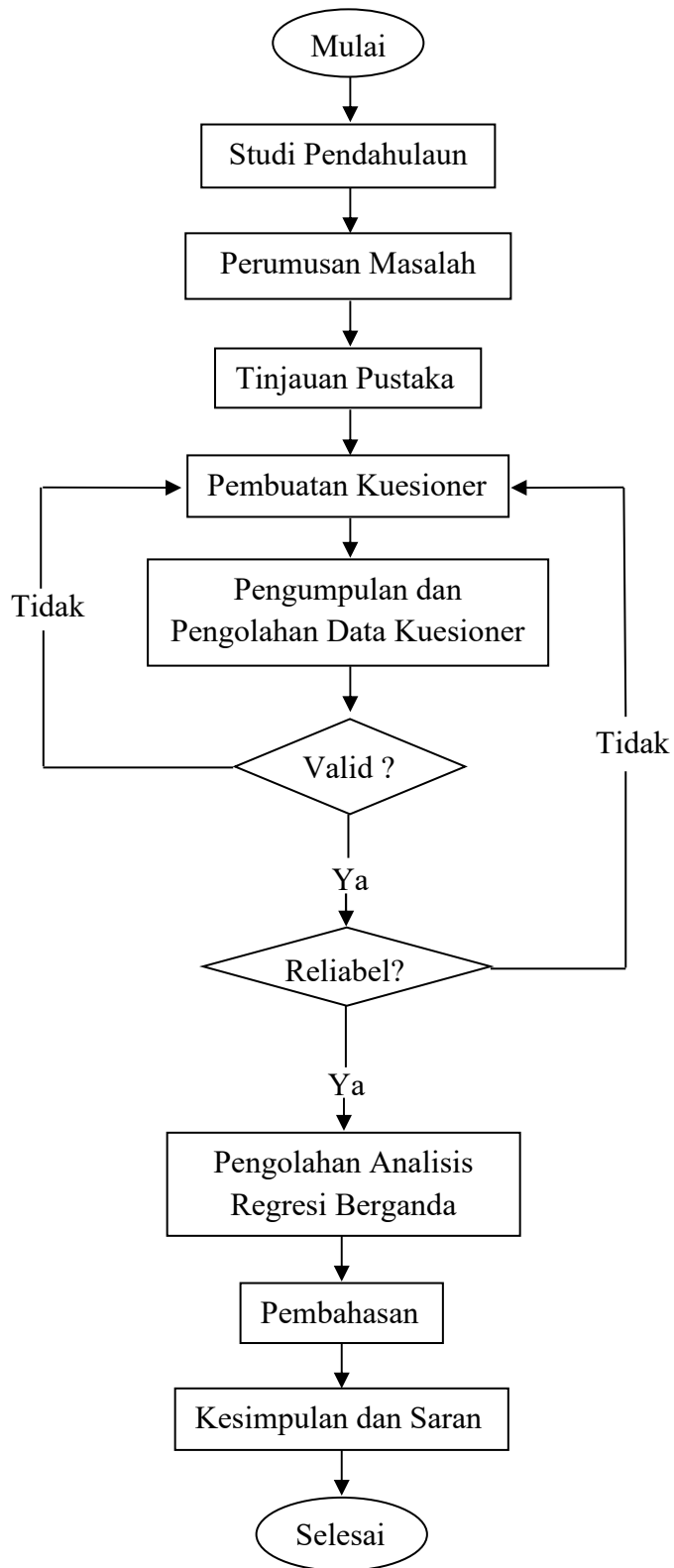
BAB III

METODE PENELITIAN

3.1. Diagram Alur Penelitian

Diagram alur penelitian merupakan rencana dan struktur penyelidikan yang dibuat sedemikian rupa agar diperoleh jawaban atas pernyataan-pernyataan penelitian. Rencana ini merupakan rencana menyeluruh dari penelitian mencakup hal-hal yang akan dilakukan peneliti mulai membuat hipotesis dan implikasinya secara operasional sampai kepada analisis data (Apsari, 2015). Suatu desain penelitian menyatakan baik, struktur masalah penelitian maupun rencana penyelidikan yang akan dipakai untuk memperoleh bukti empiris mengenai hubungan-hubungan dan masalah (Mardalis, 2008). Variabel yang digunakan dalam penelitian ini adalah variabel independen dan variabel dependen. Variabel independen yaitu Keselamatan dan Kesehatan Kerja. Sedangkan variabel dependen yaitu Kinerja Karyawan. Dari variabel penelitian tersebut dapat ditentukan indikator, instrument penelitian dan desain sample yang digunakan.

Langkah selanjutnya adalah mengumpulkan data, baik melalui observasi, wawancara dan penyebaran kuesioner. Data yang telah terkumpul kemudian diolah menggunakan uji validitas dan reliabilitas. Teknik analisis kuantitatif yang digunakan adalah analisis regresi linear berganda. Hasil analisis data selanjutnya disajikan serta diinterpretasikan, kemudian langkah terakhir diberi kesimpulan dan saran. Untuk lebih jelasnya rancangan penelitian yang dijabarkan diatas dapat digambarkan dalam suatu desain alur penelitian seperti pada gambar dibawah ini:



Gambar 3 1. *Alur Penelitian*

3.2. Lokasi Penelitian

Dalam menyelesaikan penelitian ini penulis mengambil lokasi penelitian pada PT. PLN (Persero) Wilayah Maluku dan Maluku Utara Area Ternate, Kota Ternate.

3.3. Jenis dan Sumber Data

Untuk mengumpulkan data dan informasi yang diperlukan dalam penelitian ini peneliti menggunakan jenis data, yaitu (Kuncoro, 2003: 127)

a. Data Primer

Data yang dikumpulkan dalam penelitian ini berupa data primer yang dikumpulkan dengan metode pengumpulan data berupa kuesioner

b. Data Sekunder

Yaitu data dan informasi yang diperoleh dari perusahaan, studi pustaka, penelitian terdahulu dan jurnal yang berhubungan dengan permasalahan yang diteliti.

3.4. Teknik Pengumpulan Data

Untuk melengkapi data yang diperlukan dalam penelitian ini, maka peneliti mengumpulkan data melalui:

a. Kuesioner

Yaitu sejumlah pertanyaan tertulis yang digunakan untuk memperoleh informasi dari responden dalam arti laporan tentang pribadi atau hal-hal lainnya yang diketahui (Arikunto, 2002: 140). Kuesioner yang digunakan dalam penelitian ini adalah kuesioner tertutup, yakni kuesioner yang sudah disediakan jawabannya sehingga responden tinggal memilih dan jawab secara langsung. Menurut Sugiyono (2013:93), skala likert digunakan untuk mengukur sikap, pendapat, dan persepsi seseorang atau sekelompok orang tentang fenomena sosial.

b. Dokumen

Yaitu barang-barang tertulis yang dibutuhkan dalam penelitian ini, dokumen ini dapat berupa struktur organisasi, jumlah karyawan serta sejarah singkat berdirinya PT. PLN (Persero) Wilayah Maluku dan Maluku Utara Area Ternate.

c. Wawancara

Menurut Moleong (2009, halaman 186), wawancara adalah percakapan yang dilakukan oleh dua pihak, yaitu pewawancara (interviewer) yang mengajukan pertanyaan dan terwawancara (interviewee) yang memberikan jawaban atas pertanyaan itu.

d. Observasi

Menurut Arikunto (2006:124) observasi adalah mengumpulkan data atau keterangan yang harus dijalankan dengan melakukan usaha-usaha pengamatan secara langsung ke tempat yang akan diselidiki.

3.5. Populasi dan Sampel

Populasi adalah suatu wilayah generalisasi yang terdiri atas obyek atau subyek yang mempunyai kualitas dan karakteristik tertentu yang ditetapkan oleh peneliti untuk dipelajari dan kemudian ditarik kesimpulannya (Sugiyono, 2011). Populasi dalam penelitian ini adalah seluruh karyawan PT. PLN (Persero) Area Ternate sebanyak 153 karyawan. Sampel merupakan bagian dari jumlah dan karakteristik yang dimiliki oleh populasi tersebut (Sugiyono, 2011).

Sampel penelitian adalah sebagian dari populasi yang diambil sebagai sumber data dan dapat mewakili seluruh populasi, jumlah sampel yang diambil dalam penelitian ini sebanyak 36 karyawan khususnya pada karyawan area penyalur jaringan Ternate.