

BAB III IDENTIFIKASI DATA

A. Identifikasi Objek Perancangan

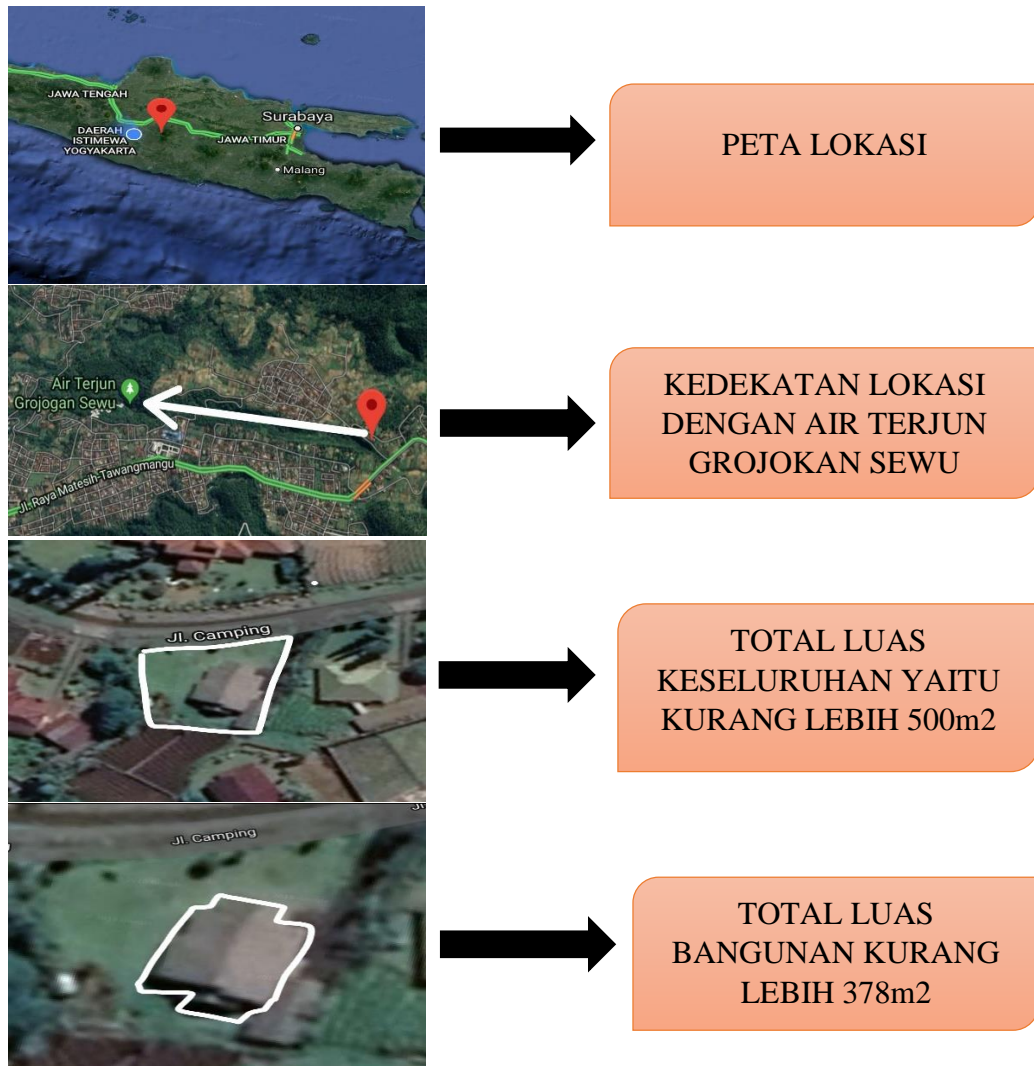
Nama bangunan : Vila Maya

Alamat : Jl. Camping Desa Blumbang Rt 01/Rw 02, Tawangmangu,
Karanganyar, Jawa Tengah

Nama Pemilik : Deni

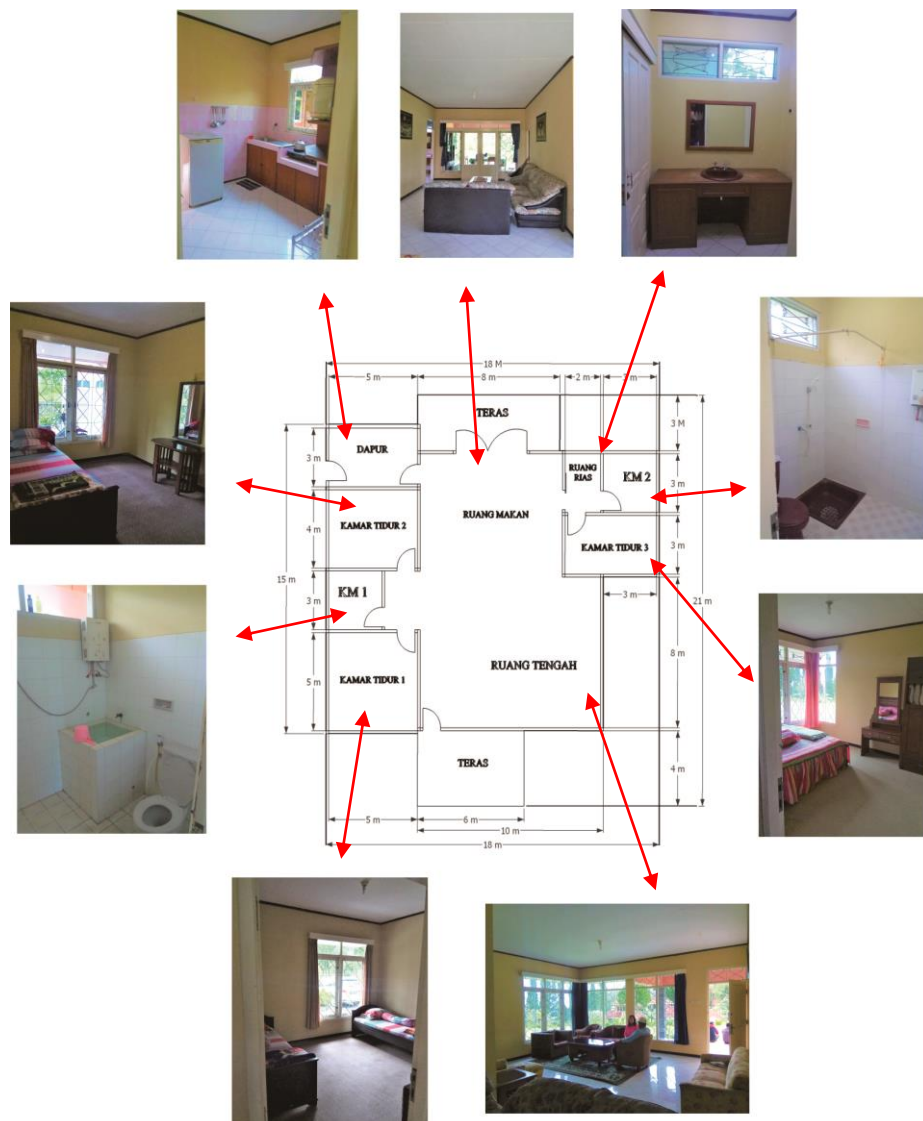
Luas Bangunan : $\pm 378\text{m}^2$

Luas Tanah : $\pm 500\text{ m}^2$



Gambar 14. Peta Lokasi Vila Maya
(Sumber : Dokumentasi Pribadi)

Vila Maya awalnya adalah vila milik pribadi, pemiliknya bernama bapak Deni. Sekarang beralih fungsi menjadi vila komersil. Vila ini terletak di Jl.camping desa blumbang, Kecamatan Tawangmangu, Kabupaten Karanganyar, provinsi jawa tengah. Vila ini memiliki luas tanah keseluruhan $\pm 500\text{m}^2$ dengan bangunan yang berukuran $\pm 378\text{m}^2$. Area vila ini di kelilingi aneka tubuhan, jadi udara yang berada di sekitar vila sangatlah sejuk. Di dalam bagian vila terdapat 3 kamar tidur, 2 kamar mandi, 1 ruang tengah,1 ruang makan, 1 dapur, 1 teras depan dan 1 teras belakang.



Gambar 15. Denah vila maya
(Sumber : Dokumentasi Pribadi)

B. Identifikasi Komparasi

Dibawah ini terdapat kajian terhadap beberapa fasilitas yang memiliki konsep sejenis, yang dapat dijadikan sebagai bahan pertimbangan terhadap perancangan sekarang ini.

1. Vila Jae lembang

Vila jae lembang adalah vila yang berlokasi di Jalan Dago Tropical No. 168 Buniwangi Bandung, Dago Atas, Bandung, Jawa Barat, Indonesia, 40391. Vila ini adalah vila komersial. Vila jae Di dirikan tahun 2017 oleh pemiliknya, dengan luas bangunan 400m². Vila ini terdiri dari 3 kamar tidur, 2 kamar mandi, 1 ruang tengah, 1 dapur dan ruang makan. Dan memiliki fasilitas AC, wifi, TV, air panas, telepon dan aneka fasilitas lainnya layaknya vila pada umumnya. Vila ini menggunakan konsep *Scandinavia* dengan banyak memakai unsur kayu dan warna bersih, furniture simple dan fungsional.



Gambar 16. Ruang tengah vila jae
(sumber: <http://jabar.tribunnews.com>)



Gambar 17. Kamar tidur vila jae
(sumber: <http://jabar.tribunnews.com>)



Gambar 18. Dapur vila jae
(sumber: <http://jabar.tribunnews.com>)



Gambar 19. Kamar mandi vila jae
(sumber: <http://jabar.tribunnews.com>)



Gambar 20. Halaman luar vila jae
(sumber: <http://jabar.tribunnews.com>)

2. Vila Daheim 290

Vila Daheim adalah vila yang berlokasi di Jl. Tangkuban Perahu 290, Cikole Atas, Lembang, Kab.Bandung Barat, Lembang, Bandung, Jawa Barat, Indonesia, 40391. Vila ini adalah vila komersial. Di dirikan tahun 2016 oleh pemiliknya, memiliki luas bangunan 450m². Vila ini terdiri dari 4 kamar tidur, 2 kamar mandi, 1 ruang tengah, 1 dapur dan ruang makan. Dan memiliki fasilitas AC, wifi, TV, air panas, telepon dan aneka fasilitas lainnya layaknya vila pada umumnya. Vila ini menggunakan konsep *Scandinavia* dan *vintage*. Vila Daheim ini sangat terkonsep rapi di setiap *accessories* ruangnya. Dengan menggunakan material *parquet* kayu pada lantainya dan dinding menggunakan batu bata putih sehingga sangat berkarakter *Scandinavia*.



Gambar 21. Kamar mandi vila Daheim
(sumber: <http://jabar.tribunnews.com>)



Gambar 22. Ruang tengah vila Daheim
(sumber: <http://jabar.tribunnews.com>)



Gambar 23. Ruang makan vila Daheim
(sumber: <http://jabar.tribunnews.com>)



Gambar 24. Kamar tidur vila Daheim
(sumber: <http://jabar.tribunnews.com>)



Gambar 25. Halaman luar vila Daheim
(sumber: <http://jabar.tribunnews.com>)



Gambar 26. Dapur vila Daheim
(sumber: <http://jabar.tribunnews.com>)

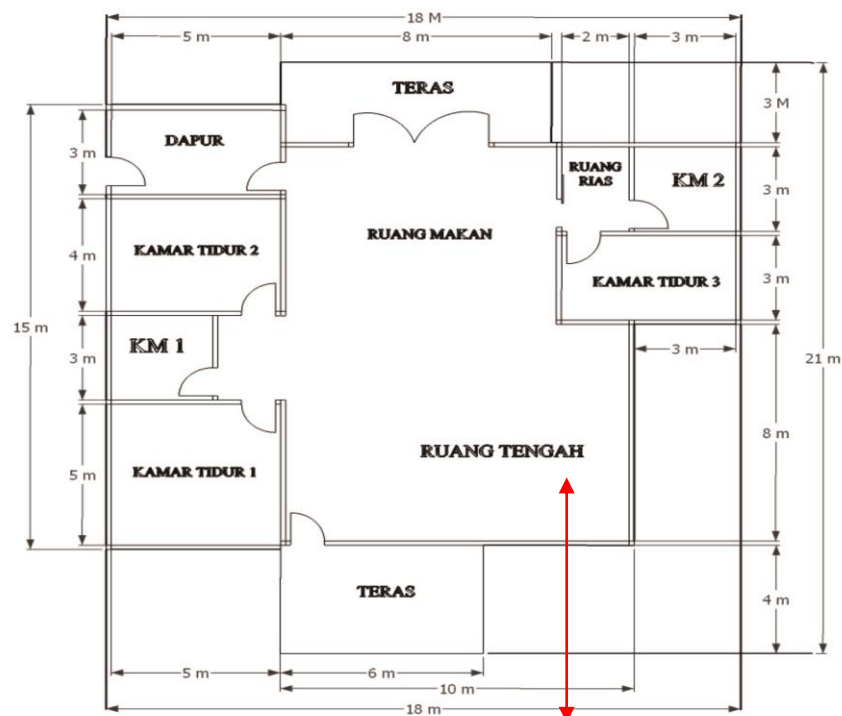


Gambar 27. Ruang bagian atas vila Daheim
(sumber: <http://jabar.tribunnews.com>)

C. Analisis Data

Di bawah ini terdapat analisis data setiap ruangan pada vila Maya sebelum di redesain. Pencahayaan pada bangunan sangat optimal, memenuhi syarat juga sangat baik, dikarenakan banyaknya jendela besar yang menghiasi setiap dinding, hanya saja belum terkonsep dan tidak memiliki karakter. Pemilihan warna cat sebelum redesain tidak memberikan kesan karakter sama sekali.

1. Ruang tengah vila maya



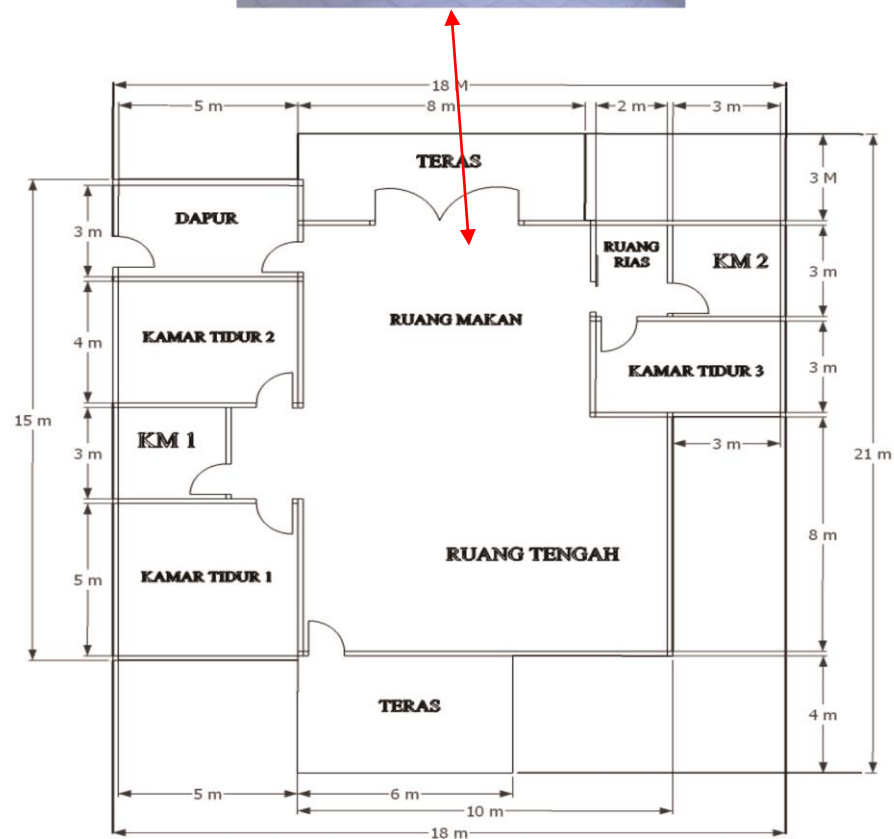
Gambar 28. Ruang tengah vila Maya

(Sumber : Dokumentasi pribadi)

Analisis :

Ruangan ini diakses langsung dari pintu masuk utama bangunan. Banyak jendela besar yang menghiasi dinding di bagian ruang tengah, ruang tengah dan ruang makan juga berkoneksi langsung tanpa ada pembatasnya.

2. Ruang makan vila maya



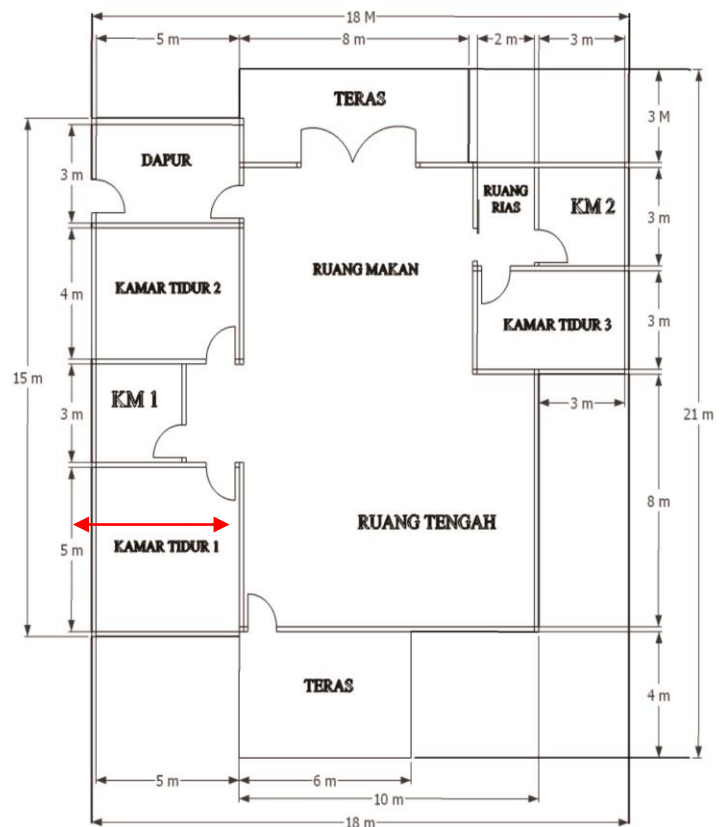
Gambar 29. Ruang makan vila Maya

(Sumber : Dokumentasi pribadi)

Analisis :

Ruang makan ini memiliki furniture yang tidak memenuhi standar sesuai fungsinya. Ruang makan ini berdekatan dengan dapur, dan terkoneksi langsung dengan ruang tengah. Ruang makan tidak terkesan seperti ruang makan pada umumnya.

3. Ruang tidur satu pada vila Maya



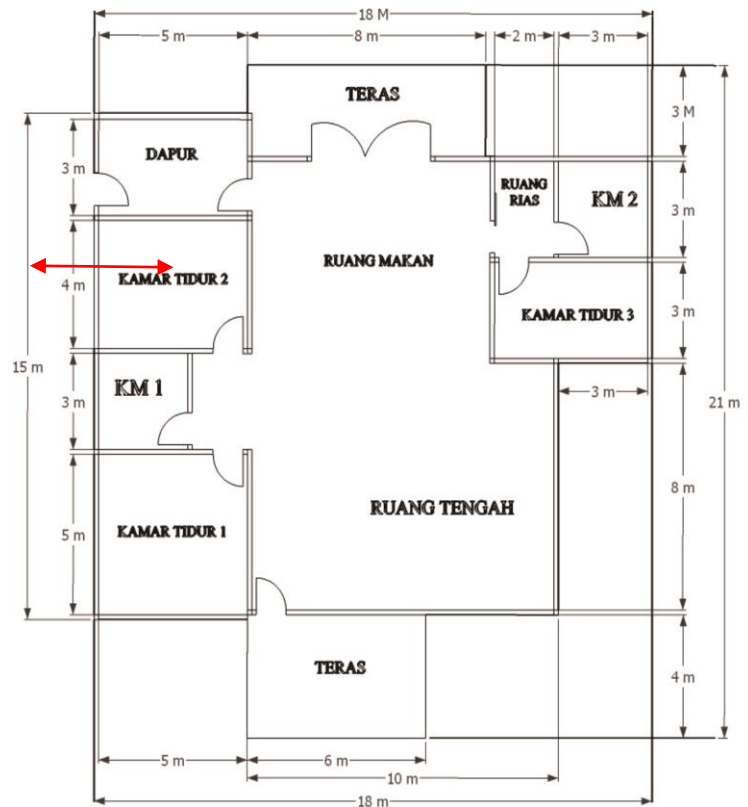
Gambar 30. Ruang tidur satu vila maya

(Sumber : Dokumentasi pribadi)

Analisis :

Kamar tidur ini terletak di sebelah kiri pintu masuk utama bangunan vila, kamar tidur ini memiliki *single bad* dua. furniture yang di gunakan hanya tempat tidur dan almari, tidak ada hiasan lainnya. Gorden juga sudah tidak layak pakai. Catnya juga tidak menarik untuk suatu ruang tidur.

4. Rung tidur dua pada vila maya

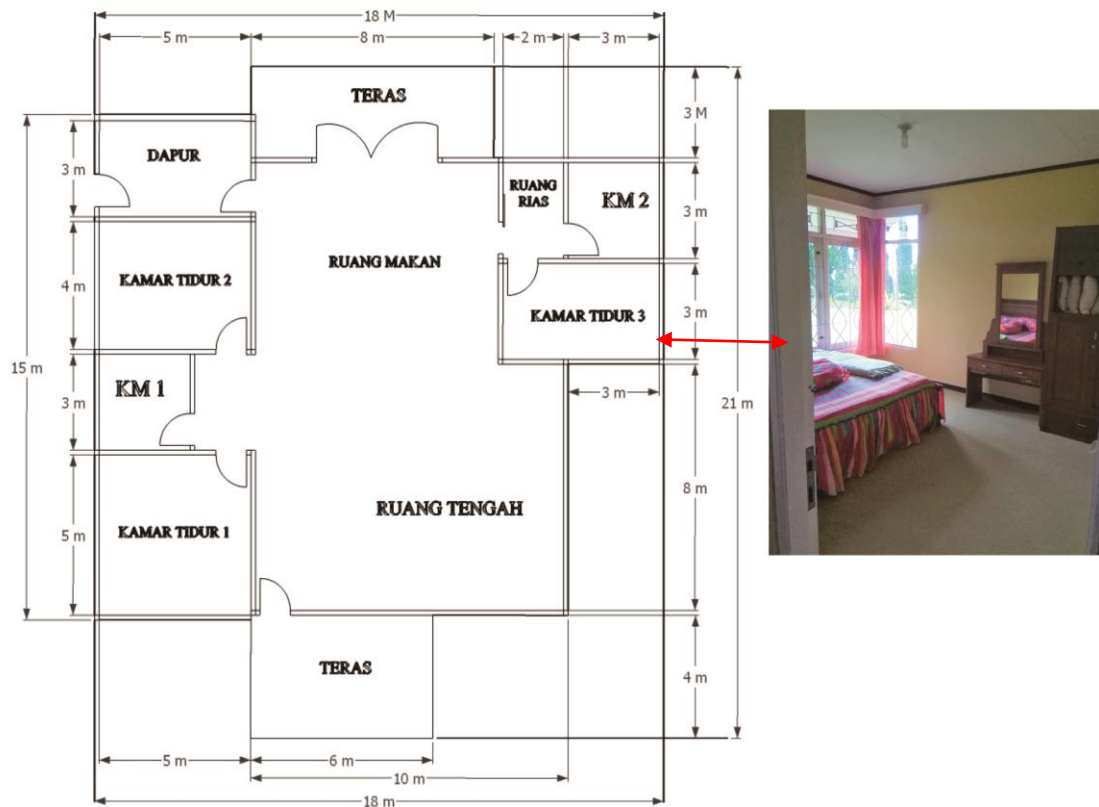


Gambar 31. Ruang kamar dua pada vila Maya

(Sumber : Dokumentasi pribadi)

Analisis : Kamar tidur ini dua ini memiliki *single bed* yang memiliki ukuran 180 x 200cm. Pemilihan warna dinding kurang estetik, *Furniture* dan tirai sudah tidak layak pakai, rungan jadi terlihat kosong.

5. Ruang tidur tiga pada vila Maya

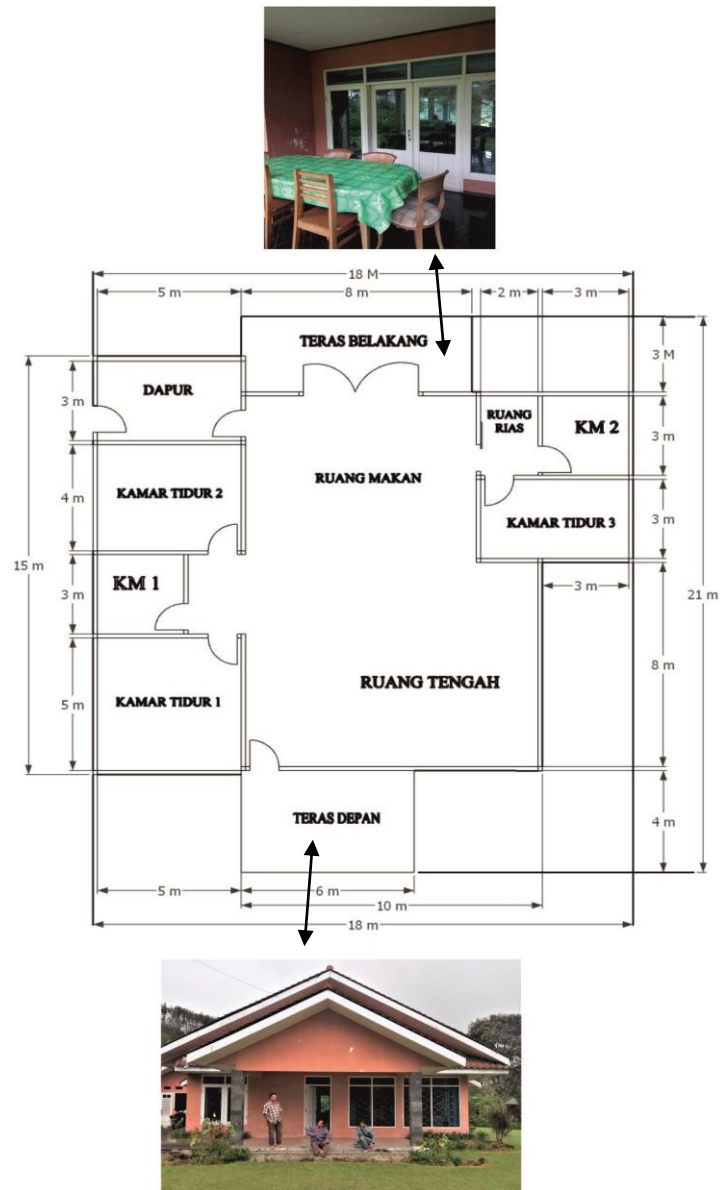


Gambar 32. Ruang tidur tiga pada vila Maya

(Sumber : Dokumentasi pribadi)

Analisis : Kamar tidur ini memiliki *double bed* yang berukuran 180 x 200 cm. setiap perabot didalamnya sudah berjamur dan tidak layak pakai, tidak ada hiasan tambah sama sekali dan tidak menarik untuk standar tempat tidur pada vila umumnya.

6. Teras depan dan belakang pada vila maya



Gambar 33. Teras pada vila maya
(Sumber : Dokumentasi pribadi)

Analisa : vila maya ini memiliki 2 teras yaitu di depan dan di belakang vila. Teras depan sengaja di kosongkan tanpa ada furniture sama sekali, dan teras belakang ada beberapa furinture meja kursi makan yang sudah tidak layak.