

BAB III

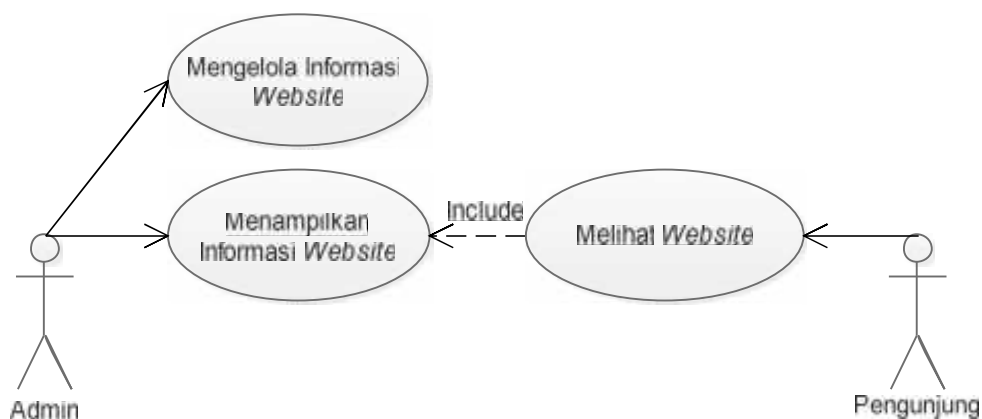
ANALISIS DAN PERANCANGAN

3.1. Analisis Sistem

Analisis sistem dapat didefinisikan sebagai penguraian dari suatu sistem informasi yang utuh ke dalam bagian-bagian komponen dengan maksud untuk mengidentifikasi dan mengevaluasi permasalahan-permasalahan, kesempatan-kesempatan-kesempatan, hambatan-hambatan yang terjadi dan kebutuhan-kebutuhan yang diharapkan dapat diusulkan untuk perbaikan.

3.1.1. Analisis Sistem Yang Berjalan Saat ini

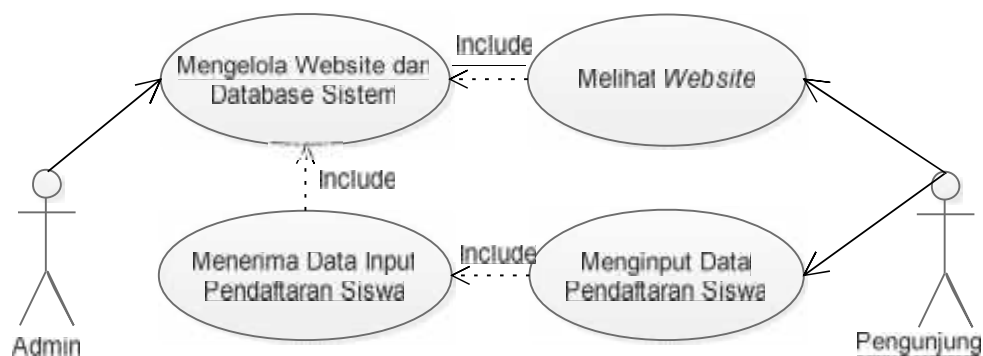
SMA Plus Masa Depan Mandiri, saat ini telah mempunyai *website* khusus untuk menampilkan informasi. Selama ini informasi di SMA Plus Masa Depan Mandiri telah tersedia di *website* dan hanya cukup untuk menampilkan informasi saja sehingga informasi yang disampaikan kurang menyebar luas dan kurang menarik perhatian para penggunanya. Oleh karena itu untuk mempermudah penyebaran informasi tentang SMA Plus Masa Depan Mandiri dan membuatnya memiliki *database* yang terorganisir dengan baik dan lebih menarik minat penggunanya akan dilakukan pengembangan terhadap *website* saat ini. Sistem yang berjalan saat ini seperti yang tertera pada Gambar 3.1.



Gambar 3.1 Sistem yang berjalan saat ini

3.1.2. Analisis Sistem Yang Baru

Setelah memahami dan menganalisis permasalahan di atas maka dapat disimpulkan bahwa perlu adanya pengembangan *website* yang berupa *Database* agar dapat mengorganisir dengan baik dan mempublikasikan semua informasi yang ada di dalam maupun diluar Yayasan Pendidikan Keterampilan Glorya. Sehingga mempermudah pengguna untuk melihat dan menerima informasi secara baik dan efektif. Sistem yang baru ini seperti tertera pada Gambar 3.2.



Gambar 3.2 Sistem baru yang akan digunakan

3.2. Perancangan Sistem

3.2.1 Use Case Diagram

Use case diagram dalam *website* yang akan dirancang mendeskripsikan menu atau informasi dari sistem yang nanti dapat diakses oleh *user*. Sedangkan *user* atau aktornya adalah *admin* dan *pengunjung*. Dengan rancangan *website* menghubungkan antara *admin* dan *pengunjung* tertera seperti berikut:

Admin dan pengunjung:

- 1) Maintenance *Home*
- 2) Maintenance Profil
- 3) Maintenance Informasi pendaftaran
- 4) Maintenance Fasilitas sekolah
- 5) Maintenance Kegiatan sekolah
- 6) Maintenance Kalender sekolah
- 7) Maintenance Kontak kami
- 8) Maintenance Login

9) Maintenance Data Pendaftaran *Online*

Rancangan *website* diatas dapat digambarkan dalam perancangan *Use case* diagram untuk mendeskripsikan menu atau informasi sehingga dapat terjadi hubungan antara Admin dan pengunjung yang tertera seperti pada Gambar 3.3.



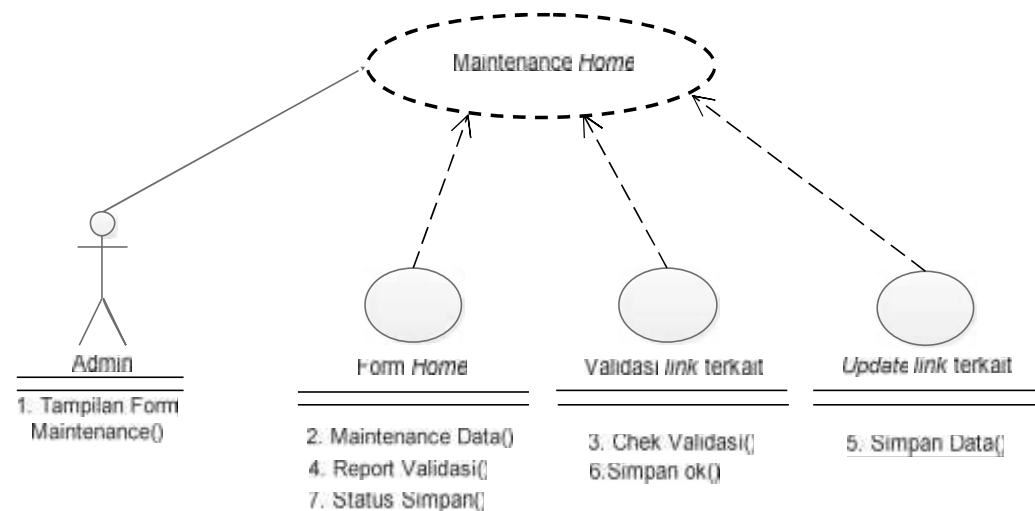
Gambar 3.3 Hubungan Admin dan pengunjung dalam *Use Case* Diagram

Admin melakukan maintenance *Home*, Profil, Pendaftaran, Fasilitas Sekolah, Kegiatan Sekolah, Kalender Akademik, Kontak dan Login. Pengunjung melakukan lihat *Home*, Profil, Info Pendaftaran, Fasilitas Sekolah, Kegiatan Sekolah, kalender sekolah, Kontak dan Login.

3.2.1.1. *Use Case Realization Maintenance Home*

Use case realization Maintenance Home menggambarkan hubungan *admin* sebagai *actor* dengan sistem pada saat proses *maintenance Home*. Tampak pada Gambar 3.4. saat proses *maintenance admin* membuka dan mengisi data

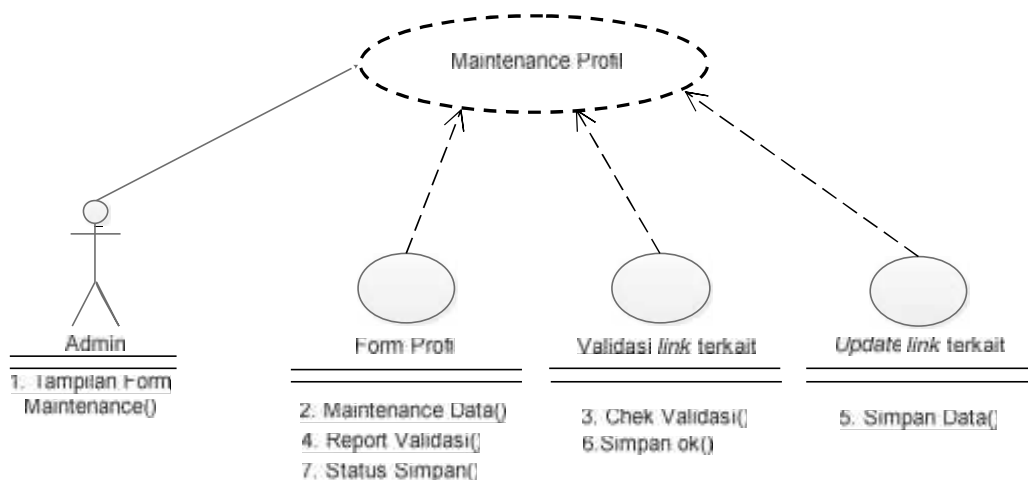
pada *form Home*, kemudian sistem melakukan *validasi*, setelah itu sistem melakukan proses penyimpanan data dan sistem melakukan *update* data dalam *form Home*.



Gambar 3.4 Use Case Realization Maintenance Home

3.2.1.2. Use Case Realization Maintenance Profil

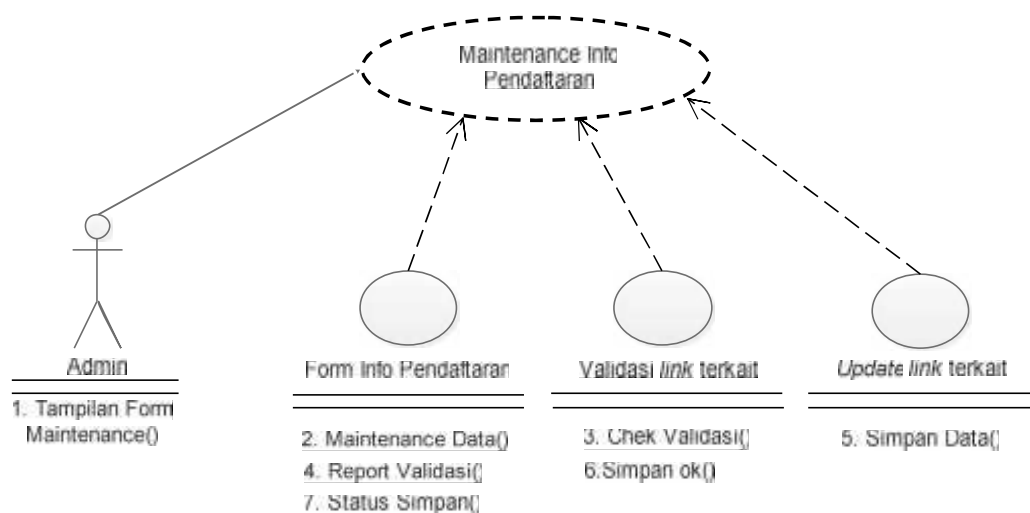
Use Case Realization Maintenance Profil menggambarkan hubungan *admin* sebagai *actor* dengan sistem pada saat *maintenance Profil*. Tampak pada Gambar 3.5 saat proses *maintenance Profil* membuka dan mengisi data pada *form Profil* kemudian sistem melakukan *validasi*, setelah itu sistem melakukan proses penyimpanan data dan sistem melakukan *update* data kedalam *form Profil*.



Gambar 3.5 Use Case Realization Maintenance Profil

3.2.1.3. Use Case Realization Maintenance Info Pendaftaran

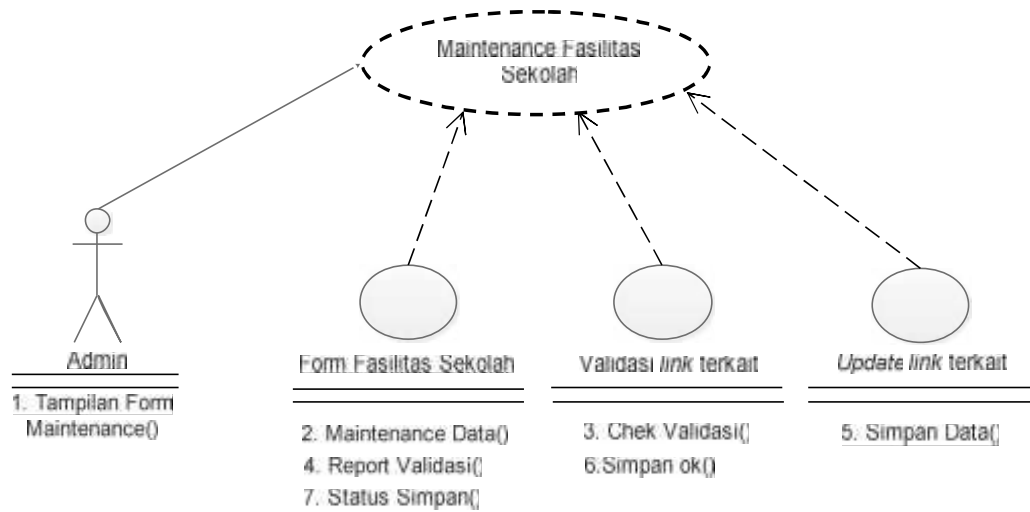
Use Case Realization Maintenance Info Pendaftaran menggambarkan hubungan *admin* sebagai *actor* dengan sistem pada saat *maintenance* Info Pendaftaran. Tampak pada Gambar 3.6 saat proses, *admin* membuka dan mengisi data pada *form* Pendaftaran kemudian sistem melakukan validasi, setelah itu sistem melakukan proses penyimpanan data dan sistem melakukan *update* data kedalam *form* Info Pendaftaran.



Gambar 3.6 Use Case Realization Maintenance Info Pendaftaran

3.2.1.4. Use Case Realization Maintenance Fasilitas Sekolah

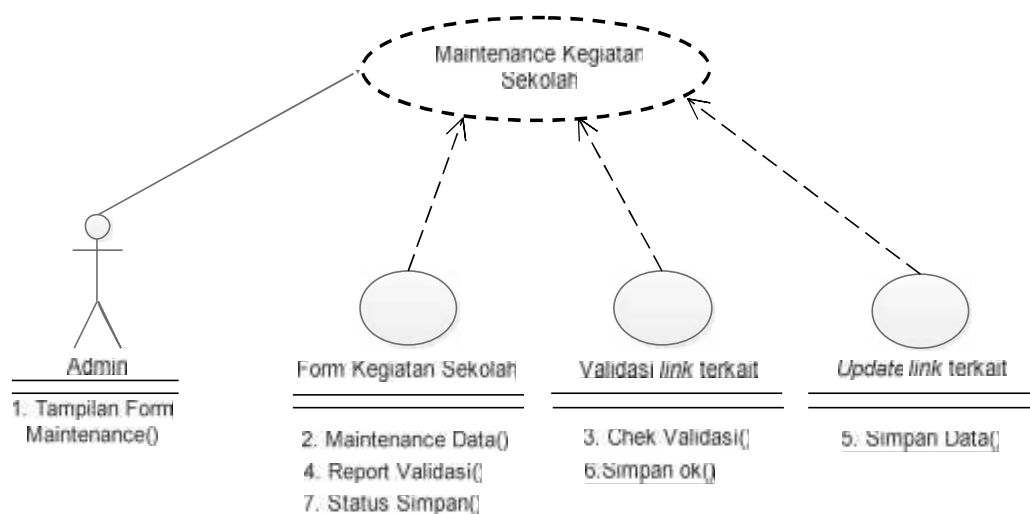
Use Case Realization Maintenance Fasilitas Sekolah menggambarkan hubungan *admin* sebagai *actor* dengan sistem pada saat *maintenance* Fasilitas Sekolah. Tampak pada Gambar 3.7 saat proses, *admin* membuka dan mengisi data ada *form* Fasilitas Sekolah kemudian sistem melakukan validasi, setelah itu sistem melakukan proses penyimpanan data dan sistem melakukan *update* data kedalam *form* Fasilitas Sekolah.



Gambar 3.7 Use Case Realization Maintenance Fasilitas Sekolah

3.2.1.5. Use Case Realization Maintenance Kegiatan Sekolah

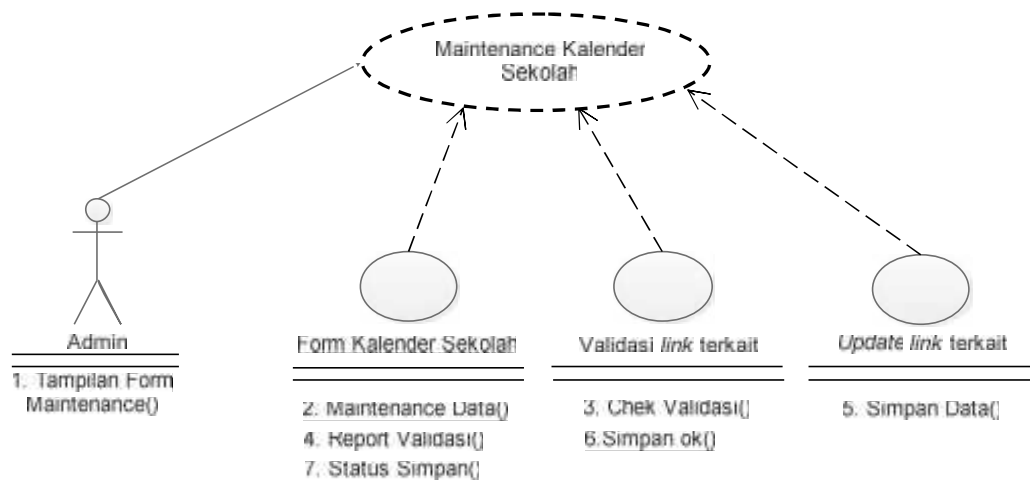
Use Case Realization Maintenance Kegiatan Sekolah menggambarkan hubungan *admin* sebagai *actor* dengan sistem pada saat *maintenance* Kegiatan Sekolah. Tampak pada Gambar 3.8 saat proses, *admin* membuka dan mengisi data pada *form* Kegiatan Sekolah kemudian sistem melakukan validasi, setelah itu sistem melakukan proses penyimpanan data dan sistem melakukan *update* kedalam *form* Kegiatan Sekolah.



Gambar 3.8 Use Case Realization Maintenance Kegiatan Sekolah

3.2.1.6. Use Case Realization Maintenance Kalender Sekolah

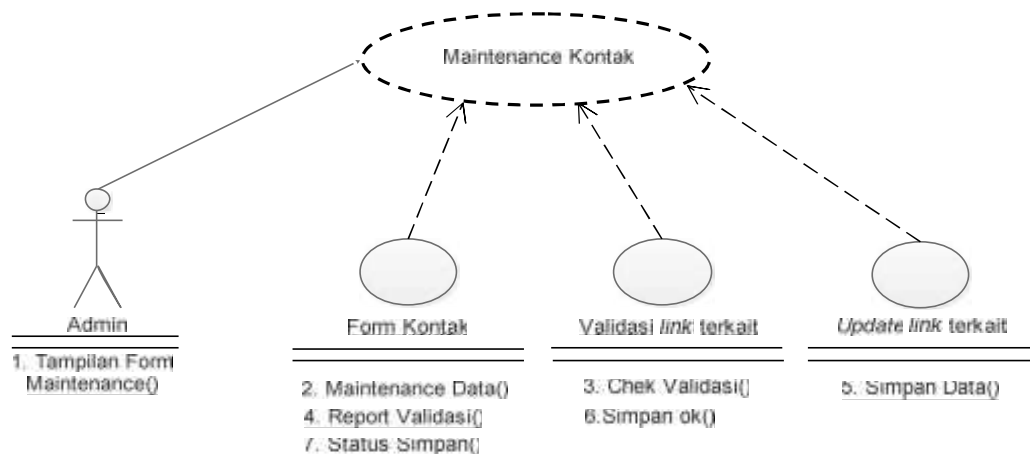
Use Case Realization Maintenance Kalender Sekolah menggambarkan hubungan *admin* sebagai *actor* dengan sistem pada saat *maintenance* Kalender Sekolah. Tampak pada Gambar 3.9 saat proses, *admin* membuka dan mengisi data pada *form* Kalender Sekolah kemudian sistem melakukan validasi, setelah itu sistem melakukan proses penyimpanan data dan sistem melakukan *update* data kedalam *form* Kalender Sekolah.



Gambar 3.9 Use Case Realization Maintenance Kalender Akademik

3.2.1.7. Use Case Realization Maintenance Kontak

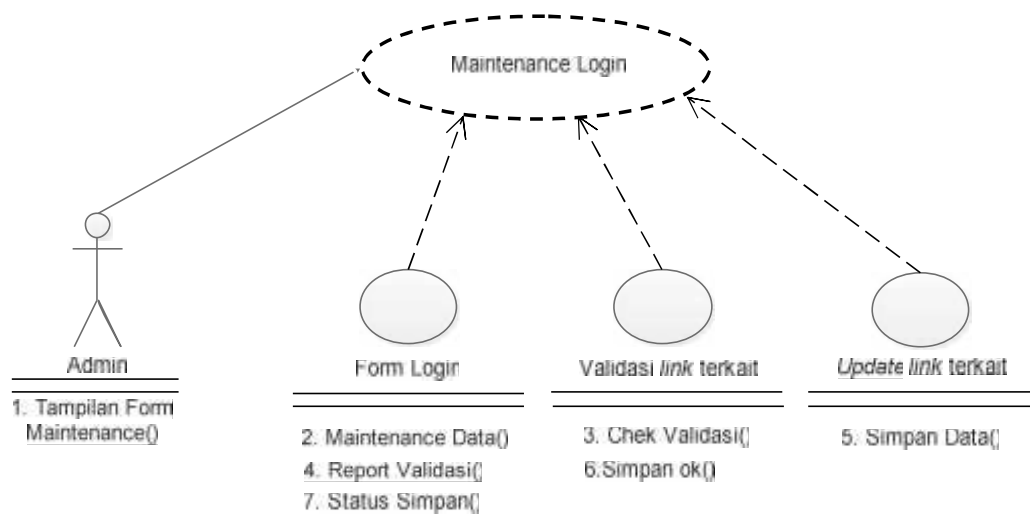
Use Case Realization Maintenance Kontak menggambarkan hubungan *admin* sebagai *actor* dengan sistem pada saat proses *maintenance* Kontak. Seperti yang terlihat dalam Gambar 3.10



Gambar 3.10 Use Case Realization Maintenance Kontak.

3.2.1.8. Use Case Realization Maintenance Login

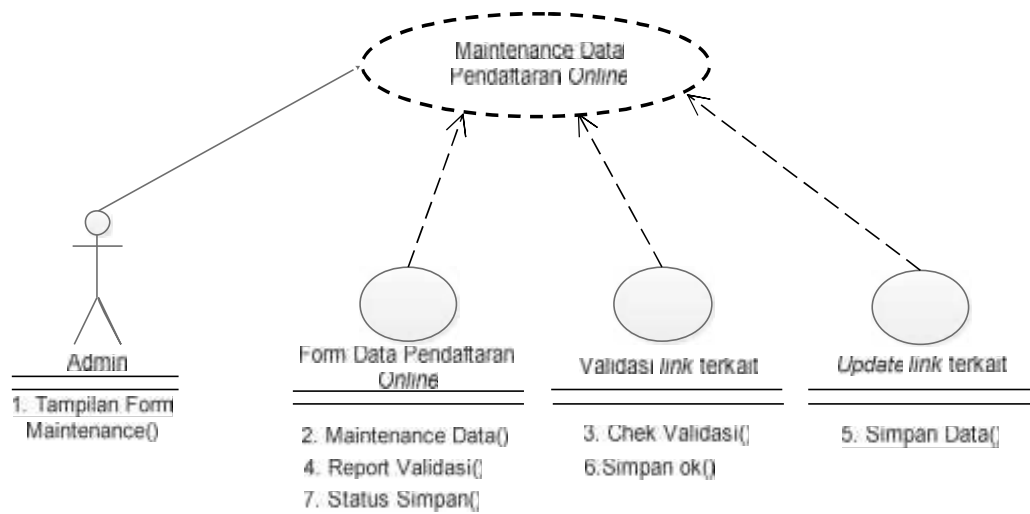
Use Case Realization Maintenance Login menggambarkan hubungan *admin* sebagai *actor* dengan sistem pada saat proses *maintenance Login*. Seperti yang terlihat dalam Gambar 3.11 *admin* membuka dan mengisi data pada *form Login* kemudian sistem melakukan validasi, setelah itu sistem melakukan proses penyimpanan data dan sistem melakukan *update* data kedalam *form Login*.



Gambar 3.11 *Use Case Realization Maintenance Login*.

3.2.1.9. Use Case Realization Maintenance Data Pendaftaran Online

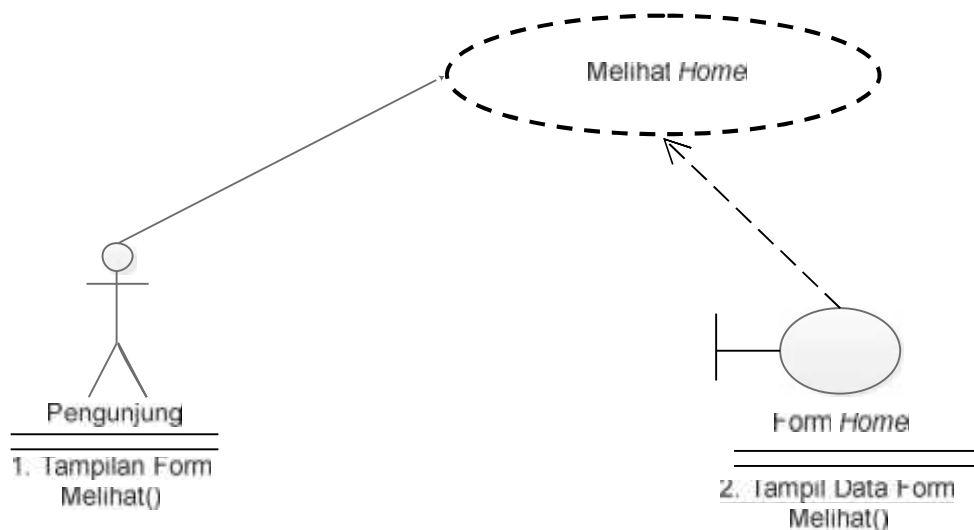
Use Case Realization Maintenance Data Pendaftaran Online menggambarkan hubungan *admin* sebagai *actor* dengan sistem pada saat proses *maintenance Data Pendaftaran Online*. Seperti yang terlihat dalam Gambar 3.12 *admin* membuka dan mengisi data pada *form Data Pendaftaran Online* kemudian sistem melakukan validasi, setelah itu sistem melakukan proses penyimpanan data dan sistem melakukan *update* data kedalam *form Data Pendaftaran Online*.



Gambar 3.12 Use Case Realization Maintenance Data Pendaftaran Online

3.2.1.10. Use Case Realization Melihat Home

Use Case Realization melihat *Home* menggambarkan hubungan pengunjung sebagai *actor* dengan sistem pada saat lihat *Home*. Tampak pada Gambar 3.13 saat proses, pengunjung sebagai *actor* melihat tampilan pada *form Home*, setelah itu sistem melakukan proses tampil data ke dalam *Form Home*.

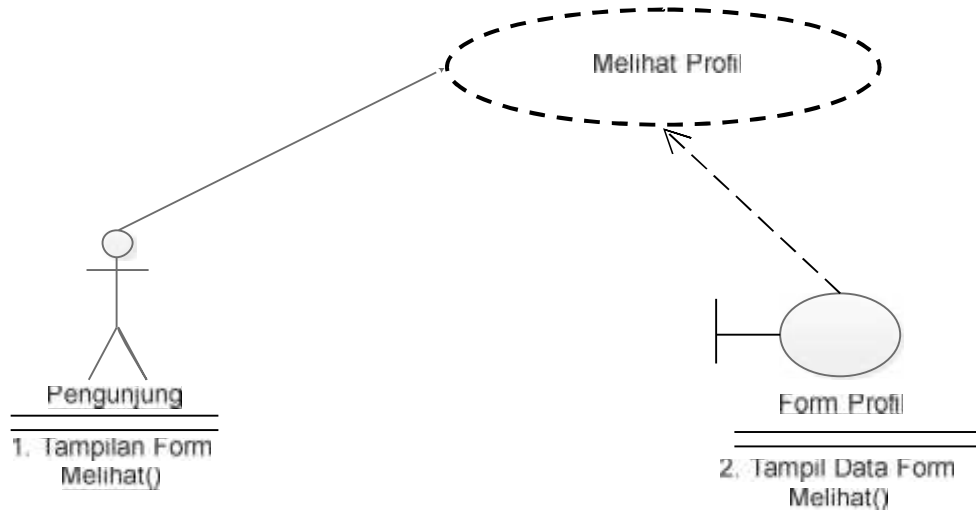


Gambar 3.13 Use Case Realization Melihat Home

3.2.1.11. Use Case Realization Melihat Profil

Use Case Realization Maintenance melihat Profil menggambarkan hubungan pengunjung sebagai *actor* dengan sistem pada saat lihat Profil. Tampak

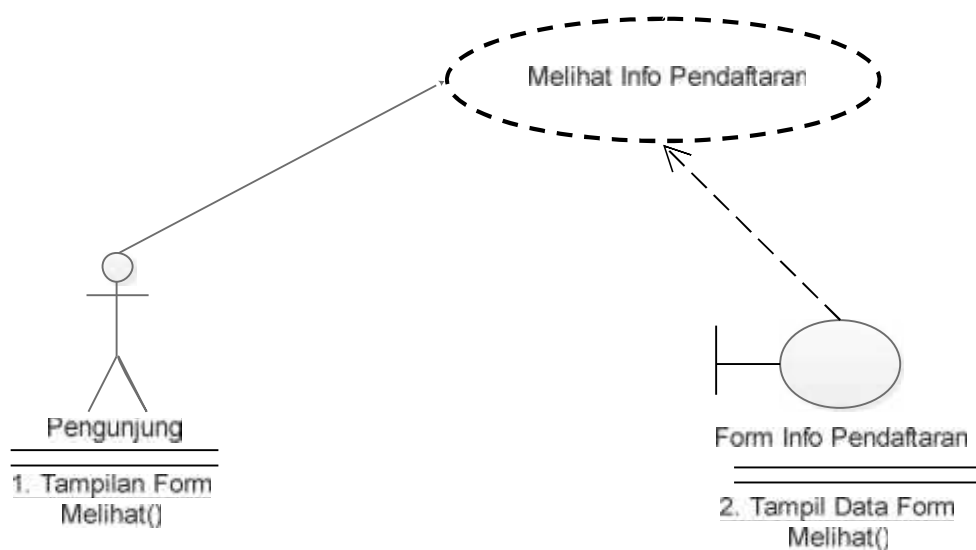
pada Gambar 3.14 saat proses, pengunjung sebagai *actor* melihat *form* pada *form* Profil, setelah itu sistem melakukan proses tampil data ke dalam *form* Profil.



Gambar 3.14 *Use Case Realization* Melihat Profil

3.2.1.12. *Use Case Realization* Melihat Info Pendaftaran

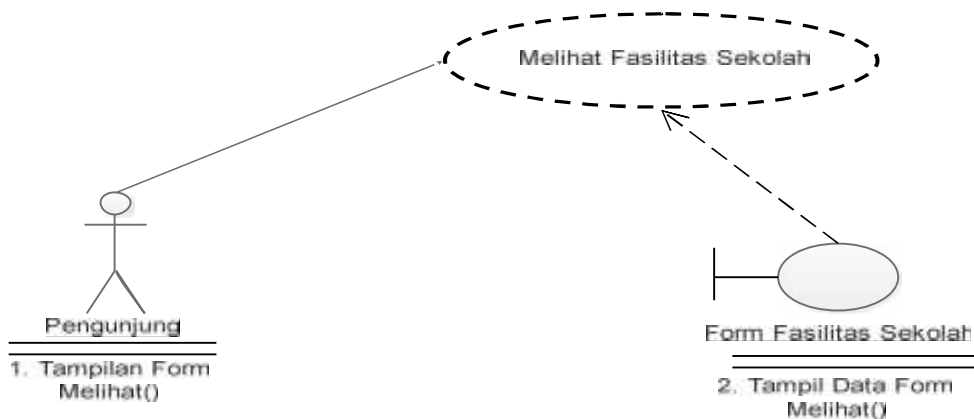
Use Case Realization melihat Info Pendaftaran menggambarkan hubungan pengunjung sebagai *actor* dengan sistem pada saat lihat info pendaftaran. Tampak pada Gambar 3.15 saat proses, pengunjung sebagai *actor* melihat *form* pada *form* Info Pendaftaran, setelah itu sistem melakukan proses tampil data ke dalam *form* Info Pendaftaran.



Gambar 3.15 *Use Case Realization* Melihat Pendaftaran

3.2.1.13. Use Case Realization Melihat Fasilitas Sekolah

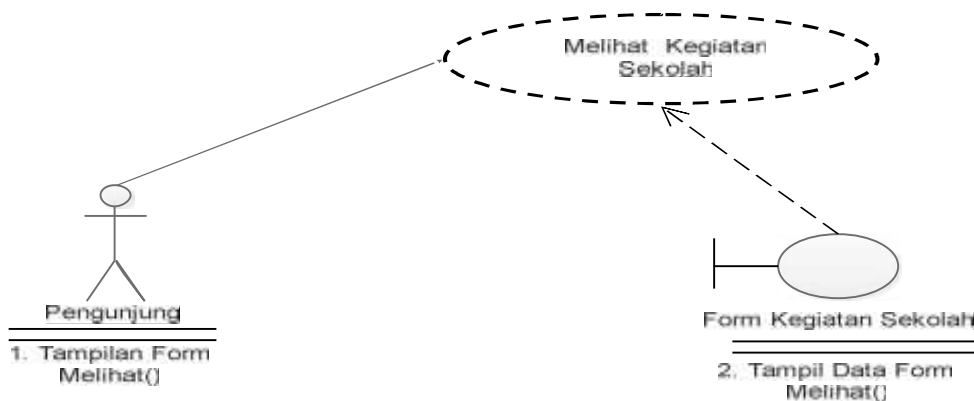
Use Case Realization melihat Fasilitas Sekolah menggambarkan hubungan pengunjung sebagai *actor* dengan sistem pada saat lihat Fasilitas sekolah. Tampak pada Gambar 3.16 saat proses, pengunjung sebagai *actor* melihat *form* pada *form* Fasilitas sekolah, setelah itu sistem melakukan proses tampil data ke dalam *form* Fasilitas sekolah.



Gambar 3.16 *Use Case Realization* Melihat Fasilitas Sekolah

3.2.1.14. Use Case Realization Melihat Kegiatan Sekolah

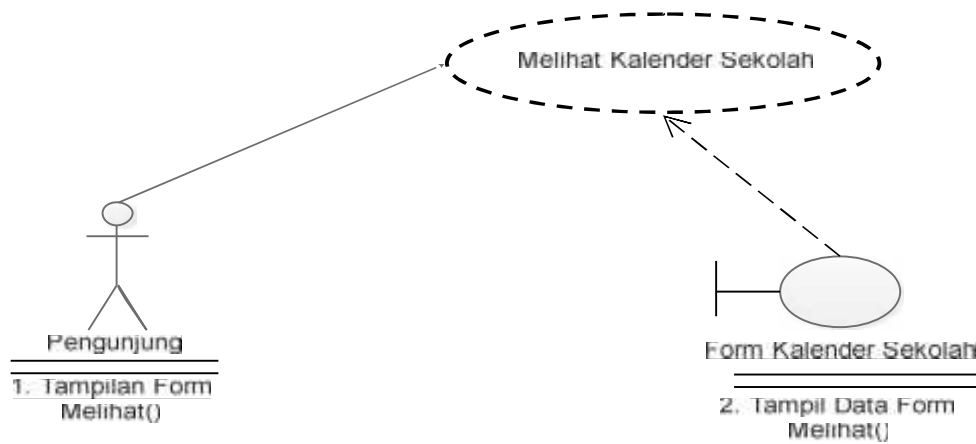
Use Case Realization melihat Kegiatan Sekolah menggambarkan hubungan pengunjung sebagai *actor* dengan sistem pada saat lihat kegiatan sekolah. Tampak pada Gambar 3.17 saat proses, pengunjung sebagai *actor* melihat data pada *form* kegiatan sekolah, setelah itu sistem melakukan proses tampil data ke dalam *form* kegiatan sekolah.



Gambar 3.17 *Use Case Realization* Melihat Kegiatan Sekolah

3.2.1.15. Use Case Realization Melihat Kalender Sekolah

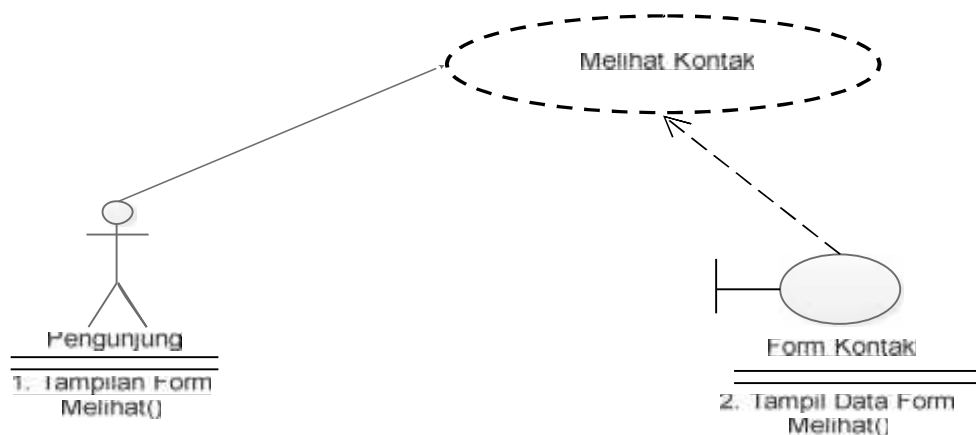
Use Case Realization melihat Kalender Sekolah menggambarkan hubungan pengunjung sebagai *actor* dengan sistem pada saat lihat kalender Sekolah. Tampak pada Gambar 3.18 saat proses, pengunjung sebagai *actor* melihat *form* pada *form* Kalender Sekolah, setelah itu sistem melakukan proses tampil data ke dalam *form* Kalender Sekolah.



Gambar 3.18 *Use Case Realization* Melihat Kalender Akademik

3.2.1.16. Use Case Realization Melihat Kontak

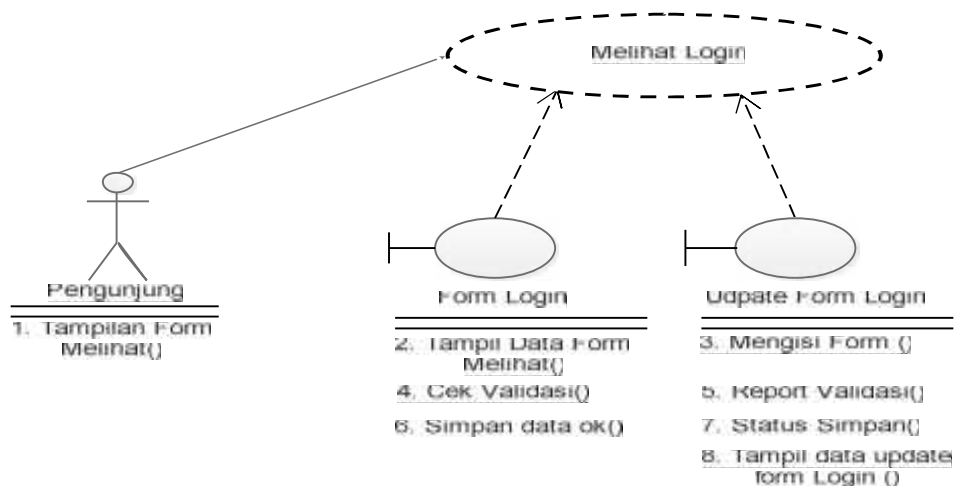
Use Case Realization melihat Kontak menggambarkan hubungan pengunjung sebagai *actor* dengan sistem pada saat lihat Kontak. Tampak pada Gambar 3.19 saat proses, pengunjung sebagai *actor* melihat *form* pada *form* Kontak, setelah itu sistem melakukan proses tampil data ke dalam *Form* kontak.



Gambar 3.19 *Use Case Realization* Melihat Kontak

3.2.1.17. Use Case Realization Melihat Login

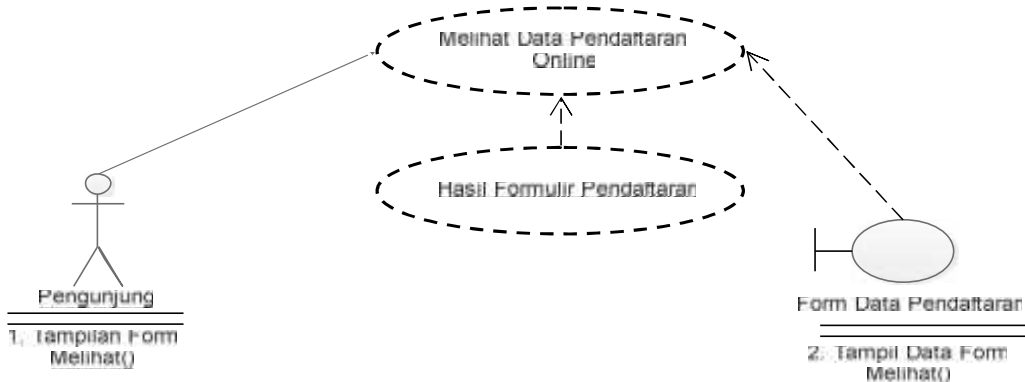
Use Case Realization melihat *Login* menggambarkan hubungan pengunjung sebagai *actor* dengan sistem pada saat lihat *Login*. Tampak pada Gambar 3.20 saat proses, pengunjung sebagai *actor* melihat pada *form Login* dan mengisi data setelah itu sistem melakukan validasi dan data disimpan dan kemudian tampil data ke dalam update *Form Login*.



Gambar 3.20 *Use Case Realization* Melihat Kontak

3.2.1.18. Use Case Realization Melihat Data Pendaftaran Online

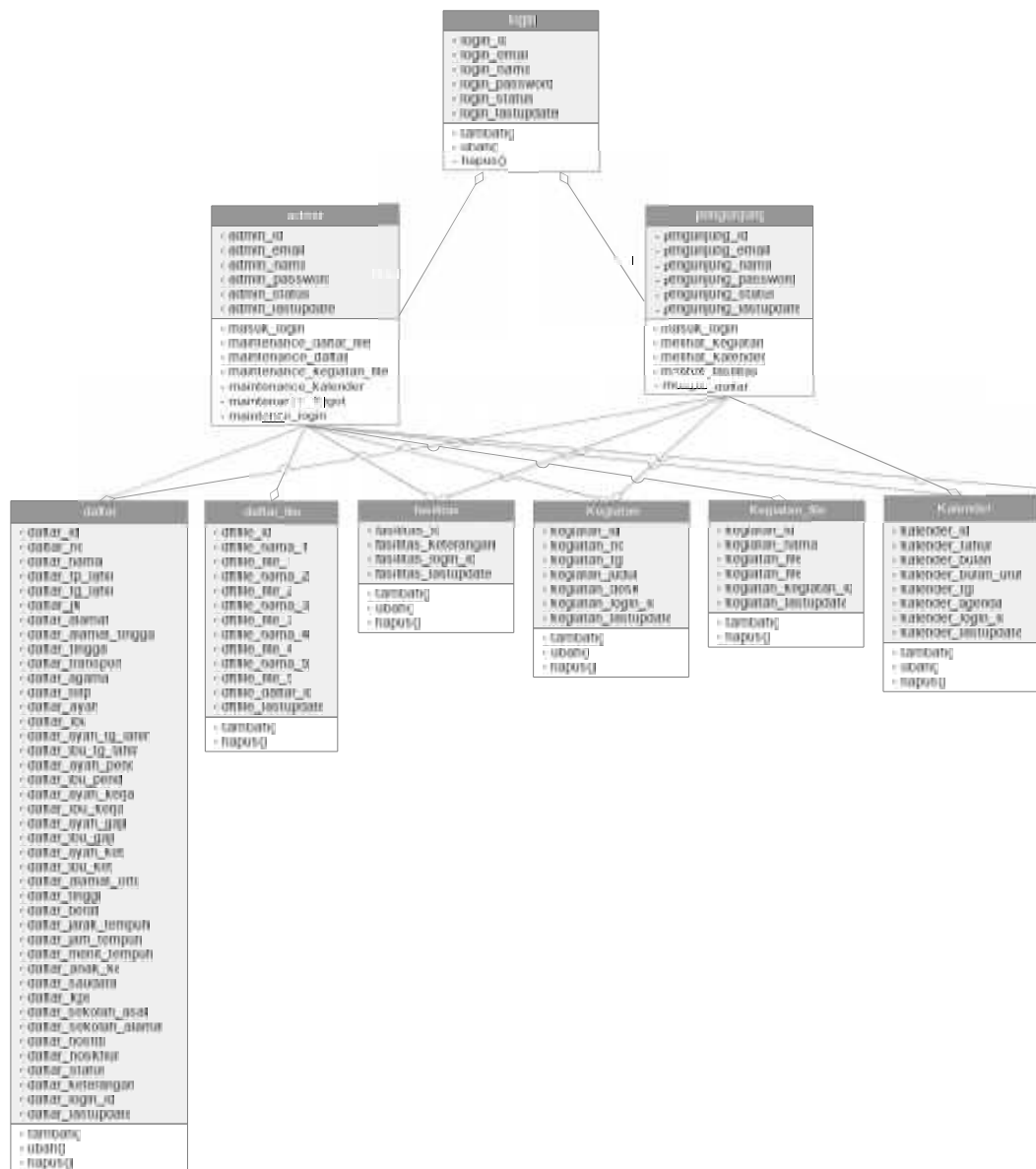
Use Case Realization melihat Data Pendaftaran *Online* menggambarkan hubungan pengunjung sebagai *actor* dengan sistem pada saat lihat Data Pendaftaran *Online*. Tampak pada Gambar 3.21 saat proses, pengunjung sebagai *actor* melihat pada *form* Data Pendaftaran *Online* dan kemudian tampil data ke dalam update *Form* Formulir Pendaftaran.



Gambar 3.21 *Use Case Realization* Melihat Data Pendaftaran Online

3.2.2 Class Diagram

Class diagram adalah suatu diagram yang menampilkan struktur dari sebuah sistem. Sistem tersebut akan menampilkan sistem class, atribut dan hubungan antra class atau kelas. Dengan adanya class diagram kelompok objek-objek dalam website dikelompokkan dalam kelas yang saling berelasi seperti yang terlihat pada gambar 3.22.



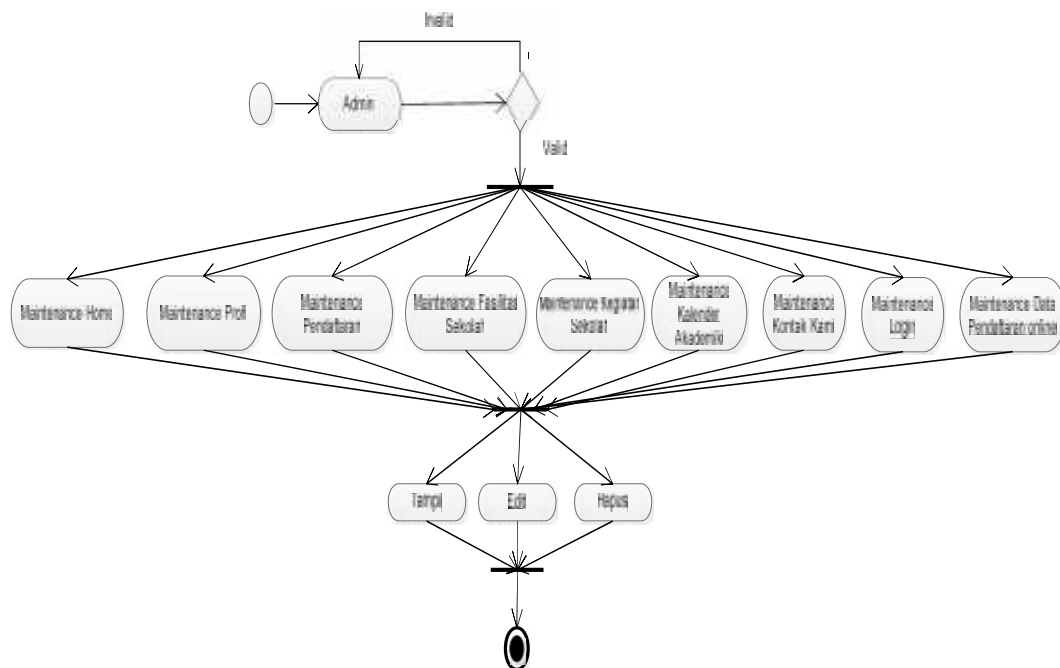
Gambar 3.22 Class Diagram website

3.2.3. Activity Diagram

Activity Diagram yang menggambarkan rangkaian aliran dari aktivitas, digunakan untuk mendeskripsikan aktifitas yang dibentuk dalam suatu operasi sehingga dapat juga digunakan untuk aktifitas lainnya seperti *use case* atau interaksi.

3.2.3.1 Activity Diagram Maintenance Aplikasi

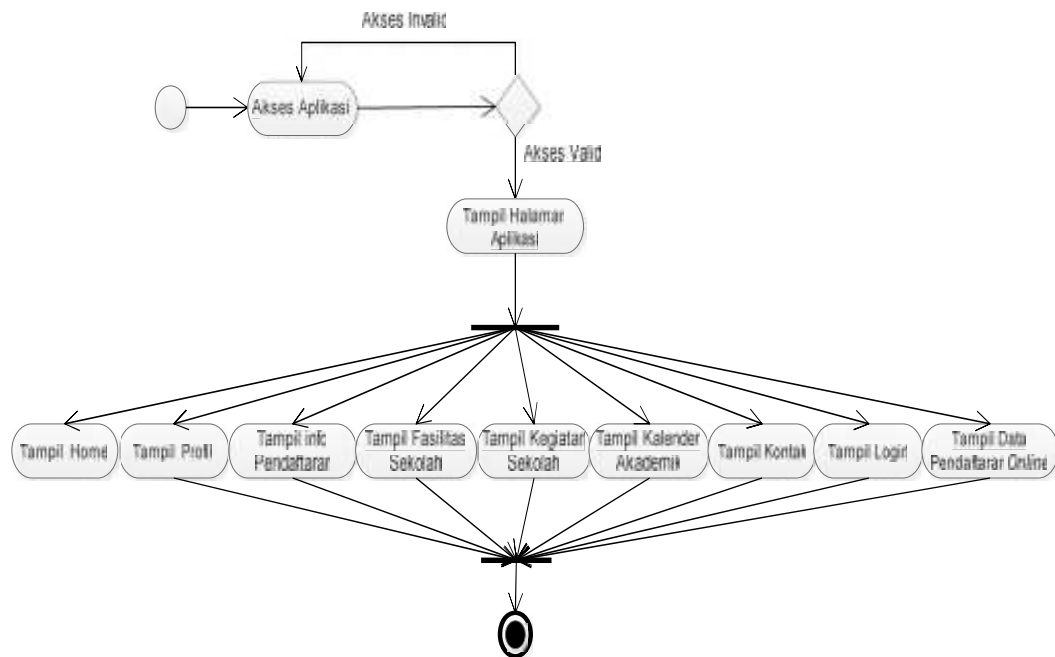
Activity diagram maintenance Aplikasi tampak pada Gambar 3.23 Sistem akan melakukan *validasi* apabila *validasi valid* dari admin sehingga *maintenance Home* dapat berjalan dan admin dapat memulai tampilan yang ada dengan memasukkan data dengan disertai opsi tampil, edit dan hapus.



Gambar 3.23 Activity Diagram Maintenance website

3.2.3.2 Activity Diagram Tampil

Activity diagram tampil tampak pada Gambar 3.24 Dimulai dengan mengetik nama domain *website*, selanjutnya sistem akan melakukan *validasi* apabila *validasi valid*, maka dapat memulai tampil profil.



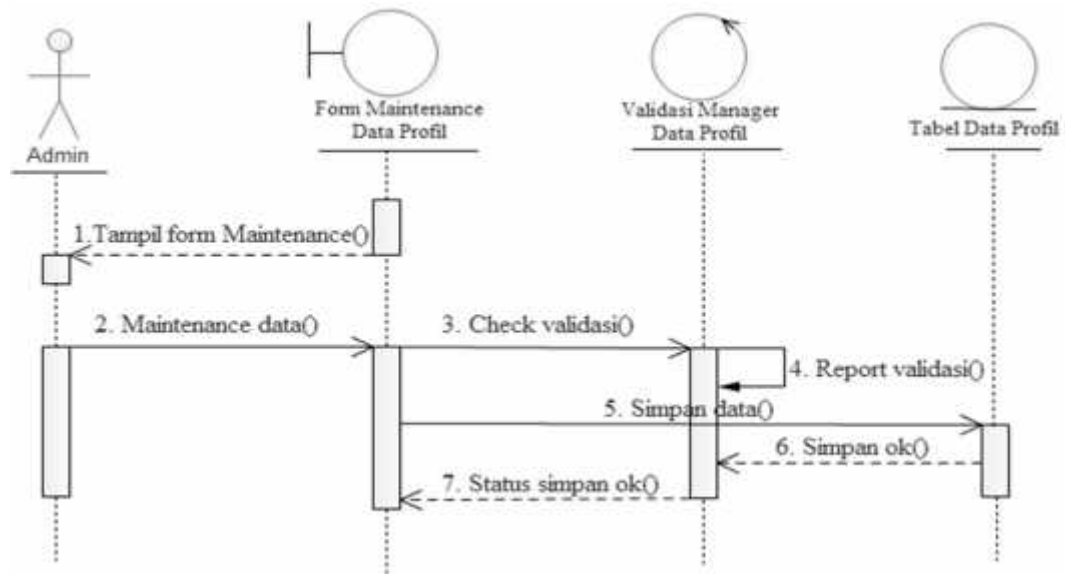
Gambar 3.24 Activity Diagram Tampil

3.2.4. Sequence Diagram

Sequence Diagram merupakan interaksi antara objek-objek dalam sistem ini dan terjadi komunikasi yang berupa pesan serta parameter waktu. *Sequence Diagram* memiliki proses yang sama dengan *use case Realization diagram*. Perbedaannya dalam *sequence diagram* terdapat *time line* pada setiap proses.

3.2.4.1 Sequence diagram Maintenance Home

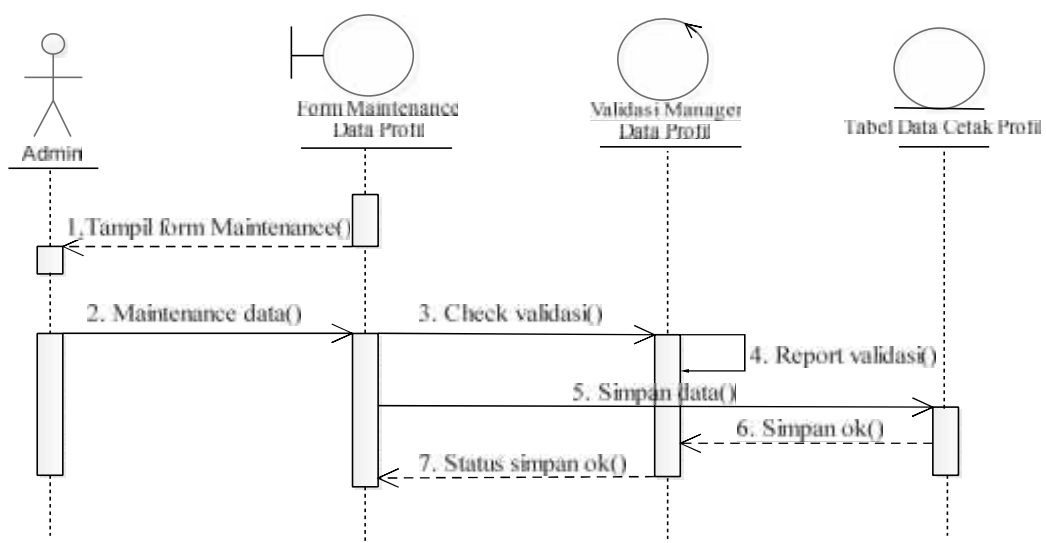
Sequence diagram maintenance Home tampada Gambar 3.25 dimulai dengan admin sebagai *aktor* membuka dan mengisi data pada *form maitenance Home*, kemudian sistem melakukan *validasi data* apabila *validasi valid*, maka sistem akan melakukan proses penyimpanan data ke dalam tabel *Home*. selanjutnya sistem akan menampilkan *report konfigurasi* penyimpanan.



Gambar 3.25 *Sequence Diagram Maintenance Data Home*

3.2.4.2 *Sequence Diagram Maintenance Profil*

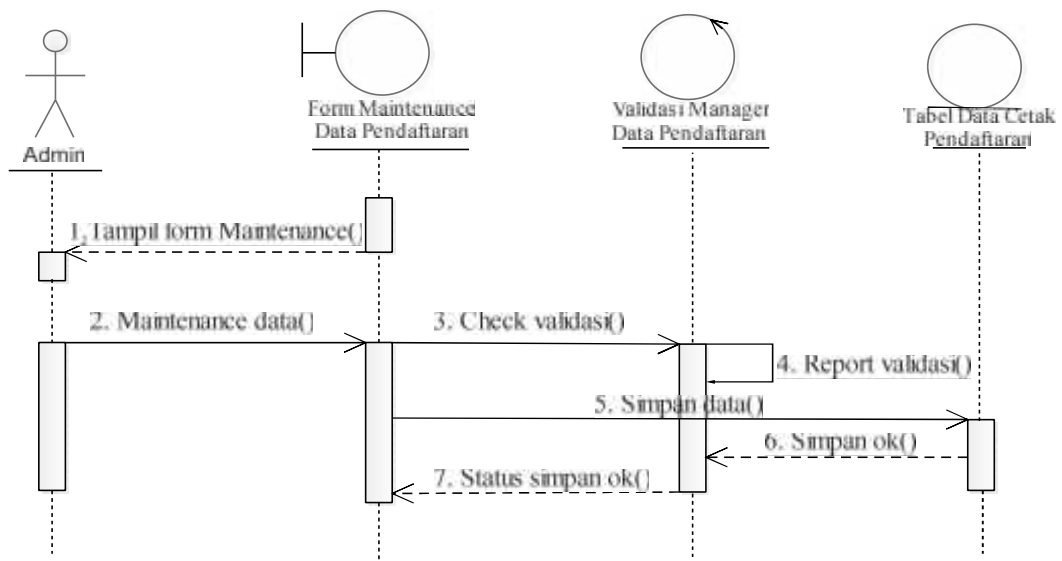
Sequence diagram maintenance Profil ini diawali dengan admin membuka *form maintenance Profil*, setelah admin membuka *form maintenance Profil*, admin dapat melakukan *edit Profil*, setelah selesai sistem menyimpan dan mengkonfirmasi penyimpanan. *Sequence diagram maintenance Profil* dapat dilihat pada Gambar 3.26



Gambar 3.26 *Sequence Diagram Maintenance Data Profil*

3.2.4.3 Sequence Diagram Maintenance Pendaftaran

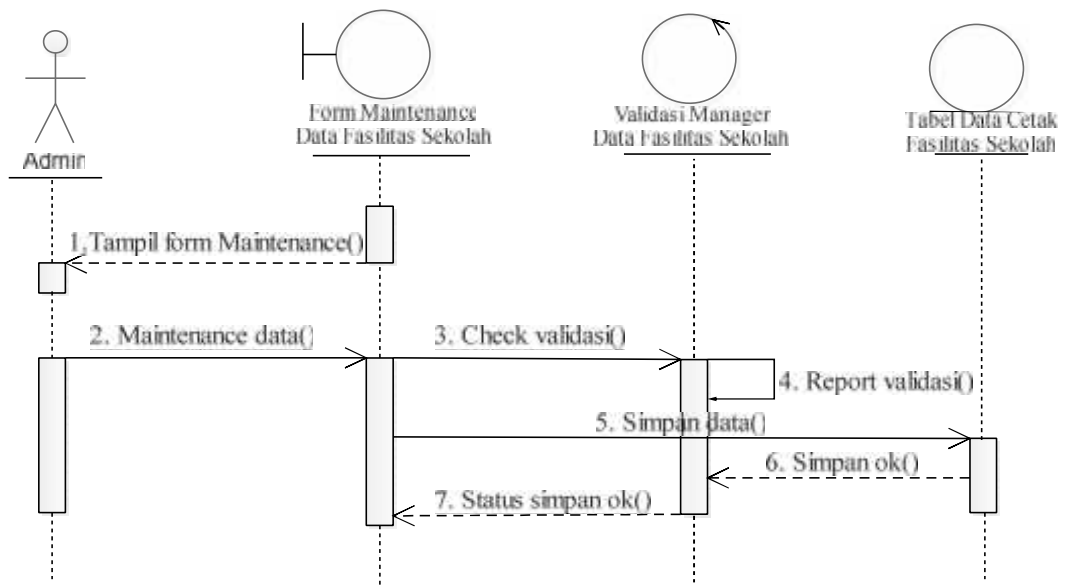
Sequence diagram maintenance Pendaftaran ini diawali dengan admin membuka *form maintenance* Pendaftaran, setelah admin membuka *form maintenance* Pendaftaran, admin dapat melakukan *edit* Pendaftaran, setelah selesai sistem menyimpan dan mengkonfirmasi penyimpanan. *Sequence diagram maintenance* Pendaftaran dapat dilihat pada Gambar 3.27.



Gambar 3.27 *Sequence Diagram Maintenance* Pendaftaran

3.2.4.4 Sequence Diagram Maintenance Fasilitas Sekolah

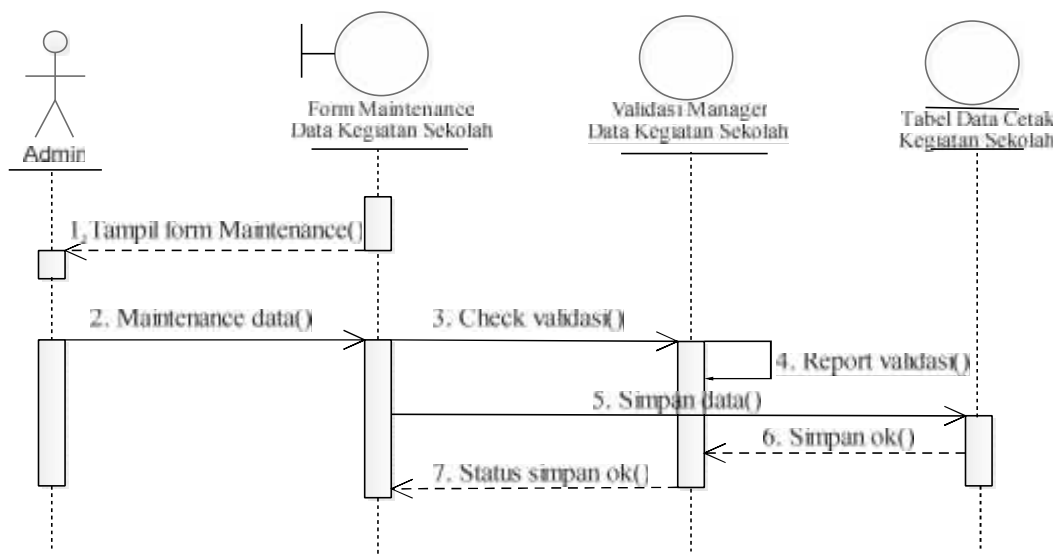
Sequence diagram maintenance Fasilitas Sekolah ini diawali dengan admin membuka *form maintenance* Fasilitas Sekolah, setelah admin membuka *form maintenance* Fasilitas Sekolah, admin dapat melakukan *edit* Fasilitas Sekolah, setelah selesai sistem menyimpan dan mengkonfirmasi penyimpanan. *Sequence diagram maintenance* Fasilitas Sekolah dapat dilihat pada Gambar 3.28.



Gambar 3.28 *Sequence Diagram Maintenance Fasilitas Sekolah*

3.2.4.5 *Sequence Diagram Maintenance Kegiatan Sekolah*

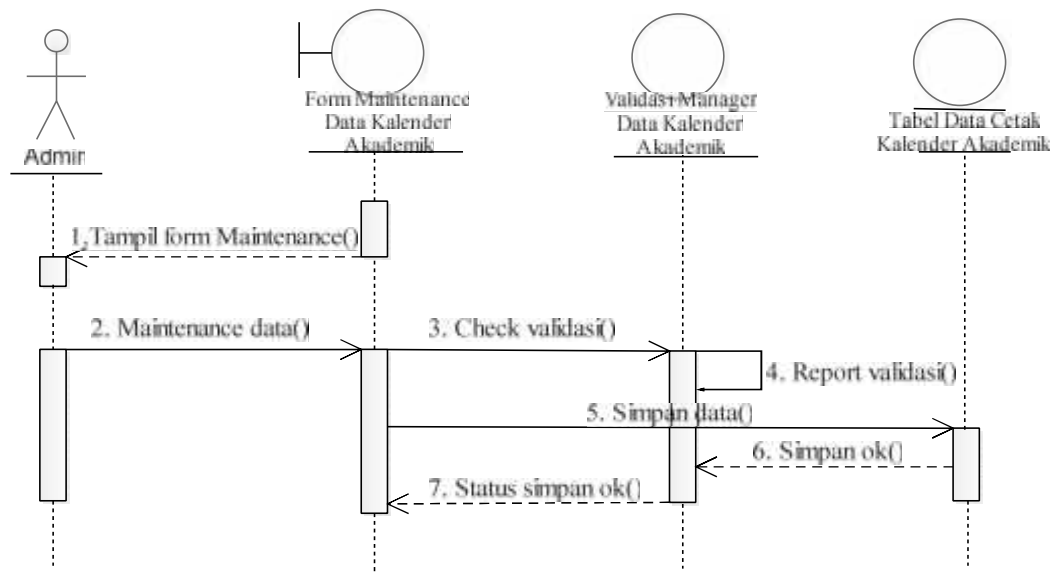
Sequence diagram maintenance Kegiatan Sekolah ini diawali dengan admin membuka *form maintenance* Kegiatan Sekolah, setelah admin membuka *form maintenance* Kegiatan Sekolah, admin dapat melakukan *edit* Kegiatan Sekolah, setelah selesai sistem menyimpan dan mengkonfirmasi penyimpanan. *Sequence diagram maintenance* Kegiatan Sekolah dapat dilihat pada Gambar 3.29.



Gambar 3.29 *Sequence Diagram Maintenance Kegiatan Sekolah*

3.2.4.6 Sequence Diagram Maintenance Kalender Sekolah

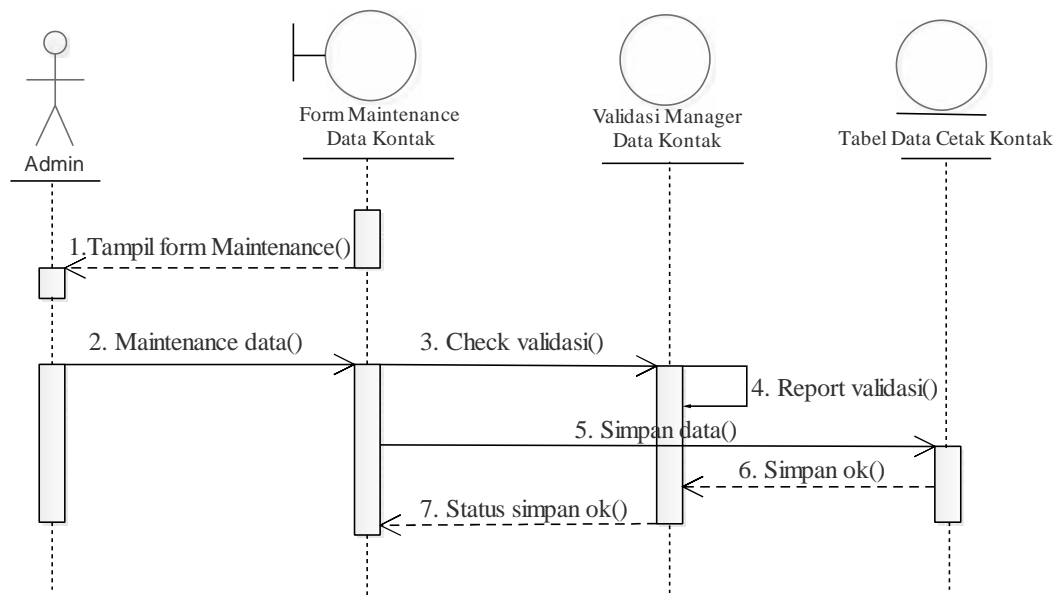
Sequence diagram maintenance Kalender Akademik ini diawali dengan admin membuka *form maintenance* Kalender Akademik, setelah admin membuka *form maintenance* Kalender Akademik, admin dapat melakukan *edit* Kalender Akademik, setelah selesai sistem menyimpan dan mengkonfirmasi penyimpanan. *Sequence diagram maintenance* Kalender Akademik dapat dilihat pada Gambar 3.30.



Gambar 3.30 *Sequence Diagram Maintenance* Kalender Akademik

3.2.4.7 Sequence Diagram Maintenance Kontak

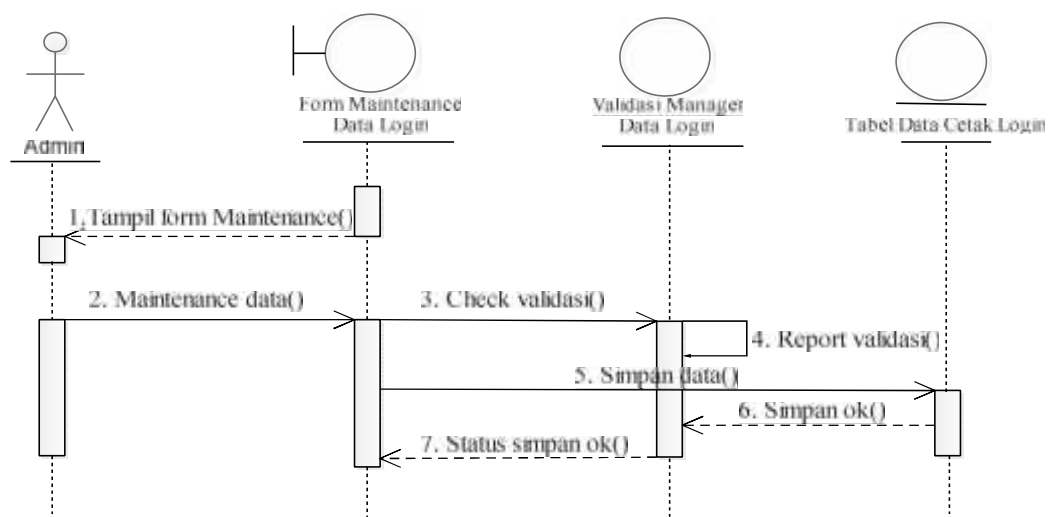
Sequence diagram maintenance Kontak ini diawali dengan admin membuka *form maintenance* Kontak, setelah admin membuka *form maintenance* Kontak, admin dapat melakukan *edit* Kontak, setelah selesai sistem menyimpan dan mengkonfirmasi penyimpanan. *Sequence diagram maintenance* Kontak dapat dilihat pada Gambar 3.31.



Gambar 3.31 *Sequence Diagram Maintenance Kontak*

3.2.4.8 *Sequence Diagram Maintenance Login*

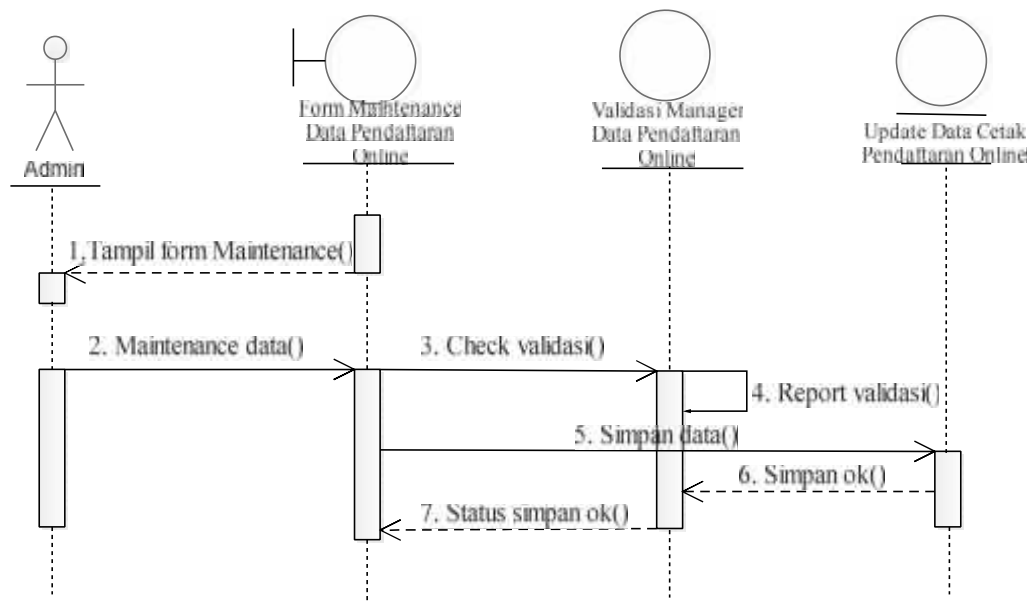
Sequence diagram maintenance Login ini diawali dengan admin membuka *form maintenance Login*, setelah admin membuka *form maintenance Login*, admin dapat melakukan *edit Login*, setelah selesai sistem menyimpan dan mengkonfirmasi penyimpanan. *Sequence diagram maintenance Login* dapat dilihat pada Gambar 3.32.



Gambar 3.32 *Sequence Diagram Maintenance Login*

3.2.4.9 Sequence Diagram Maintenance Data Pendaftaran Online

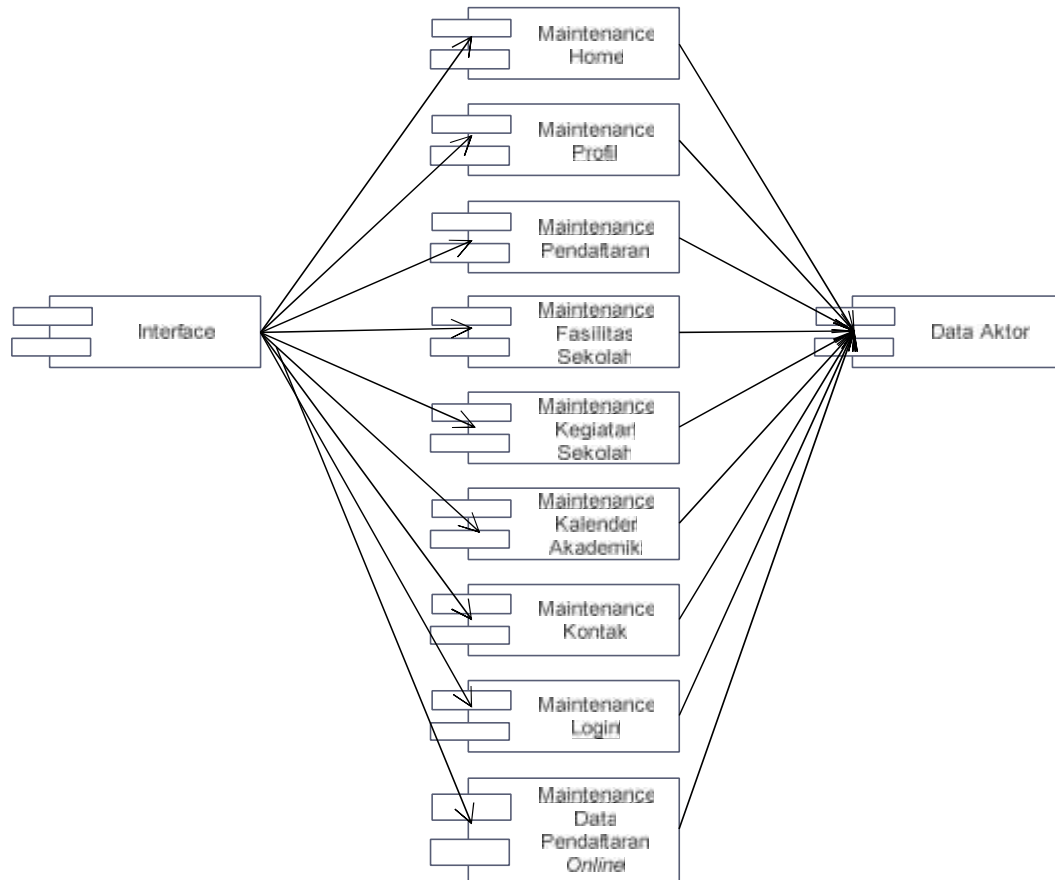
Sequence diagram maintenance Data Pendaftaran Online ini diawali dengan admin membuka *form maintenance Data Pendaftaran Online*, setelah admin membuka *form maintenance Data Pendaftaran Online*, admin dapat melakukan *edit Data Pendaftaran Online*, setelah selesai sistem menyimpan dan mengkonfirmasi penyimpanan. *Sequence diagram maintenance Data Pendaftaran Online* dapat dilihat pada Gambar 3.33.



Gambar 3.33 *Sequence Diagram Maintenance Data Pendaftaran Online*

3.2.5 Component Diagram

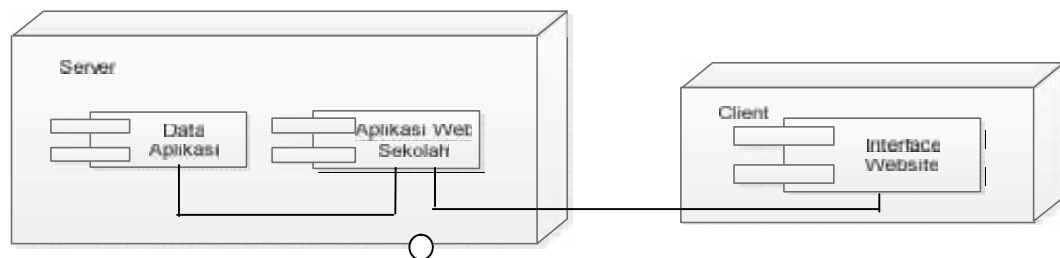
Component diagram menggambarkan *struktur* dan hubungan antar komponen perangkat lunak termasuk ketergantungan satu dengan lainnya, dapat juga berupa *interface*, yaitu kumpulan layanan yang disediakan sebuah komponen untuk komponen lain. seperti yang terlihat pada Gambar 3.34



Gambar 3.34 *Component Diagram Website*

3.2.6 *Deployment Diagram*

Deployment diagram jika diartikan dalam bahasa Indonesia berarti diagram pendistribusian. Sesuai dengan kebutuhan sistem yang akan diterapkan pada *website SMA Plus Masa Depan Mandiri* adalah menggunakan *server/hosting*, yang artinya *website* ini sudah *upload* pada *hosting* dan *domain*, maka bentuk *deployment diagram* adalah seperti ditunjukkan pada Gambar 3.35



Gambar 3.35 *Deployment Diagram Aplikasi*

3.3 Database Sistem

Database sistem yang dimaksud adalah tabel yang berisikan data yang nantinya ditampilkan di *website* yang telah dibuat, Berikut adalah tabel *database* yang dibuat untuk keperluan sistem.

3.3.1 Struktur File *login*

Struktur file *login* adalah struktur file yang berfungsi menyimpan data *user* pengguna sistem dengan *primary key* nya adalah *login_id*. Berikut ini adalah struktur file *login* yang dimaksud dapat dilihat pada Tabel 3.1.

Tabel 3.1 Struktur file *login*

No	Nama Field	Type	Width	Keterangan
1	<i>login_id</i>	Int	11	Id login user
2	<i>login_email</i>	Varchar	50	Email user
3	<i>login_nama</i>	Varchar	50	Nama user
4	<i>login_password</i>	Varchar	50	Password user
5	<i>login_status</i>	Int	1	Status login
6	<i>login_lastupdate</i>	Datetime	8	Tanggal diperbarui

3.3.2 Struktur File Kalender

Struktur file kalender adalah struktur file yang berfungsi menyimpan data kalender agenda tahunan dengan *primary key* nya adalah *kalender_id*. Berikut ini adalah struktur file kalender yang dimaksud dapat dilihat pada Tabel 3.2.

Tabel 3.2 Struktur file kalender

No	Nama Field	Type	Width	Keterangan
1	<i>kalender_id</i>	Int	11	Id kalender
2	<i>kalender_tahun</i>	Varchar	4	Tahun
3	<i>kalender_bulan</i>	Varchar	30	Nama bulan
4	<i>kalender_bulan_urut</i>	Int	1	Bulan urutan
5	<i>kalender_tgl</i>	Varchar	2	Tanggal
6	<i>kalender_agenda</i>	Varchar	255	Keterangan agenda
7	<i>kalender_login_id</i>	Int	11	Id login user
8	<i>kalender_lastupdate</i>	Datetime	8	Tanggal diperbarui

3.3.3 Struktur File Kegiatan

Struktur file kegiatan adalah struktur file yang berfungsi menyimpan data kegiatan dengan *primary key* nya adalah kegiatan_id. Berikut ini adalah struktur file kegiatan yang dimaksud dapat dilihat pada Tabel 3.3.

Tabel 3.3 Struktur file kegiatan

No	Nama Field	Type	Width	Keterangan
1	kegiatan_id	Int	11	Id kegiatan
2	kegiatan_no	Varchar	10	Nomor kegiatan
3	kegiatan_tgl	Date	8	Tanggal kegiatan
4	kegiatan_judul	Varchar	50	Judul kegiatan
5	kegiatan_desk	Varchar	255	Detail kegiatan
6	kegiatan_login_id	Int	11	Id login user
7	kegiatan_lastupdate	Datetime	8	Tanggal diperbarui

3.3.4 Struktur File Kegiatan File

Struktur file kegiatan file adalah struktur file yang berfungsi menyimpan data foto kegiatan dengan *primary key* nya adalah kegiatanfile_id. Berikut ini adalah struktur file kegiatan file yang dimaksud dapat dilihat pada Tabel 3.4.

Tabel 3.4 Struktur file kegiatan file

No	Nama Field	Type	Width	Keterangan
1	kegiatanfile_id	Int	11	Id foto kegiatan
2	kegiatanfile_nama	Varchar	10	Nama foto kegiatan
3	kegiatanfile_file	Varchar	50	Lokasi foto kegiatan
4	kegiatanfile_kegiatan_id	Varchar	50	Id kegiatan
5	kegiatanfile_lastupdate	Datetime	8	Tanggal diperbarui

3.3.5 Struktur File Fasilitas

Struktur file fasilitas adalah struktur file yang berfungsi menyimpan data fasilitas dengan *primary key* nya adalah *fasilitas_id*. Berikut ini adalah struktur file fasilitas yang dimaksud dapat dilihat pada Tabel 3.5.

Tabel 3.5 Struktur file fasilitas

No	Nama Field	Type	Width	Keterangan
1	fasilitas_id	Int	11	Id fasilitas
2	fasilitas_keterangan	Varchar	255	Detail fasilitas
3	fasilitas_login_id	Int	11	Id login user
4	fasilitas_lastupdate	Datetime	8	Tanggal diperbarui

3.3.6 Struktur File Daftar

Struktur file daftar adalah struktur file yang berfungsi menyimpan data pendaftar calon siswa dengan *primary key* nya adalah *daftar_id*. Struktur file daftar juga berisikan beberapa kelompok atribut yang masing-masing dibagi menjadi kelompok yakni terdapat kelompok atribut daftar siswa, kelompok atribut daftar orang tua, kelompok atribut daftar wali, kelompok atribut daftar jarak rumah dan sekolah, kelompok atribut daftar sekolah asal dan kelompok atribut nomor SKHUN. Berikut ini adalah struktur file daftar yang dimaksud dapat dilihat pada Tabel 3.6.

Tabel 3.7 Struktur file daftar

No	Nama Field	Type	Width	Keterangan
1	daftar_id	Int	11	Id daftar
2	daftar_no	Varchar	20	Nomor pendaftaran
3	daftar_nama	Varchar	50	Nama calon siswa
4	daftar_jk	Varchar	10	Jenis kelamin
5	daftar_tp_lahir	Varchar	50	Tempat lahir
6	daftar_tg_lahir	Date	8	Tanggal lahir
7	daftar_alamat	Varchar	200	Alamat tinggal calon siswa
8	daftar_alamat_tinggal	Varchar	200	Alamat sesuai kk
9	daftar_tinggal	Varchar	1	Status tinggal calon siswa
10	daftar_transport	Varchar	1	Keterangan transport calon siswa
11	daftar_agama	Varchar	15	Agama
12	daftar_telp	Varchar	15	Nomor telepon
13	daftar_ayah	Varchar	30	Nama ayah kandung/wali
14	daftar_ibu	Varchar	30	Nama ibu kandung/wali
15	daftar_ayah_tg_lahir	Date	8	Tanggal lahir ayah kandung/wali
16	daftar_ibu_tg_lahir	Date	8	Tanggal lahir ibu kandung/wali
17	daftar_ayah_pend	Varchar	50	Pendidikan ayah kandung/wali
18	daftar_ibu_pend	Varchar	50	Pendidikan ibu kandung/wali
19	daftar_ayah_kerja	Varchar	50	Pekerjaan ayah kandung/wali
20	daftar_ibu_kerja	Varchar	50	Pekerjaan ibu kandung/wali
21	daftar_ayah_gaji	Int	11	Nominal gaji ayah kandung/wali
22	daftar_ibu_gaji	Int	11	Nominal gaji ibu kandung/wali
23	daftar_ayah_ket	Varchar	1	Status ayah kandung/wali
24	daftar_ibu_ket	Varchar	1	Status ibu kandung/wali
25	daftar_alamat_ortu	Varchar	255	Alamat orand tua/wali sesuai KTP
26	daftar_tinggi	Int	11	Tinggi calon siswa
27	daftar_berat	Int	11	Berat badan calon siswa
28	daftar_jarak_tempuh	Int	11	Jarak tempuh ke sekolah
29	daftar_jam_tempuh	Int	11	Lama jam tempuh
30	daftar_menit_tempuh	Int	11	Lama menit tempuh
31	daftar_anak_ke	Int	1	Anak urut ke
32	daftar_saudara	Int	1	Jumlah bersaudara
33	daftar_kps	Varchar	20	No KPS
34	daftar_sekolah_asal	Varchar	30	Nama sekolah asal
35	daftar_sekolah_alamat	Varchar	200	Alamat sekolah asal
36	daftar_nosttb	Varchar	50	Nomor STTB
37	daftar_noskhun	varchar	50	Nomor SKHUN
38	daftar_status	Int	1	Status konfirmasi pendaftaran
39	daftar_keterangan	Varchar	30	Keterangan konfirmasi
40	daftar_login_id	Int	11	Login_user_id
41	daftar_lastupdate	Datetime	8	Tanggal diperbarui

3.3.7 Struktur File Data File

Struktur file data file adalah struktur file yang berfungsi menyimpan data lampiran pendaftaran dengan *primary key* nya adalah *dftfile_id*. Berikut ini adalah struktur file daftar file yang dimaksud dapat dilihat pada Tabel 3.8.

Tabel 3.8 Struktur file data file

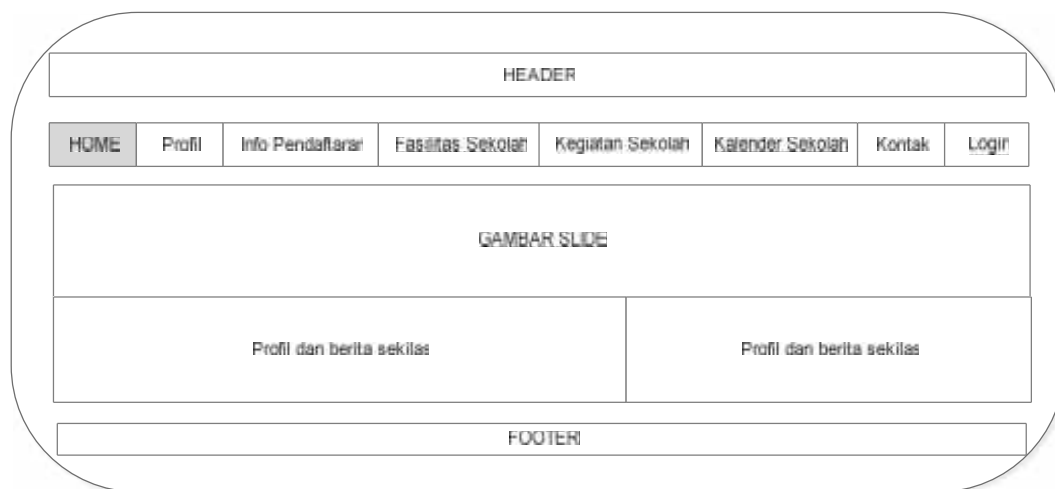
No	Nama Field	Type	Width	Keterangan
1	dftfile_id	Int	11	Id daftar file
2	dftfile_nama_1	Varchar	50	Nama file lampiran 1
3	dftfile_file_1	Varchar	200	Lokasi file lampiran 1
4	dftfile_nama_2	Varchar	50	Nama file lampiran 2
5	dftfile_file_2	Varchar	200	Lokasi file lampiran 2
6	dftfile_nama_3	Varchar	50	Nama file lampiran 3
7	dftfile_file_3	Varchar	200	Lokasi file lampiran 3
8	dftfile_nama_4	Varchar	50	Nama file lampiran 4
9	dftfile_file_4	Varchar	200	Lokasi file lampiran 4
10	dftfile_nama_5	Varchar	50	Nama file lampiran 5
11	dftfile_file_5	Varchar	200	Lokasi file lampiran 5
12	dftfile_daftar_id	Int	11	Id pendaftaran
13	dftfile_lastupdate	Datetime	8	Tanggal diperbarui

3.4 Desain Interface Website SMA Plus Masa Depan Mandiri

Pada bagian desain *interface website* SMA Plus Masa Depan Mandiri ini akan membahas mengenai desain *form* pada menu admin dan pengunjung yang digunakan untuk mengelola konten/isi *website* SMA Plus Masa Depan Mandiri. Berikut ini adalah desain *interface website* SMA Plus Masa Depan Mandiri.

3.4.1 Desain Halaman Menu Utama

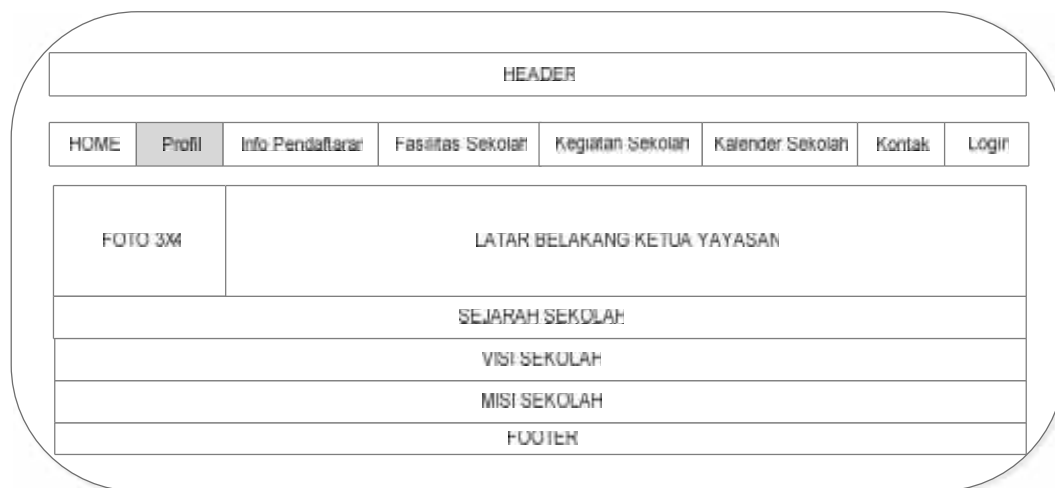
Desain *Form* menu utama adalah *form* yang menampilkan semua menu dan sub menu dalam *website*. Gambar 3.56 menampilkan rancangan desain *form* menu utama.



Gambar 3.56 Tampilan desain halaman menu *Home*

3.4.2 Desain Halaman Profil

Halaman profil adalah halaman kedua yang muncul saat admin dan pengunjung memilih dan menekan menu profil. Halaman profil berisi content yang menampilkan *header*, menu, foto, latar belakang ketua yayasan, sejarah sekolah, visi sekolah, misi sekolah dan *footer*. Halaman Profil dapat dilihat seperti pada Gambar 3.57



Gambar 3.57 Tampilan desain halaman Profil

3.4.3 Desain Halaman Info Pendaftaran

Halaman info pendaftaran adalah halaman ketiga yang muncul saat admin dan pengunjung memilih dan menekan menu info pendaftaran. Halaman

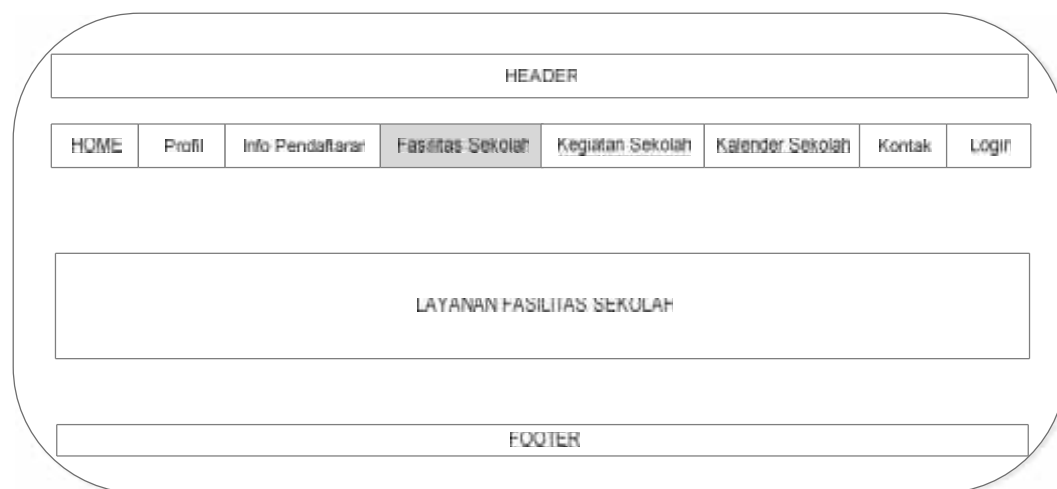
pendaftaran berisi content yang menampilkan *header*, menu, info pendaftaran, alur pendaftaran, syarat pendaftaran dan *footer*. Halaman info pendaftaran dapat dilihat seperti pada Gambar 3.58



Gambar 3.58 Tampilan desain halaman Info Pendaftaran

3.4.4 Desain Halaman Fasilitas Sekolah

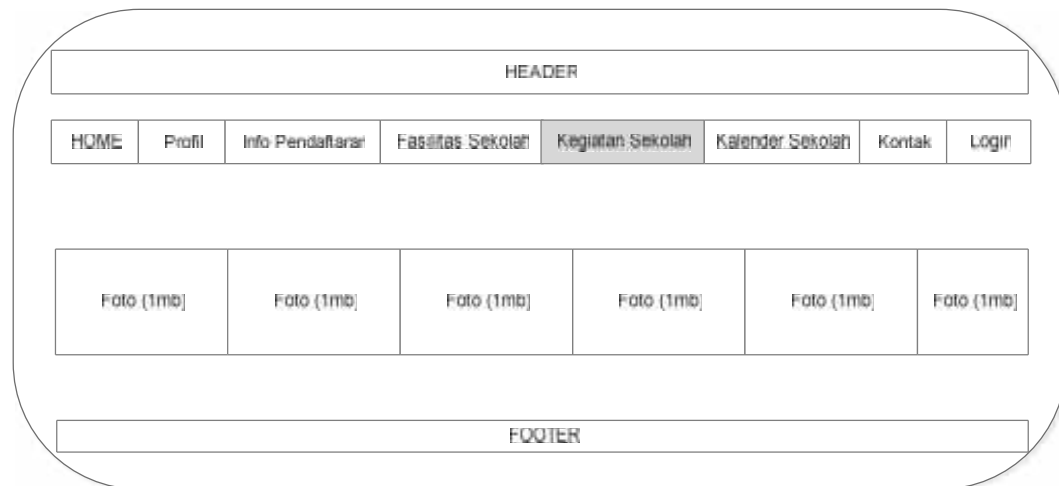
Halaman fasilitas sekolah adalah halaman keempat yang muncul saat admin dan pengunjung memilih dan menekan menu fasilitas sekolah. Halaman fasilitas sekolah berisi content yang menampilkan *header*, menu, layanan fasilitas yang disediakan dan *footer*. Halaman fasilitas sekolah dapat dilihat seperti pada Gambar 3.59.



Gambar 3.59 Tampilan desain halaman Fasilitas Sekolah

3.4.5 Desain Halaman Kegiatan Sekolah

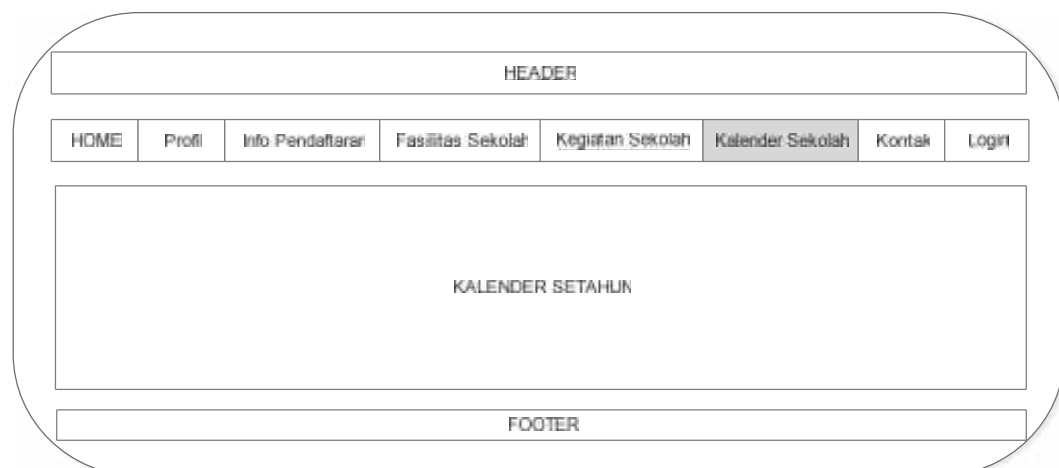
Halaman kegiatan sekolah adalah halaman kelima yang muncul saat admin dan pengunjung memilih dan menekan menu kegiatan sekolah. Halaman kegiatan sekolah berisi content yang menampilkan *header*, menu, foto-foto dan *footer*. Halaman kegiatan sekolah dapat dilihat seperti pada Gambar 3.60.



Gambar 3.60 Tampilan desain halaman Kegiatan Sekolah

3.4.6 Desain Halaman Kalender Sekolah

Halaman kalender sekolah adalah halaman keenam yang muncul saat admin dan pengunjung memilih dan menekan menu kalender sekolah. Halaman kalender sekolah berisi content yang menampilkan *header*, menu, kalender dan *footer*. Halaman kalender sekolah dapat dilihat seperti pada Gambar 3.61.



Gambar 3.61 Tampilan desain halaman Kalender Sekolah

3.4.7 Desain Halaman Kontak

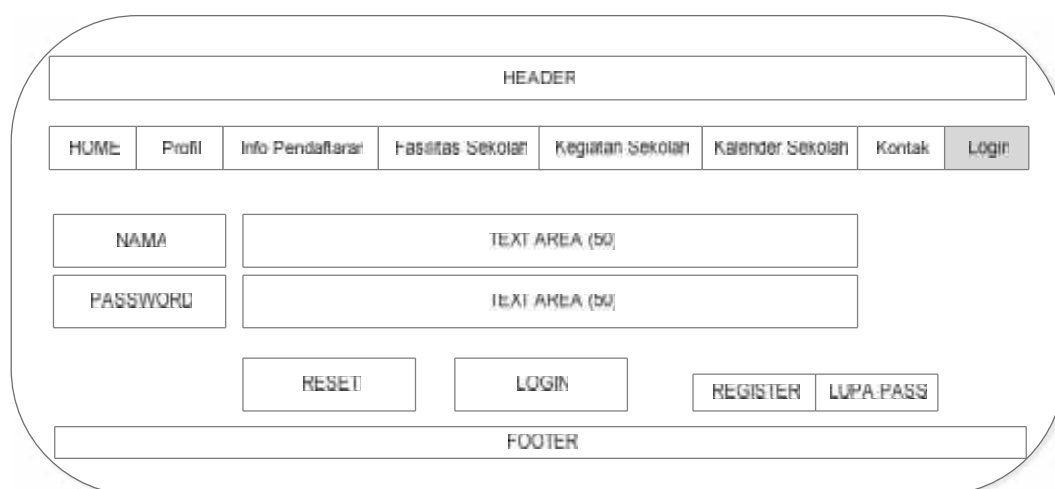
Halaman kontak adalah halaman ketujuh yang muncul saat admin dan pengunjung memilih dan menekan menu kontak. Halaman kontak berisi content yang menampilkan *header*, menu, kontak dan *footer*. Halaman kontak dapat dilihat seperti pada Gambar 3.62.



Gambar 3.62 Tampilan desain halaman Kontak

3.4.8 Desain Halaman *Login*

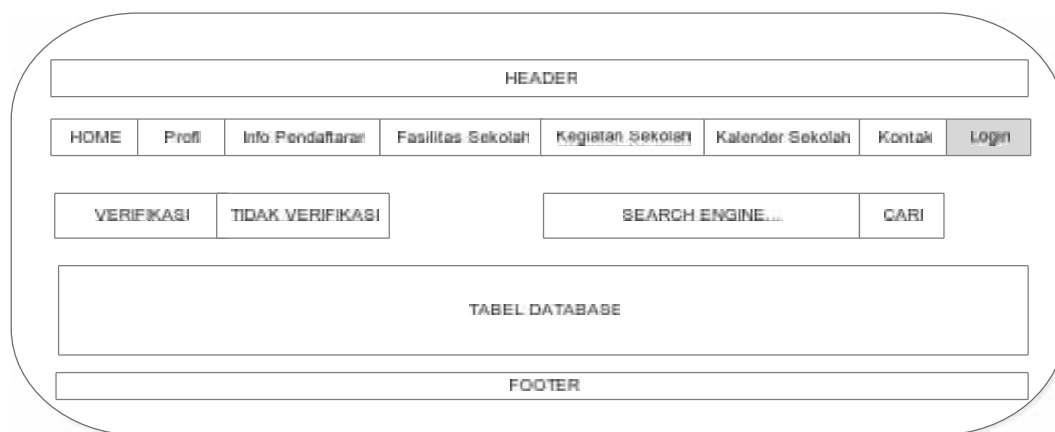
Halaman *login* adalah halaman kedelapan yang muncul saat admin memilih dan menekan menu *login*. Halaman *login* berisi content yang menampilkan *header*, menu, *Login Admin* dan *footer*. Halaman *Login* dapat dilihat seperti pada Gambar 3.63.



Gambar 3.63 Tampilan desain halaman *Login*

3.4.9 Desain Halaman Login Admin Berhasil

Halaman *Login* adalah halaman kesembilan yang muncul saat admin memilih dan menekan menu *Login*. Halaman *Login* berisi content yang menampilkan *header*, menu, tombol verifikasi, tombol tidak verifikasi, search engine, tombol cari, tabel database pendaftar dan *footer*. Halaman *login* Admin Berhasil dapat dilihat seperti pada Gambar 3.64.



Gambar 3.64 Tampilan desain halaman *Login* Admin Berhasil

3.4.10 Desain Halaman Login Calon Siswa Pendaftar Berhasil

Halaman *login* calon siswa pendaftar adalah halaman kesepuluh yang muncul saat siswa pendaftar memilih dan menekan menu *login*. Mengisi username dan password maka muncul halaman *login* calon siswa pendaftar yang berisi content yang menampilkan *header*, menu, Formulir Pendaftaran, profil, logout, biodata, status verifikasi dan *footer*. Halaman *Login* calon siswa pendaftar berhasil dapat dilihat seperti pada Gambar 3.65



. Gambar 3.65 Tampilan desain halaman *Login* Calon Siswa Pendaftar Berhasil

3.4.11 Desain Halaman Formulir Pendaftaran Berhasil dalam menu *Login*

Halaman formulir pendaftaran berhasil adalah halaman kesebelas yang muncul saat admin memilih dan menekan menu formulir pendaftaran pada menu *login siswa* maka muncul halaman formulir pendaftaran yang berisi content yang menampilkan *header*, menu, biodata siswa pendaftar, cetak dan *footer*. Halaman formulir pendaftaran dapat dilihat seperti pada Gambar 3.66

The screenshot shows a web page layout for a successful registration confirmation. At the top is a 'HEADER' bar. Below it is a horizontal navigation menu with buttons for 'HOME', 'Profil', 'Info Pendaftaran', 'Fasilitas Sekolah', 'REGISTRASI BERHASIL', 'Kalender Sekolah', 'Kontak', and 'Login'. The main content area contains a large box with the text 'BIODATA SISWA BERHASIL MENDAFTAR!' and a 'CETAK' button to its right. At the bottom is a 'FOOTER' bar.

Gambar 3.66 Tampilan desain halaman Formulir Pendaftaran pada menu *Login*

3.4.12 Desain Halaman Profil dalam menu *Login Siswa*

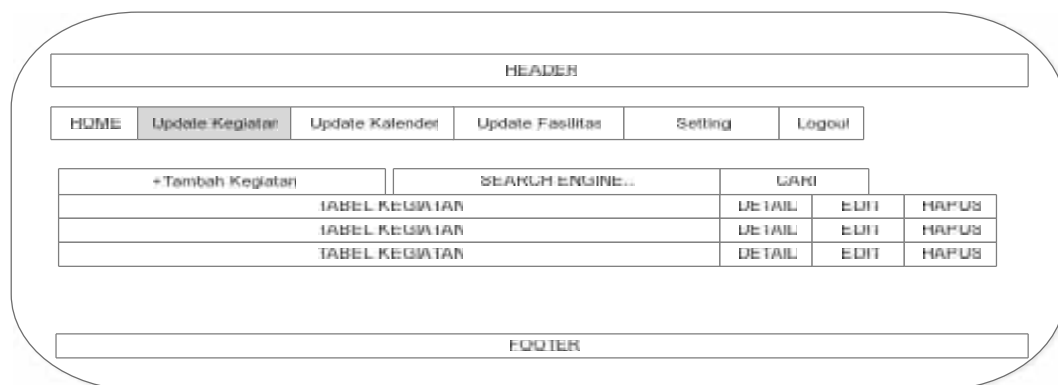
Halaman formulir pendaftaran adalah halaman keduabelas yang muncul saat admin memilih dan menekan menu profil pada menu *login siswa* maka muncul halaman profil yang berisi content yang menampilkan *header*, menu, nama, nama user, password baru, confirm pass baru, tombol reset, tombol update dan *footer*. Halaman Profil pada menu *login* dapat dilihat seperti pada Gambar 3.67

The screenshot shows a web page layout for a student profile update. At the top is a 'HEADER' bar. Below it is a horizontal navigation menu with buttons for 'HOME', 'Update Kegiatan', 'Update Kalender', 'Update Fasilitas', 'Setting', and 'Logout'. The main content area contains a form with two columns of input fields. The left column has 'EMAIL', 'NAMA USER', 'PASSWORD BARU', and 'KONFIRM PASSWORD BARU'. The right column has 'EMAIL', 'TEXT AREA (50)', 'TEXT AREA (11)', and 'TEXT AREA (11)'. Below the form are 'RESET' and 'UPDATE' buttons. At the bottom is a 'FOOTER' bar.

Gambar 3.67 Tampilan desain halaman Profil pada menu *Login*

3.4.13 Desain Halaman *Update Kegiatan* dalam menu *Login Admin*

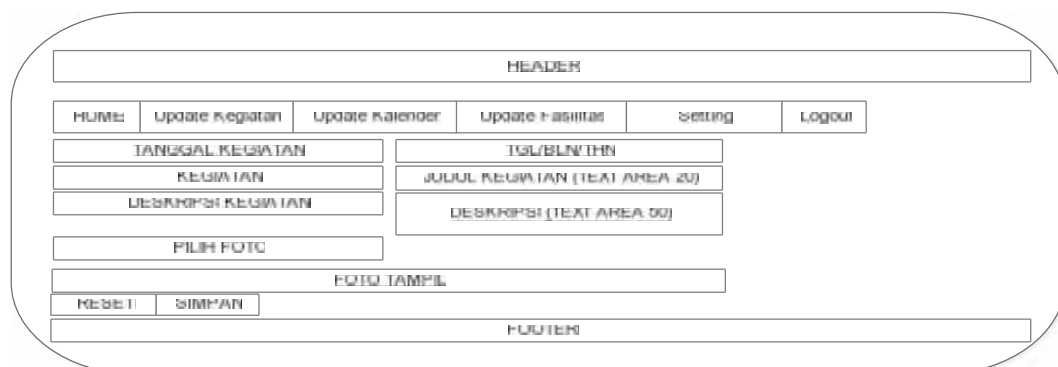
Halaman *Update Kegiatan* adalah halaman ketigabelas yang muncul saat admin memilih dan menekan menu *update kegiatan* pada menu *login admin* maka muncul halaman *update kegiatan* yang berisi content yang menampilkan *header*, menu, tambah kegiatan, search engine, tombol cari, tabel database kegiatan, tombol *detail*, edit, hapus dan *footer*. Halaman *update kegiatan* pada menu *login* dapat dilihat seperti pada Gambar 3.68



Gambar 3.68 Tampilan desain halaman *Update Kegiatan* pada menu *Login Admin*

3.4.14 Desain Halaman *Tambah Kegiatan* dalam menu *Update Kegiatan*

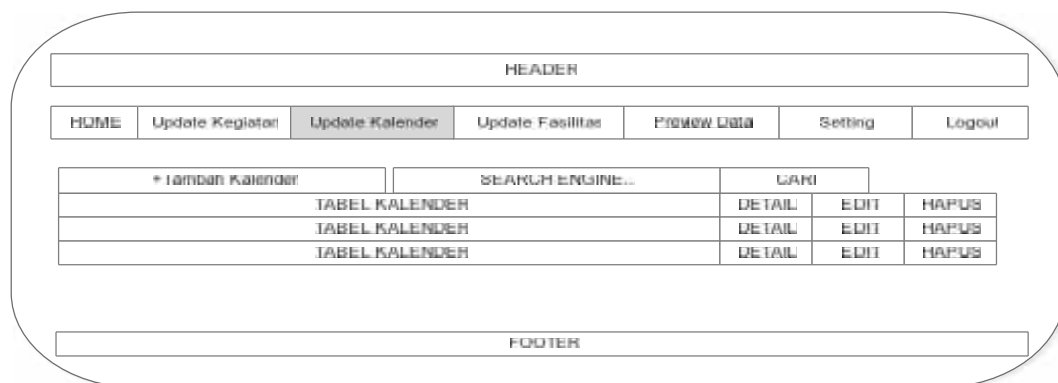
Halaman *update kegiatan* adalah halaman keempatbelas yang muncul saat admin memilih dan menekan menu *update kegiatan* pada menu *login admin* maka muncul halaman *tambah kegiatan* yang berisi content yang menampilkan *header*, menu, tanggal kegiatan, judul kegiatan, deskripsi kegiatan, pilih foto, foto tampil, reset, hapus dan *footer*. Halaman *Update Kegiatan* pada menu *Login* dapat dilihat seperti pada Gambar 3.69



Gambar 3.69 Tampilan desain halaman *tambah kegiatan*

3.4.15 Desain Halaman *Update Kalender* dalam menu *Login Admin*

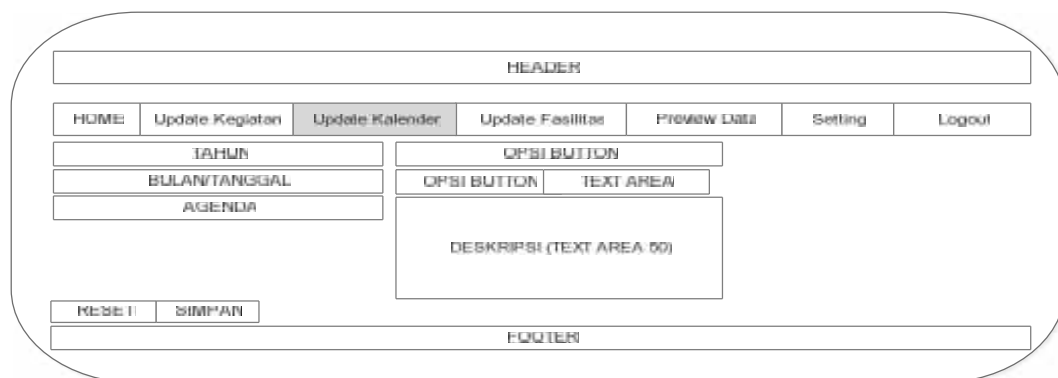
Halaman *update* kalender adalah halaman kelimabelas yang muncul saat admin memilih dan menekan menu *update* kalender pada menu *login* admin maka muncul halaman *update* kalender yang berisi content yang menampilkan *header*, menu, tambah kalender, search engine, tombol cari, tabel database kalender, *detail*, edit, hapus dan *footer*. Halaman *update* kalender pada menu *login* dapat dilihat seperti pada Gambar 3.70



Gambar 3.70 Tampilan desain halaman *Update Kalender*

3.4.16 Desain Halaman Tambah Kalender dalam menu *Update Kalender*

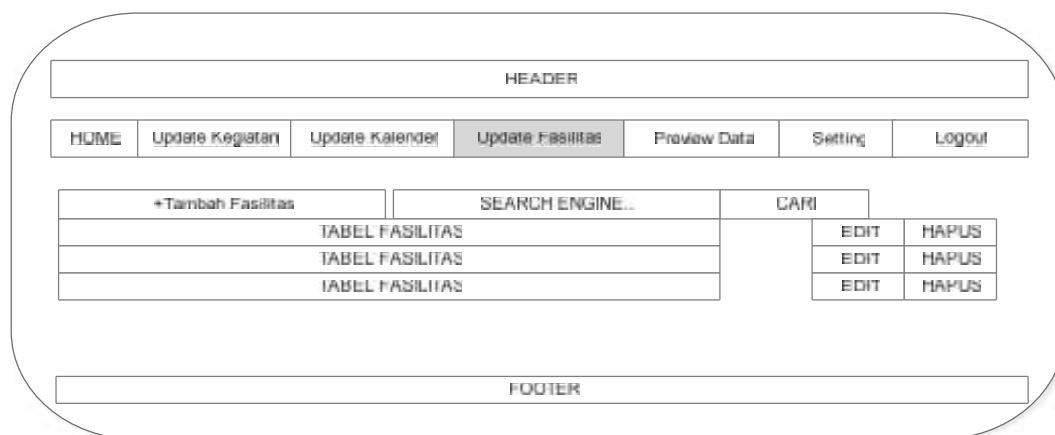
Halaman *update* kegiatan adalah halaman keenambelas yang muncul saat admin memilih dan menekan menu *update* kegiatan pada menu *login* admin maka muncul halaman tambah kegiatan yang berisi content yang menampilkan *header*, menu, tanggal kegiatan, judul kegiatan, deskripsi kegiatan, pilih foto, foto tampil, reset, hapus dan *footer*. Halaman *update* kegiatan pada menu *login* dapat dilihat seperti pada Gambar 3.71



Gambar 3.71 Tampilan desain halaman tambah kegiatan

3.4.17 Desain Halaman Update Fasilitas dalam menu *Login Admin*

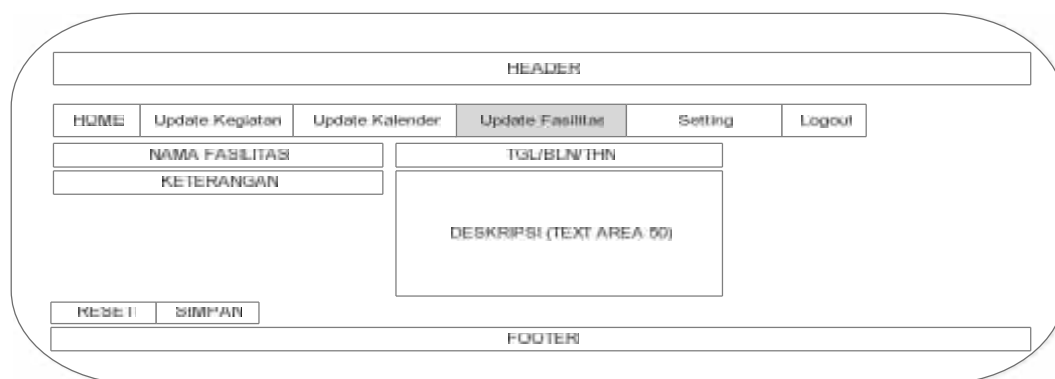
Halaman *update* fasilitas adalah halaman ketujuhbelas yang muncul saat admin memilih dan menekan menu *update* fasilitas pada menu *login* admin maka muncul halaman *update* fasilitas yang berisi content yang menampilkan *header*, menu, search engine, tabel data fasilitas, edit, hapus dan *footer*. Halaman *preview* data pada menu *login* dapat dilihat seperti pada Gambar 3.72



Gambar 3.72 Tampilan desain halaman *Update* Fasilitas

3.4.18 Desain Halaman Tambah Fasilitas dalam menu *Update Fasilitas*

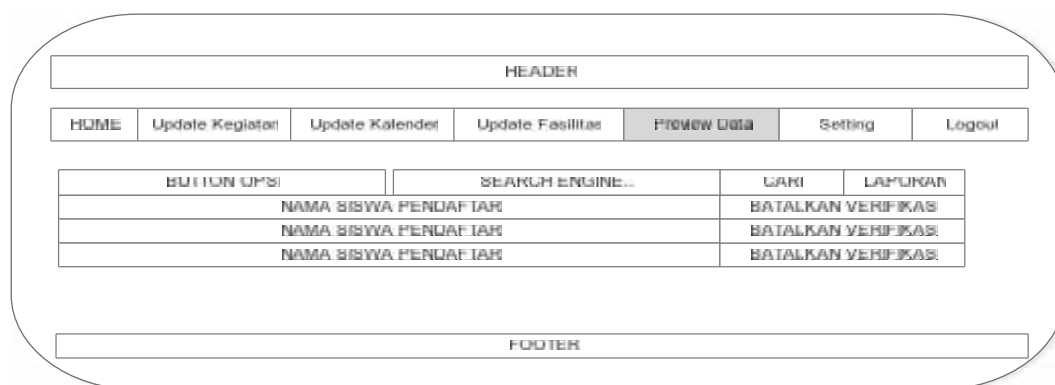
Halaman *update* kegiatan adalah halaman kedelapanbelas yang muncul saat admin memilih dan menekan menu tambah fasilitas pada menu *login* admin maka muncul halaman tambah fasilitas yang berisi content yang menampilkan *header*, menu, tanggal kegiatan, judul kegiatan, deskripsi kegiatan, pilih foto, foto tampil, reset, hapus dan *footer*. Halaman *update* kegiatan pada menu *login* dapat dilihat seperti pada Gambar 3.73



Gambar 3.73 Tampilan desain halaman Tambah Fasilitas

3.4.19 Desain Halaman *Preview Data* dalam menu *Login Admin*

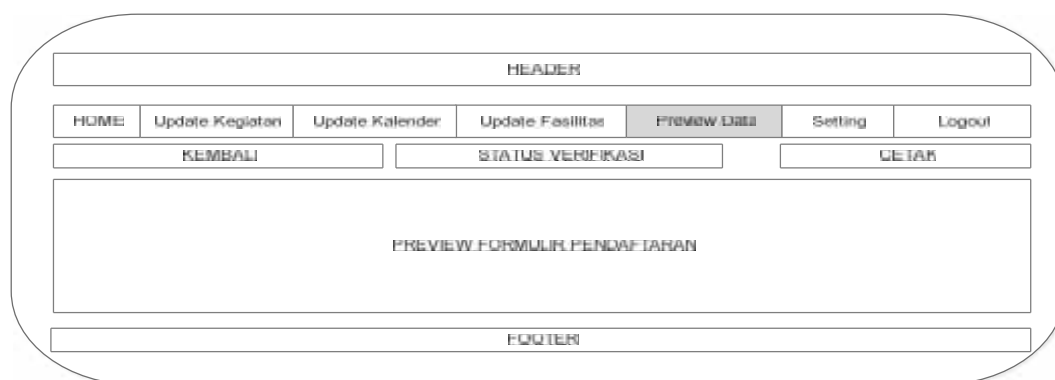
Halaman *preview data* adalah halaman kesebelas yang muncul saat admin memilih dan menekan menu *preview data* pada menu *login admin* maka muncul halaman *preview data* yang berisi content yang menampilkan *header*, menu, button opsi, search engine, tabel database *preview data*, tombol batalkan verifikasi dan *footer*. Halaman *preview data* pada menu *login* dapat dilihat seperti pada Gambar 3.74



Gambar 3.74 Tampilan desain halaman *Preview Data* dalam menu *Login Admin*

3.4.20 Desain Halaman *Preview data siswa* dalam menu *Preview Data*

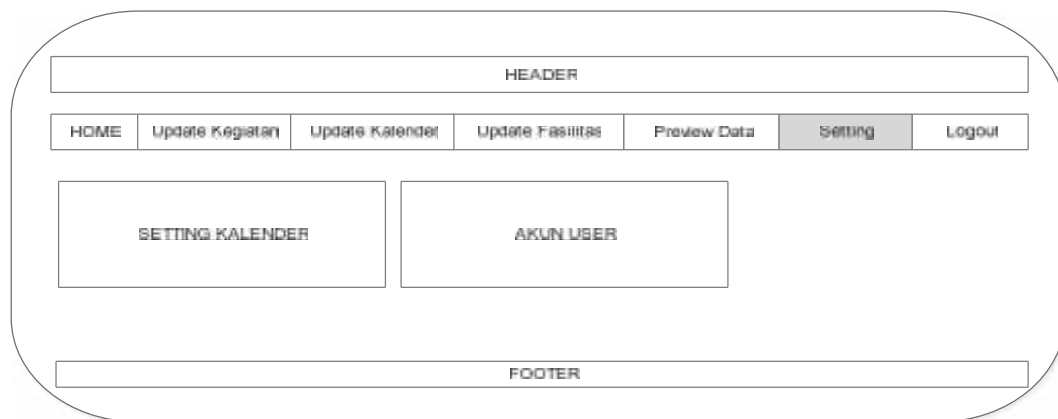
Halaman *preview data siswa* adalah halaman kedua puluh yang muncul saat admin memilih dan menekan menu *preview data siswa* pada menu *preview data* maka muncul halaman *preview data siswa* yang berisi content yang menampilkan *header*, menu, tanggal kegiatan, judul kegiatan, deskripsi kegiatan, pilih foto, foto tampil, reset, hapus dan *footer*. Halaman *update kegiatan* pada menu *login* dapat dilihat seperti pada Gambar 3.75



Gambar 3.75 Tampilan halaman *Preview Data Siswa* pada menu *Preview Data*

3.4.21 Desain Halaman *Setting* dalam menu *Login Admin*

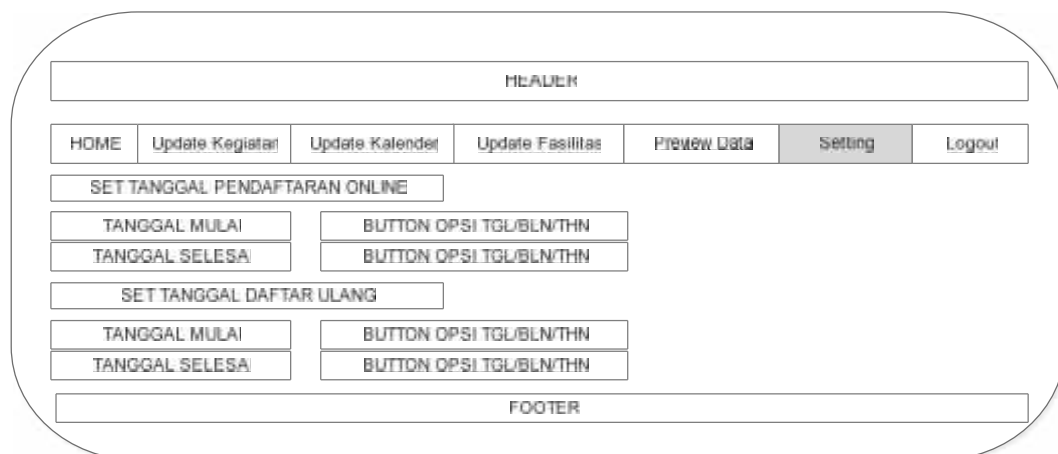
Halaman *setting* adalah halaman kedupuluhsatu yang muncul saat admin memilih dan menekan menu *setting* pada menu *login* admin maka muncul halaman *setting* yang berisi content yang menampilkan *header*, menu, button *setting* tanggal, button *setting* akun *user* dan *footer*. Halaman *setting* pada menu *login* dapat dilihat seperti pada Gambar 3.75



Gambar 3.75 Tampilan desain halaman *Setting* dalam menu *Login Admin*

3.4.22 Desain Halaman *Setting* tanggal dalam menu *Login Setting*

Halaman *setting* tanggal adalah halaman kedupuluhdua yang muncul saat admin memilih dan menekan menu *setting* tanggal pada menu *login* admin maka muncul halaman *setting* tanggal yang berisi content yang menampilkan *header*, menu, tabel database *setting*, button *reset*, button *update* dan *footer*. Halaman *setting* pada menu *login* dapat dilihat seperti pada Gambar 3.76



Gambar 3.76 Tampilan desain halaman *Setting* tanggal dalam menu *setting*

3.4.23 Desain Halaman *Setting manage user* dalam menu Akun User

Halaman *setting* akun user adalah halaman kedua puluh tiga yang muncul saat admin memilih dan menekan menu *setting* akun user pada menu *setting* maka muncul halaman *setting* akun user yang berisi content yang menampilkan *header*, menu, button tambah *user*, tabel database admin, search engine, button cari dan *footer*. Halaman *setting* akun user pada menu *setting* dapat dilihat seperti pada Gambar 3.77

HEADER					
HOME	Update Kegiatan	Update Kalender	Update Fasilitas	Setting	Logout
+ Tambah User		ID/BLN/THN			
Tabel User Siswa		EDIT	HAPUS		
Tabel User Siswa		EDIT	HAPUS		
RESET SIMPAN					
FOOTER					

Gambar 3.77 Tampilan desain halaman *Setting manage user*

3.4.24 Desain Halaman Tambah User dalam menu *Setting Akun User*

Halaman tambah *user* adalah halaman kedua puluh empat yang muncul saat admin memilih dan menekan menu tambah *user* pada menu *setting* akun *user* maka muncul halaman tambah *user* yang berisi content yang menampilkan *header*, menu, email, nama *user*, password, konfirmasi password, reset, simpan dan *footer*. Halaman tambah *user* pada menu *setting* akun *user* dapat dilihat seperti pada Gambar 3.78

HEADER					
HOME	Update Kegiatan	Update Kalender	Update Fasilitas	Preview Data	Setting
EMAIL		EMAIL			
NAMA USER		TEXT AREA (20)			
PASSWORD		TEXT AREA (11)			
KONFIRM PASSWORD		TEXT AREA (11)			
RESET SIMPAN					
FOOTER					

Gambar 3.78 Tampilan halaman