

BAB III

ANALISIS DAN PERANCANGAN SISTEM

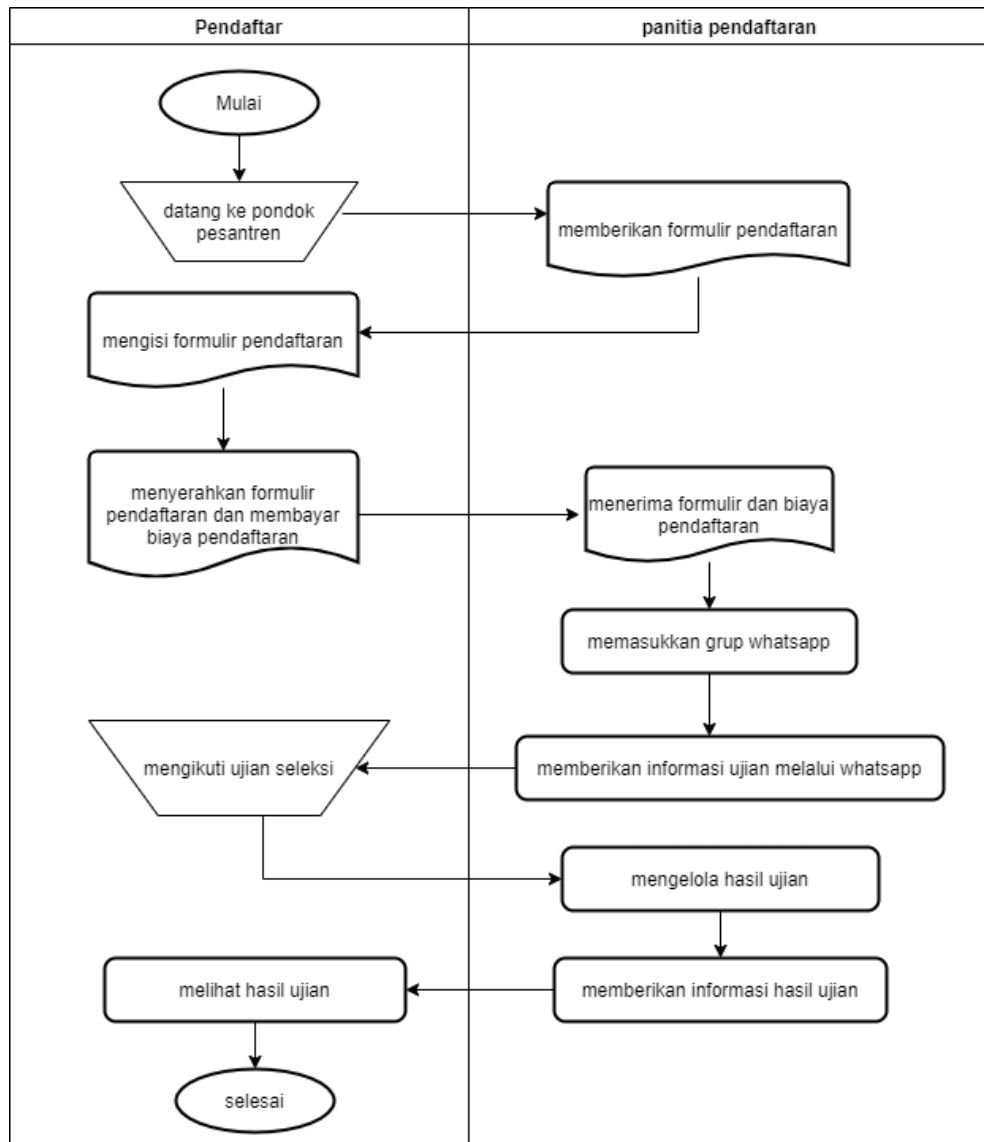
3.1. Analisis Sistem

Analisis sistem penerimaan santri baru pada Pondok Pesantren Bilal Bin Rabah Kabupaten Sukoharjo bertujuan untuk mengetahui kesiapan data dan rancangan dari sistem penerimaan santri baru yang diharapkan dapat memberikan suatu solusi kepada pondok. Dalam analisis sistem dilakukan penelitian tentang sistem penerimaan santri baru yang sedang berjalan pada pondok pesantren untuk menemukan masalah-masalah yang ada pada sistem penerimaan santri baru, dan memberikan penyelesaian dari masalah yang ditemukan.

3.1.1. Analisis Sistem Yang Berjalan Saat Ini

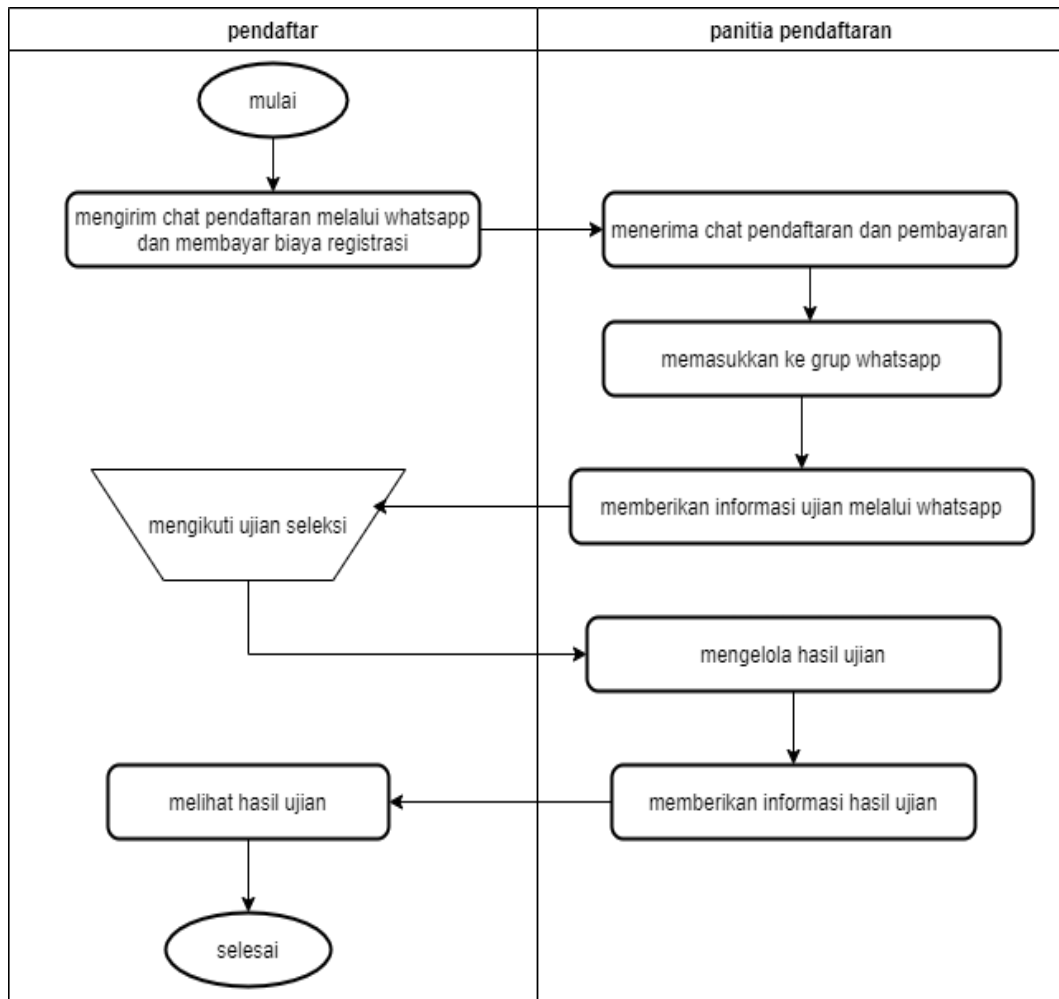
Pondok Pesantren Bilal Bin Rabah Sukoharjo merupakan sekolah swasta yang berlandaskan Islam. Pondok ini berdiri pada tahun 2019 dan beralamat di Gedangan RT.03/RW.05 Desa Bugel, Kecamatan Polokarto, Kabupaten Sukoharjo, Jawa Tengah. Penerimaan santri baru pada pondok pesantren ini hanya untuk laki-laki, dengan kuota pendaftaran 34 santri baru setiap tahunnya. Dalam proses penerimaan santri baru pada pondok ini terdapat dua metode yaitu datang langsung ke pondok pesantren kemudian pendaftar mengisi formulir pendaftaran yang diberikan atau menggunakan *chat Whatsapp* dengan format yang sudah ditentukan oleh pondok pesantren.

Namun, dengan proses penerimaan santri baru pada pondok saat ini pendaftar terkadang kesulitan untuk mendapatkan informasi awal lebih lengkap dan dalam melakukan proses pendaftaran, terutama untuk santri yang berlokasi jauh dari pondok pesantren. Jika jumlah pendaftar semakin banyak, akan membuat pihak pondok pesantren kesulitan dalam mengelola pendaftar yang mendaftar melalui *Whatsapp*. Selain itu proses administrasi penerimaan santri baru cenderung lambat, karena data santri baru yang telah mendaftar belum terintegrasi dan terkelola dengan baik. Alur proses penerimaan santri baru yang berjalan saat ini dapat dilihat pada Gambar 3.1 dan Gambar 3.2.



Gambar 3.1. Alur Proses Penerimaan Santri Baru Datang Ke Pondok

Pada Gambar 3.1 pendaftar datang langsung ke pondok pesantren kemudian mengisi formulir pendaftaran yang diberikan, setelah itu membayar biaya pendaftaran. Setelah membayar pendaftar dimasukkan pada grup *Whatsapp* untuk mendapatkan informasi selanjutnya, kemudian pendaftar menunggu tanggal ujian yang telah ditentukan dari pihak pondok. Saat tanggal ujian dimulai pendaftar diwajibkan datang ke pondok untuk mengikuti ujian seleksi. Setelah mengikuti ujian, pendaftar dapat menunggu hasil ujian dengan tanggal yang sudah ditentukan. Setelah hasil keluar, pendaftar dapat melihat hasil tes dan hasil diterima atau tidaknya pada grup *Whatsapp*.



Gambar 3.2. Alur Proses Penerimaan Santri Baru Menggunakan *Whatsapp*

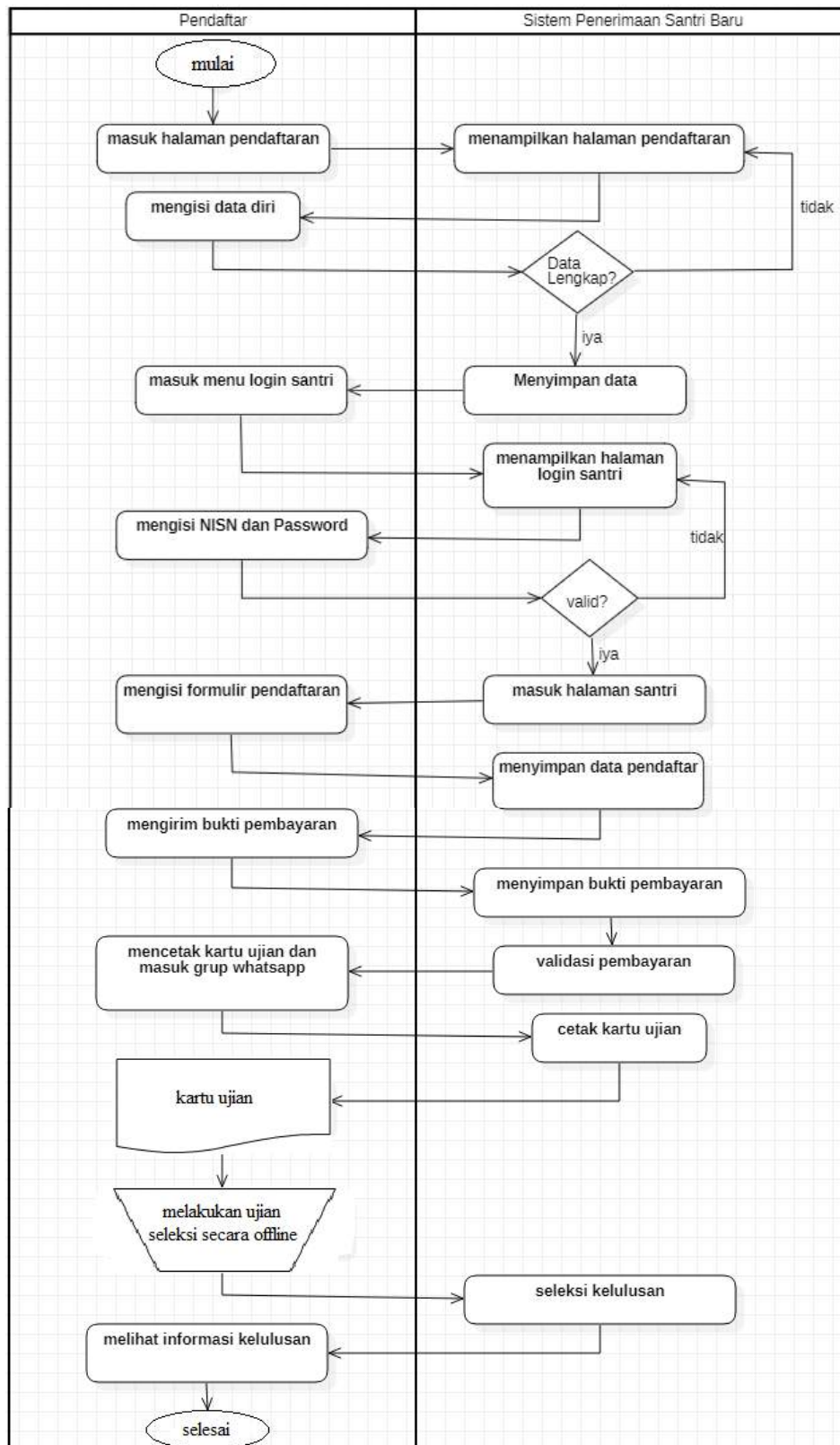
Pada Gambar 3.2 pendaftar *chat* panitia pendaftaran menggunakan *Whatsapp* dengan format yang sudah ditentukan oleh pondok pesantren, setelah itu membayar biaya pendaftaran. Setelah membayar pendaftar dimasukkan pada grup *Whatsapp* untuk mendapatkan informasi selanjutnya, kemudian pendaftar menunggu tanggal ujian yang telah ditentukan dari pihak pondok. Saat tanggal ujian dimulai pendaftar diwajibkan datang ke pondok untuk mengikuti ujian seleksi. Setelah mengikuti ujian, pendaftar dapat menunggu hasil ujian dengan tanggal yang sudah ditentukan. Setelah hasil keluar, pendaftar dapat melihat hasil tes dan hasil diterima atau tidaknya pada grup *Whatsapp*.

3.1.2. Analisis Sistem Yang Baru

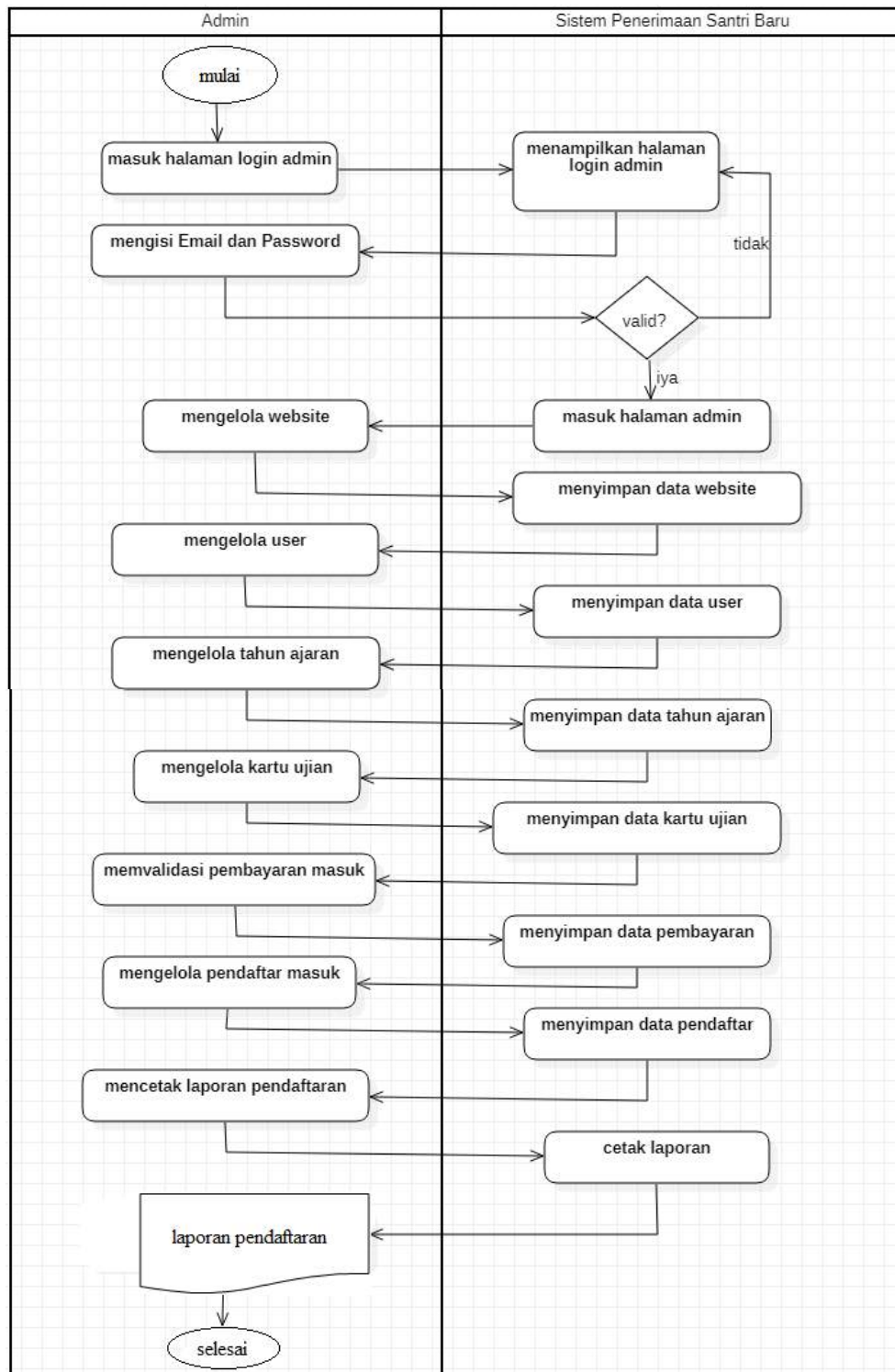
Analisis sistem yang diusulkan pada Pondok Pesantren Bilal Bin Rabah Sukoharjo berdasarkan observasi yang dilakukan, sistem penerimaan santri baru pada Pondok Pesantren Bilal Bin Rabah Sukoharjo saat ini masih kurang efektif. Beberapa layanan kurang efektif yang dimaksud antara lain, pendaftar terkadang kesulitan untuk mendapatkan informasi awal lebih lengkap dan dalam melakukan proses pendaftaran, terutama untuk santri yang berlokasi jauh dari pondok pesantren. Jika jumlah pendaftar semakin banyak, dapat membuat pihak pondok pesantren kesulitan dalam mengelola pendaftar yang mendaftar melalui *Whatsapp*.

Berdasarkan permasalahan di atas maka solusi atau pemecahan masalah adalah dengan perancangan dan pembuatan sistem penerimaan santri baru berbasis *web* agar pengaksesannya dapat dilakukan dengan mudah oleh pengurus pondok dan pendaftar. Sistem yang dibuat dapat membantu pendaftar dalam melakukan pendaftaran dan pengurus pondok dalam mengelola pendaftar.

Pada alur proses sistem penerimaan santri baru yang diusulkan, pendaftar melakukan pendaftaran akun dengan mengisi data diri singkat pada halaman pendaftaran, setelah itu pendaftar melakukan *login* menggunakan NISN dan *password* untuk bisa masuk ke halaman santri. Pada halaman santri pendaftar mengisi formulir untuk melengkapi data diri dan mengirim bukti pembayaran masuk, kemudian admin memvalidasi pembayaran agar pendaftar dapat mencetak kartu ujian. Setelah itu pendaftar datang ke pondok untuk melakukan ujian seleksi sesuai jadwal yang telah ditentukan, kemudian admin mengelola hasil ujian untuk menyeleksi pendaftar yang diterima atau tidak dan mencetak laporan pendaftaran. Setelah hasil kelulusan keluar, pendaftar dapat melihat informasi kelulusan pada *website* penerimaan santri baru. Alur proses sistem penerimaan santri baru yang diusulkan dapat dilihat pada Gambar 3.3 dan Gambar 3.4.



Gambar 3.3. Alur Proses Sistem Penerimaan Santri Baru Pendaftar



Gambar 3.4. Alur Proses Sistem Penerimaan Santri Baru Admin

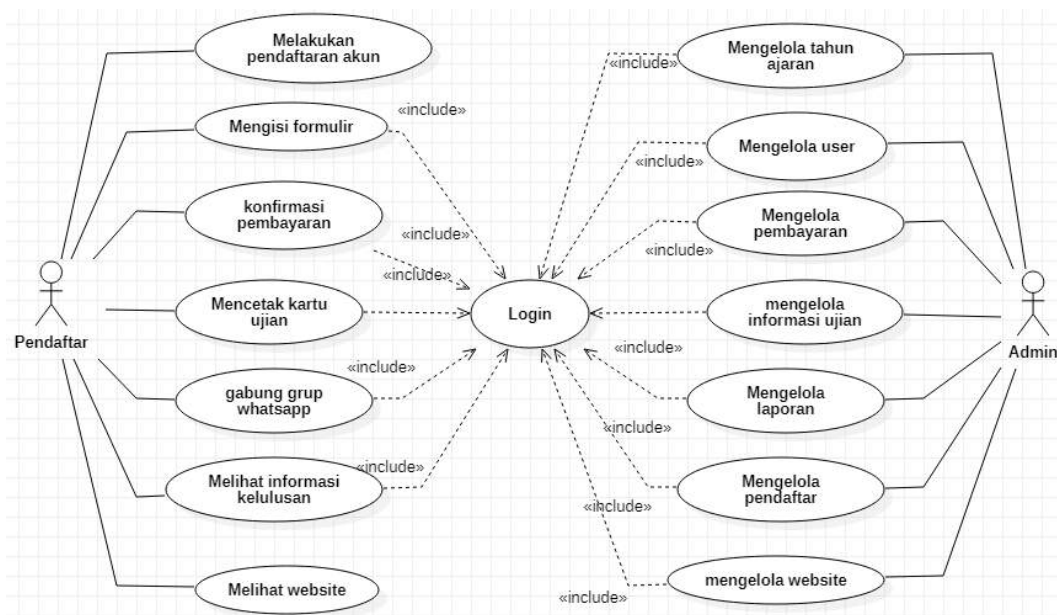
3.2. Perancangan Sistem

Perancangan yang digunakan untuk merancang sistem ini menggunakan *UML* (*Unified Modelling Language*), yang merupakan metode pemodelan berorientasi objek. Diagram *UML* yang digunakan untuk perancangan ini adalah *usecase diagram*, *sequence diagram*, *activity diagram*, *component diagram*, *class diagram*, dan *deployment diagram*.

3.2.1. Usecase Diagram

Pada rancangan *usecase diagram* menjelaskan tentang fungsi yang ada pada dalam sistem dan yang dapat dilakukan admin dan pendaftar pada sistem penerimaan santri baru Pondok Pesantren Bilal Bin Rabah Sukoharjo.

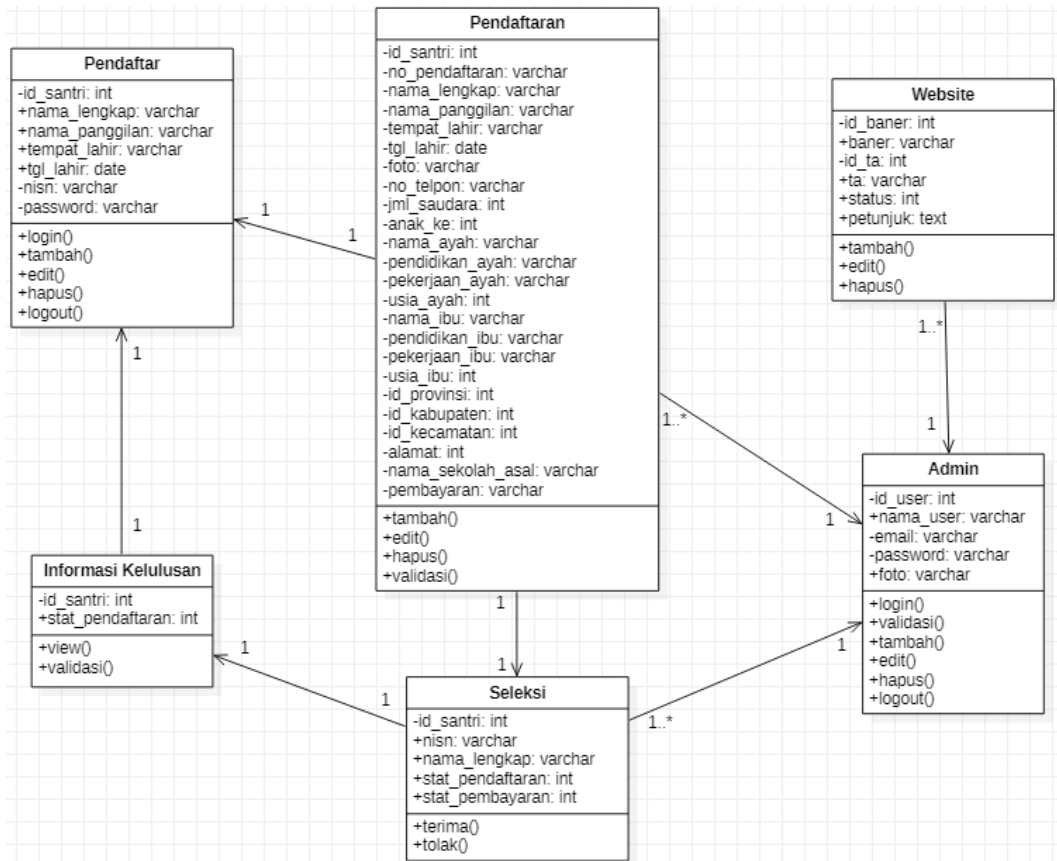
Usecase diagram menjelaskan tentang fungsi yang dapat dilakukan admin seperti mengelola pembayaran, mengelola kelulusan, mencetak laporan, mengelola tahun ajaran, mengelola informasi, dan mengelola *website*. Pendaftar dapat melihat *website*, mendaftar akun, mengisi formulir, gabung ke grup *Whatsapp*, mencetak kartu, dan melihat informasi kelulusan pada sistem penerimaan santri baru pada Pondok Pesantren Bilal Bin Rabah Kabupaten Sukoharjo. Rancangan *usecase diagram* sistem penerimaan santri baru dapat dilihat pada Gambar 3.5.



Gambar 3.5. Usecase Diagram Sistem Penerimaan Santri Baru

3.2.2. Class Diagram

Class diagram adalah suatu diagram yang memperlihatkan atau menampilkan struktur dari sebuah sistem. Sistem tersebut menampilkan sistem kelas, atribut, dan hubungan antar kelas. *Class diagram* sistem penerimaan santri baru pada Pondok Pesantren Bilal Bin Rabah dapat dilihat pada Gambar 3.6.



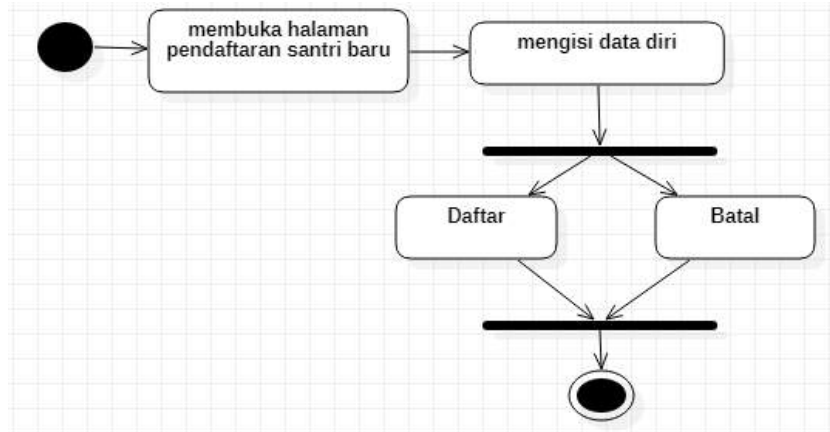
Gambar 3.6. *Class Diagram* Sistem Penerimaan Santri Baru

3.2.3. Activity Diagram

Activity diagram atau diagram aktivitas menjelaskan langkah-langkah yang dapat dilakukan oleh sistem, digunakan untuk mendeskripsikan aktivitas yang dibentuk dalam suatu operasi sehingga dapat juga digunakan untuk aktivitas lainnya seperti *Use Case*.

3.2.3.1. Activity Diagram Pendaftaran Santri Baru

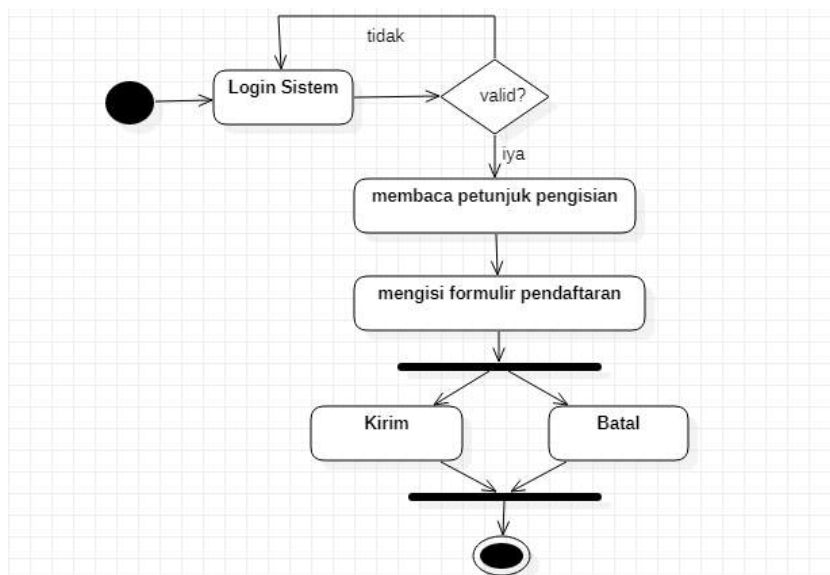
Activity diagram pendaftaran santri baru merupakan tahap awal dalam pelaksanaan pendaftaran dengan diawali membuka halaman pendaftaran santri baru, kemudian memasukkan data diri setelah itu memilih *options* daftar atau batal. *Activity diagram* pendaftaran akun dapat dilihat pada Gambar 3.7.



Gambar 3.7. Activity Diagram Pendaftaran Santri Baru

3.2.3.2. Activity Diagram Pendaftar Mengisi Formulir

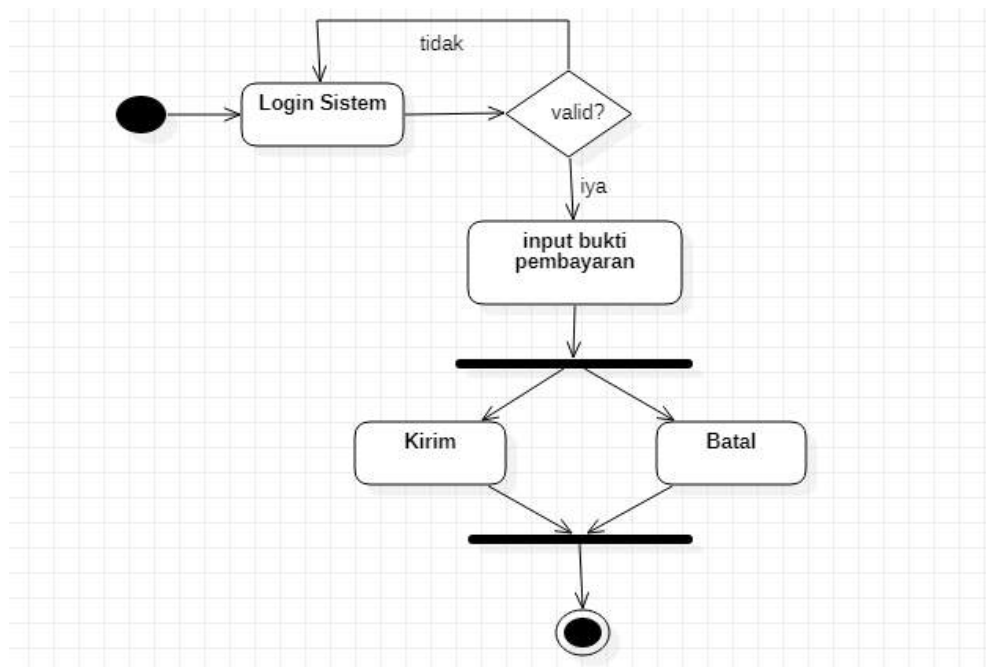
Activity diagram pendaftar mengisi formulir diawali dengan melakukan *login* pendaftar, jika *login* valid maka akan dilanjutkan ke proses mengisi formulir pendaftaran setelah itu memilih *options* kirim atau batal. *Activity diagram* pendaftar mengisi formulir dapat dilihat pada Gambar 3.8.



Gambar 3.8. Activity Diagram Pendaftar Mengisi Formulir

3.2.3.3. Activity Diagram Pendaftar Mengirim Bukti Pembayaran

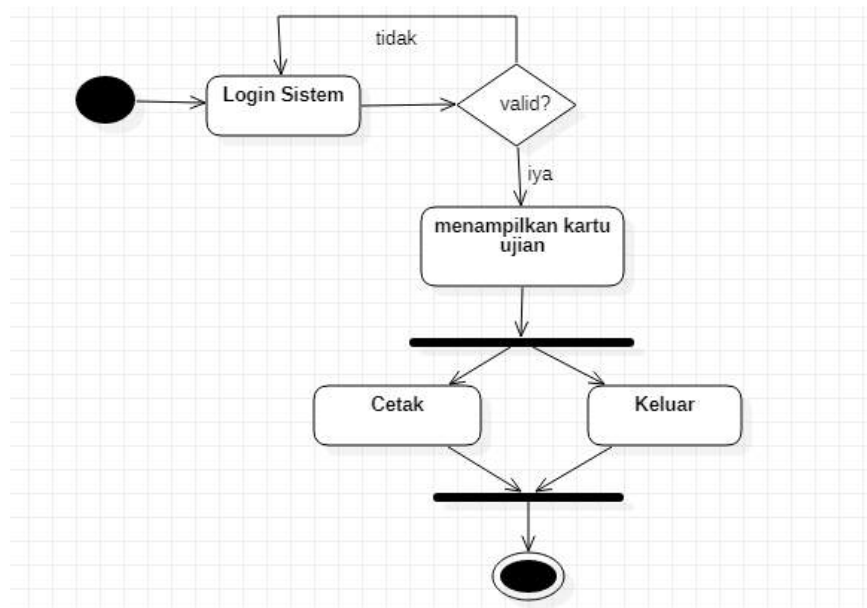
Activity diagram pendaftar mengirim bukti pembayaran diawali dengan melakukan *login* pendaftar, jika *login* valid maka akan dilanjutkan ke proses memasukkan bukti pembayaran setelah itu memilih *options* kirim atau batal. *Activity diagram* pendaftar mengirim bukti pembayaran dapat dilihat pada Gambar 3.9.



Gambar 3.9. Activity Diagram Pendaftar Mengirim Bukti Pembayaran

3.2.3.4. Activity Diagram Cetak Kartu

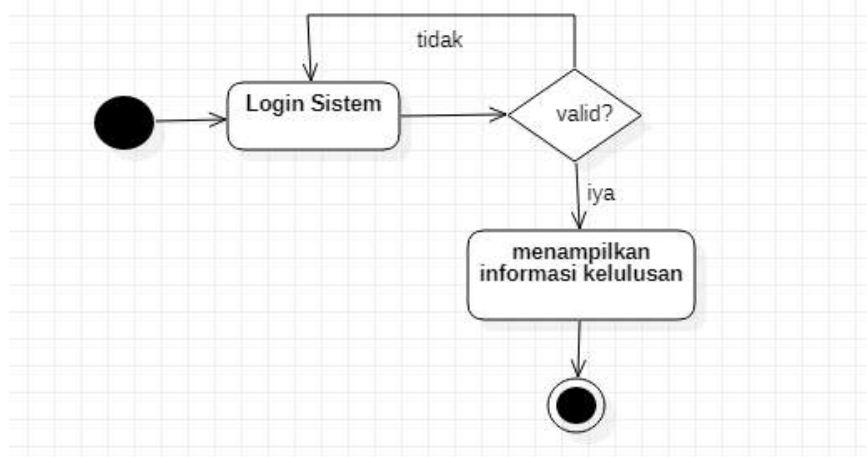
Activity diagram cetak kartu diawali dengan melakukan *login* pendaftar, jika *login* valid maka akan dilanjutkan ke proses melihat kartu ujian setelah itu memilih *options* cetak dan batal. *Activity diagram* cetak kartu dapat dilihat pada Gambar 3.10.



Gambar 3.10. *Activity Diagram* Cetak Kartu

3.2.3.5. *Activity Diagram* Lihat Informasi Kelulusan

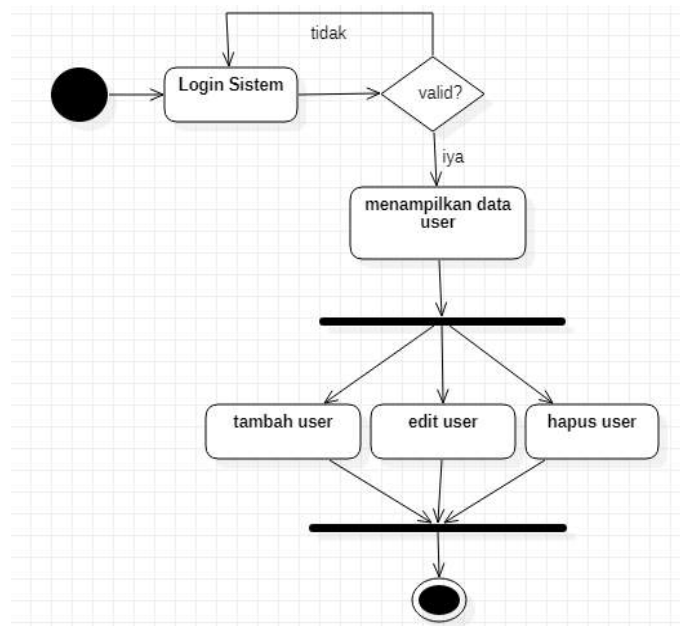
Activity diagram lihat informasi kelulusan diawali dengan melakukan *login* pendaftar, jika *login* valid maka dilanjutkan proses melihat informasi pendaftaran. *Activity diagram* lihat informasi kelulusan dapat dilihat pada Gambar 3.11.



Gambar 3.11. *Activity Diagram* Lihat Informasi Kelulusan

3.2.3.6. *Activity Diagram* Admin Mengelola User

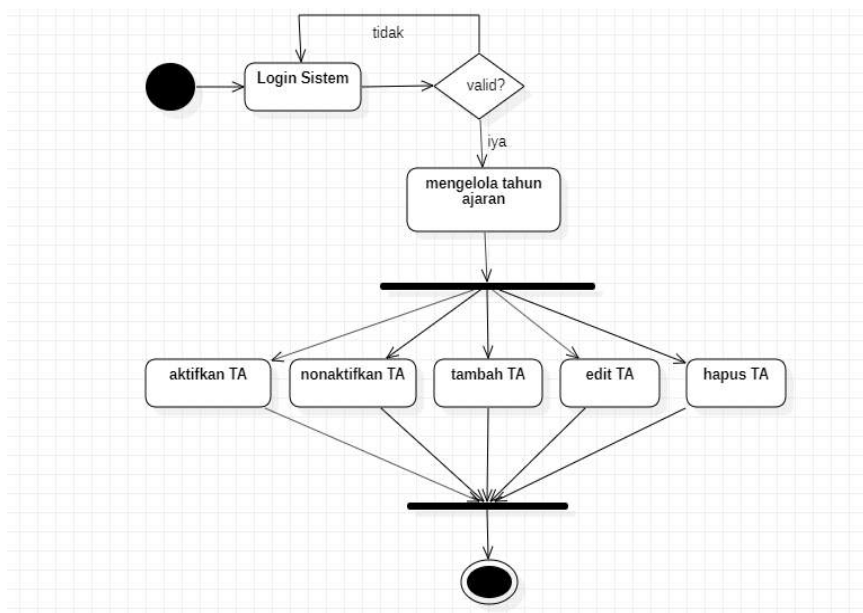
Activity diagram admin mengelola *user* diawali dengan melakukan *login* admin, jika *login* valid maka akan dilanjutkan ke proses mengelola data *user* meliputi beberapa *options* yaitu tambah, edit, dan hapus. *Activity diagram* admin mengelola *user* dapat dilihat pada Gambar 3.12.



Gambar 3.12. *Activity Diagram Admin Mengelola User*

3.2.3.7. *Activity Diagram Admin Mengelola Tahun Ajaran*

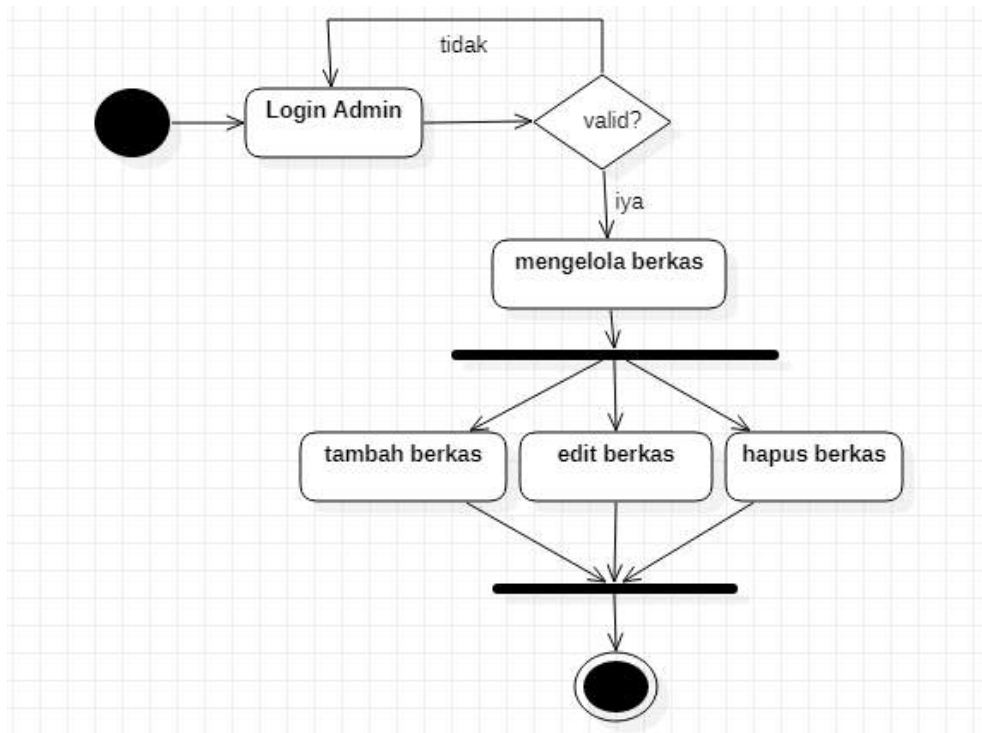
Activity diagram admin mengelola tahun ajaran diawali dengan melakukan *login* admin, jika *login* valid maka akan dilanjutkan ke proses mengelola data tahun ajaran meliputi beberapa *options* yaitu aktifkan, *non*-aktifkan, tambah, edit, dan hapus. *Activity diagram* admin mengelola tahun ajaran dapat dilihat pada Gambar 3.13.



Gambar 3.13. *Activity Diagram Admin Mengelola Tahun Ajaran*

3.2.3.8. Activity Diagram Admin Mengelola Berkas

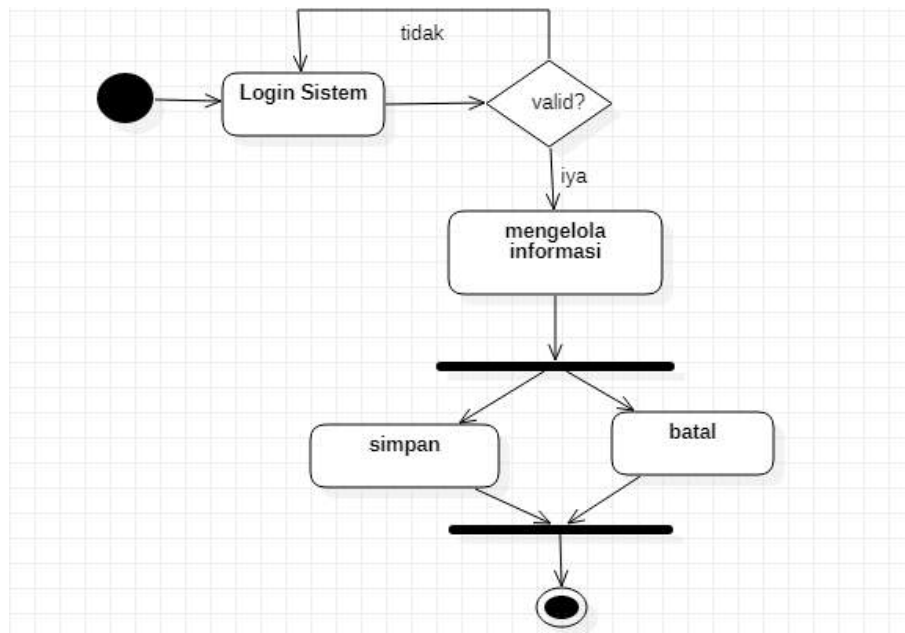
Activity diagram admin mengelola berkas diawali dengan melakukan *login* admin, jika *login* valid maka akan dilanjutkan ke proses mengelola berkas pendaftaran meliputi beberapa *options* yaitu edit dan batal. *Activity diagram* admin mengelola berkas dapat dilihat pada Gambar 3.14.



Gambar 3.14. Activity Diagram Admin Mengelola Berkas

3.2.3.9. Activity Diagram Admin Mengelola Informasi

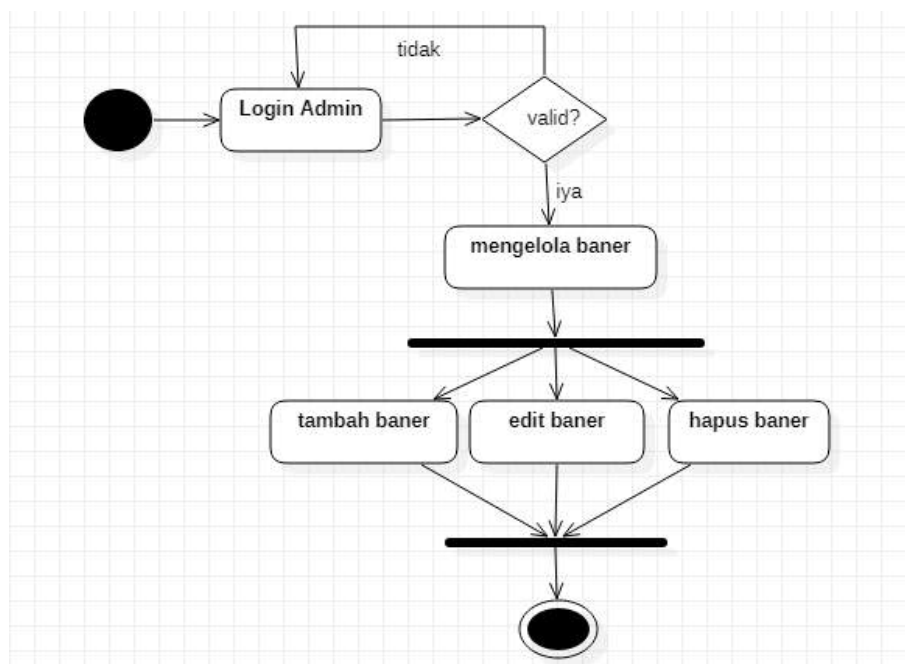
Activity diagram admin mengelola informasi diawali dengan melakukan *login* admin, jika *login* valid maka dilanjutkan ke proses mengelola informasi meliputi baner informasi pendaftaran, grup *Whatsapp*, biaya pendaftaran, tempat ujian, waktu ujian, dan materi ujian. *Activity diagram* admin mengelola informasi dapat dilihat pada Gambar 3.15.



Gambar 3.15. Activity Diagram Admin Mengelola Informasi

3.2.3.10. Activity Diagram Admin Mengelola Baner

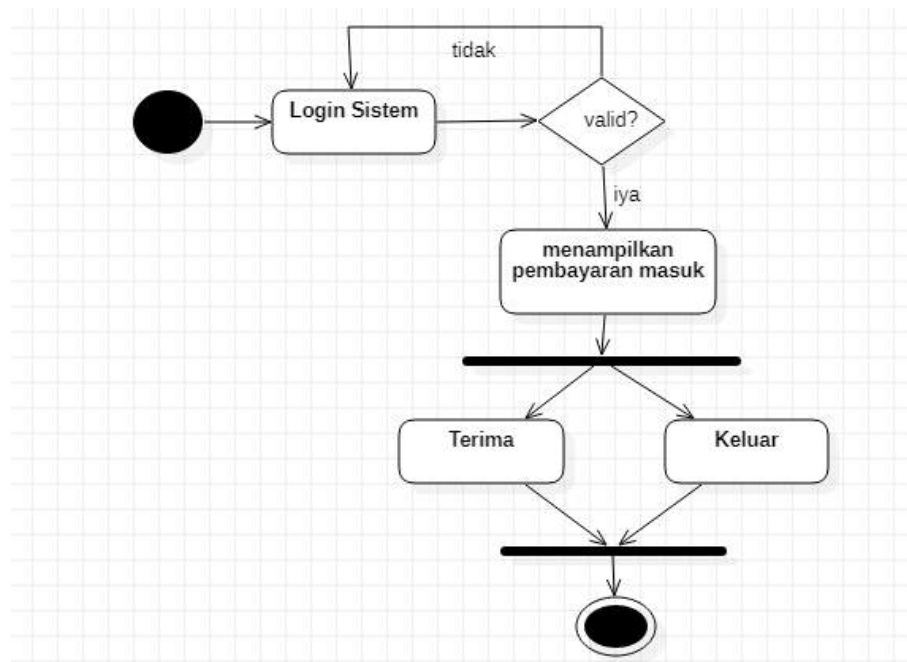
Activity diagram admin mengelola baner diawali dengan melakukan *login* admin, jika *login valid* maka akan dilanjutkan ke proses mengelola baner meliputi beberapa *options* yaitu tambah, edit, dan hapus. Activity diagram admin mengelola baner dapat dilihat pada Gambar 3.16.



Gambar 3.16. Activity Diagram Admin Mengelola Baner

3.2.3.11. Activity Diagram Admin Mengelola Pembayaran

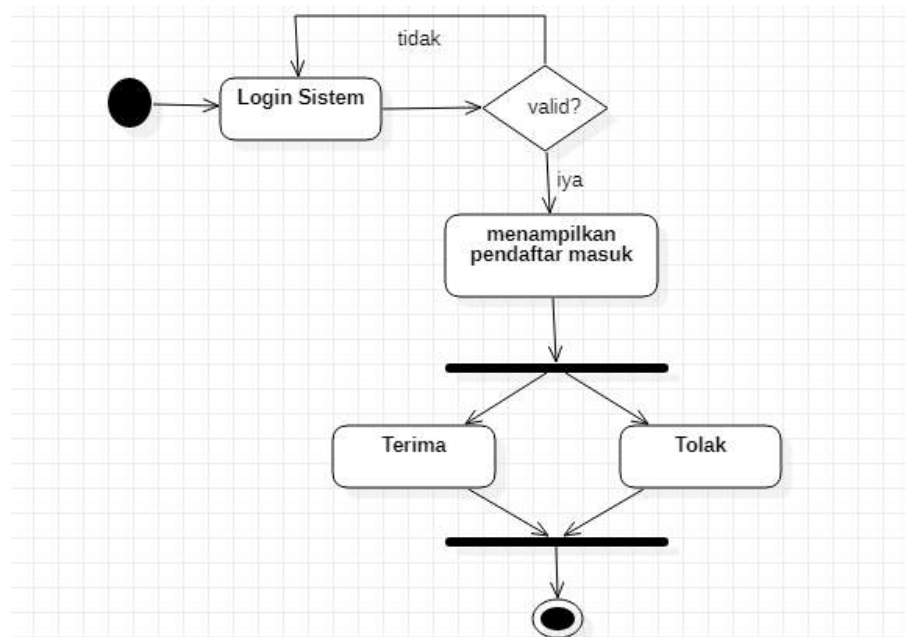
Activity diagram admin mengelola pembayaran diawali dengan melakukan *login* admin, jika *login* valid maka akan dilanjutkan ke proses mengelola pembayaran masuk meliputi beberapa *options* yaitu terima atau keluar dari halaman konfirmasi pembayaran. *Activity diagram* admin mengelola pembayaran dapat dilihat pada Gambar 3.17.



Gambar 3.17. Activity Diagram Admin Mengelola Pembayaran

3.2.3.12. Activity Diagram Admin Mengelola Pendaftar Masuk

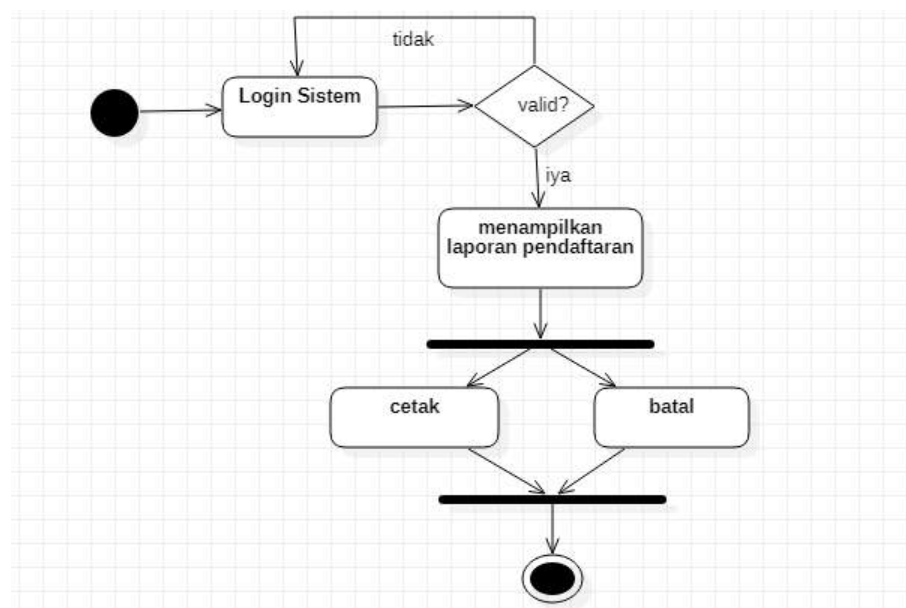
Activity diagram admin mengelola pendaftar masuk diawali dengan melakukan *login* admin, jika *login* valid maka akan dilanjutkan ke proses mengelola pendaftar masuk meliputi beberapa *options* yaitu terima dan tolak. *Activity diagram* admin mengelola pendaftar masuk pada sistem penerimaan santri baru dapat dilihat pada Gambar 3.18.



Gambar 3.18. *Activity Diagram* Admin Mengelola Pendaftar Masuk

3.2.3.13. *Activity Diagram* Admin Mengelola Laporan

Activity diagram admin mengelola laporan diawali dengan melakukan *login* admin, jika *login* valid maka akan dilanjutkan ke proses mengelola laporan pendaftaran meliputi beberapa *options* yaitu cetak dan keluar dari halaman cetak laporan pendaftaran. *Activity diagram* admin mengelola laporan dapat dilihat pada Gambar 3.19.



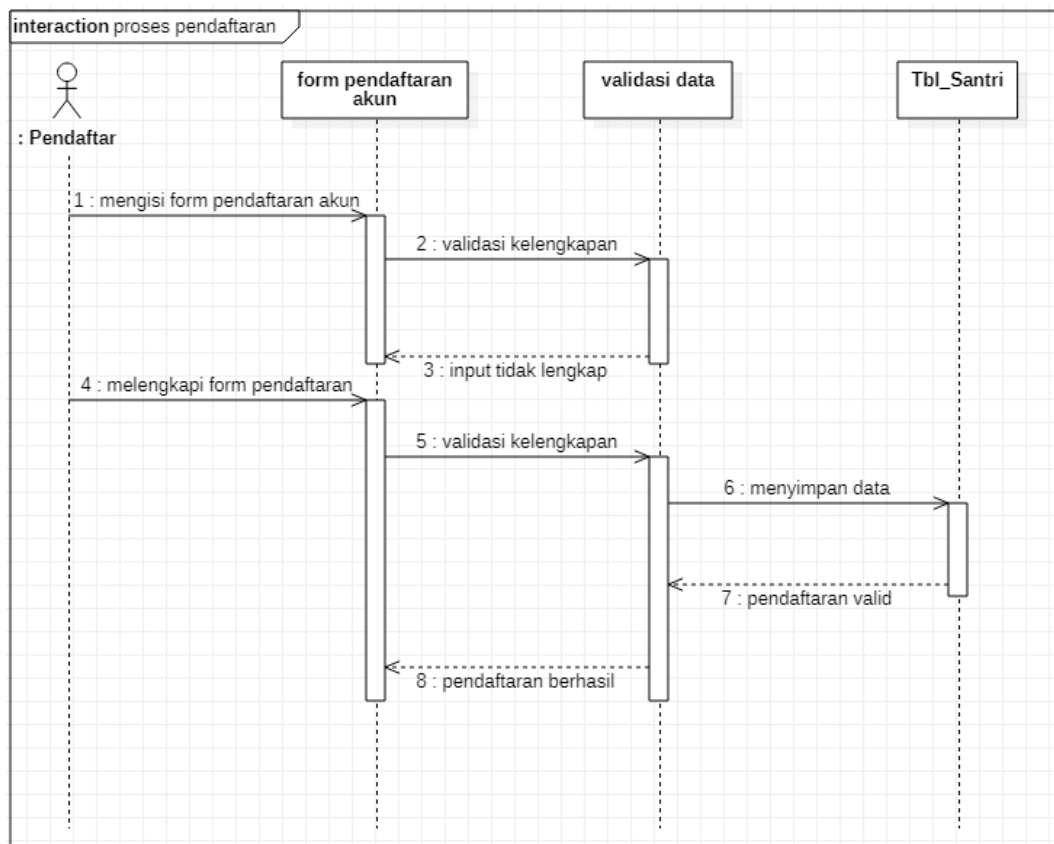
Gambar 3.19. *Activity Diagram* Admin Mengelola Laporan

3.2.4. Sequence Diagram

Sequence diagram adalah diagram yang digunakan untuk menjelaskan interaksi antar objek dan komunikasi diantara objek-objek tersebut, juga digunakan untuk menjelaskan perilaku dari sebuah skenario, memberikan kejelasan sejumlah objek dan pesan yang diletakan diantaranya. *Sequence diagram* berfungsi untuk memberikan gambaran detail dari setiap *use case diagram*.

3.2.4.1. Sequence Diagram Pendaftaran Akun

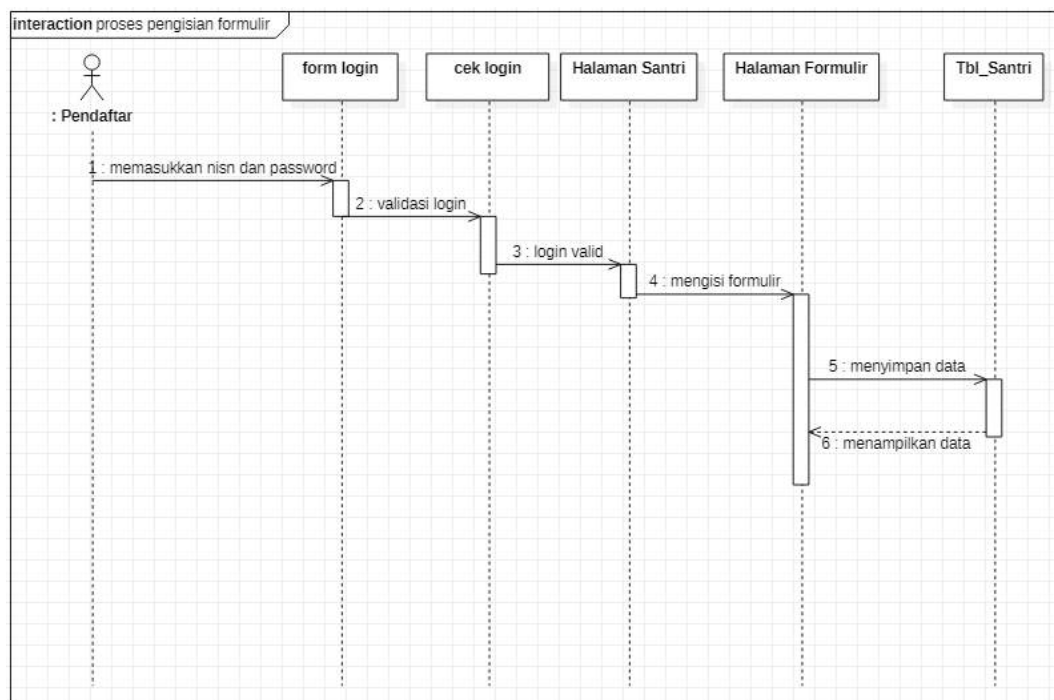
Sequence diagram pendaftaran akun merupakan tahap awal dalam pelaksanaan pendaftaran. Pendaftar melakukan pendaftaran akun dengan mengisi form pendaftaran santri baru dan setelah proses pendaftaran dilakukan, pendaftar akan mendapat nomor pendaftaran. Apabila pendaftar tidak mengisi formulir dengan lengkap maka muncul peringatan bahwa pendaftaran yang dimasukkan tidak lengkap. Data yang sudah lengkap akan disimpan ke *database*. *Sequence diagram* pendaftaran akun dapat dilihat pada Gambar 3.20.



Gambar 3.20. *Sequence Diagram* Pendaftaran Akun

3.2.4.2. Sequence Diagram Pendaftar Mengisi Formulir

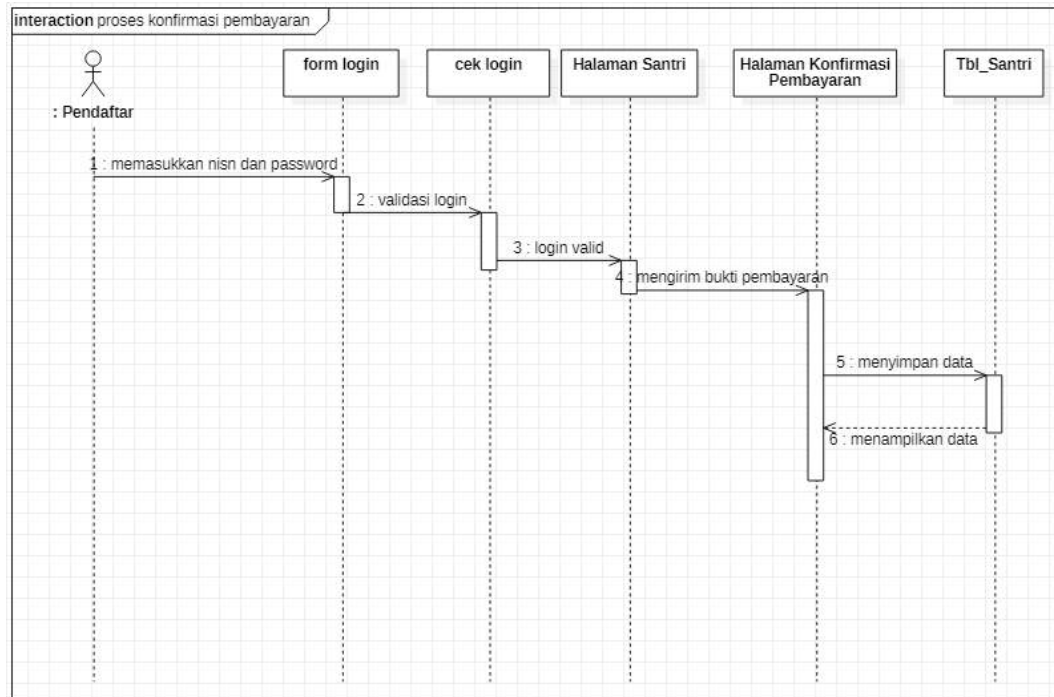
Sequence diagram pendaftar mengisi formulir merupakan alur pendaftar dalam mengisi formulir pendaftaran. Pendaftar melakukan *login* dengan mengisi NISN dan *password* untuk masuk ke halaman santri, jika NISN dan *password* yang dimasukkan *valid* maka pendaftar akan masuk ke halaman santri, kemudian masuk ke halaman formulir dan mengisi formulir pendaftaran. Setelah mengisi formulir, data yang dikirimkan akan disimpan ke *database*. *Sequence diagram* pendaftar mengisi formulir dapat dilihat pada Gambar 3.21.



Gambar 3.21. *Sequence Diagram* Pendaftar Mengisi Formulir

3.2.4.3. Sequence Diagram Pendaftar Mengirim Bukti Pembayaran

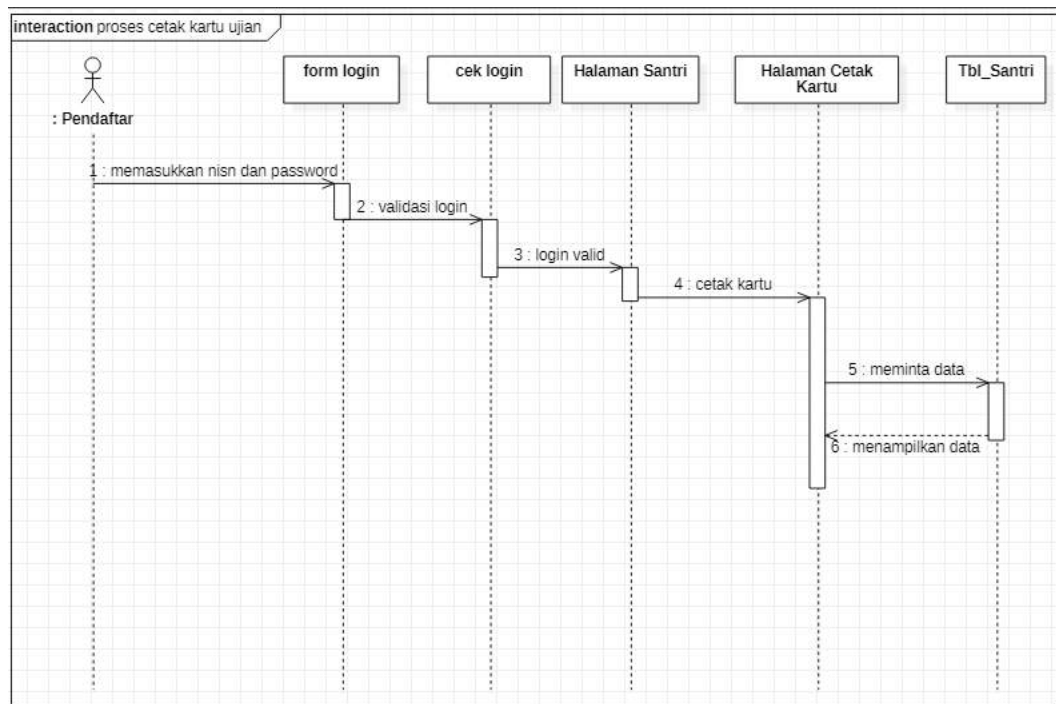
Sequence diagram pendaftar mengirim bukti pembayaran merupakan alur pendaftar dalam mengirim bukti pembayaran. Pendaftar melakukan *login* dengan mengisi NISN dan *password* untuk masuk ke halaman santri, jika NISN dan *password* yang dimasukkan *valid* maka pendaftar akan masuk ke halaman santri, kemudian masuk ke halaman konfirmasi pembayaran dan mengirim bukti pembayaran. Setelah mengirim bukti pembayaran, bukti pembayaran yang dikirimkan akan disimpan ke *database*. *Sequence diagram* pendaftar mengirim bukti pembayaran dapat dilihat pada Gambar 3.22.



Gambar 3.22. *Sequence Diagram* Pendaftar Mengirim Bukti Pembayaran

3.2.4.4. *Sequence Diagram* Pendaftar Cetak Kartu

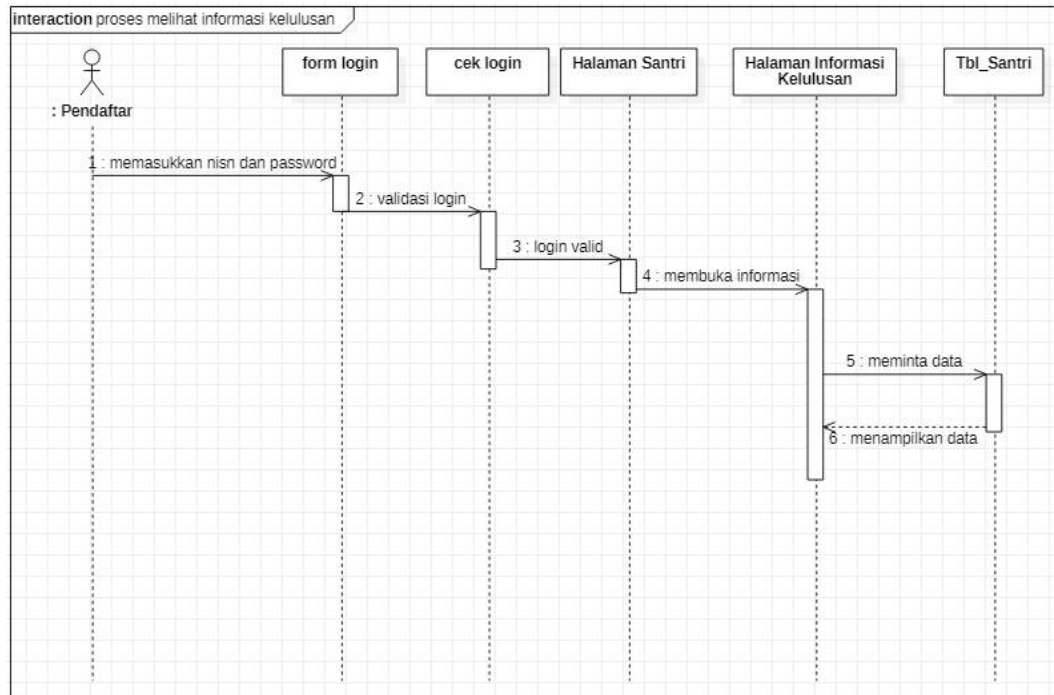
Sequence diagram pendaftar mengisi formulir merupakan alur pendaftar dalam mencetak kartu ujian. Pendaftar melakukan *login* dengan mengisi NISN dan *password* untuk masuk ke halaman santri, jika NISN dan *password* yang dimasukkan *valid* maka pendaftar akan masuk ke halaman santri, kemudian masuk ke halaman cetak kartu dan pendaftar dapat mencetak kartu ujian. Data pada kartu ujian diambil dari *database*. *Sequence diagram* pendaftar cetak kartu dapat dilihat pada Gambar 3.23.



Gambar 3.23. *Sequence Diagram* Pendaftar Cetak Kartu

3.2.4.5. *Sequence Diagram* Pendaftar Lihat Informasi Kelulusan

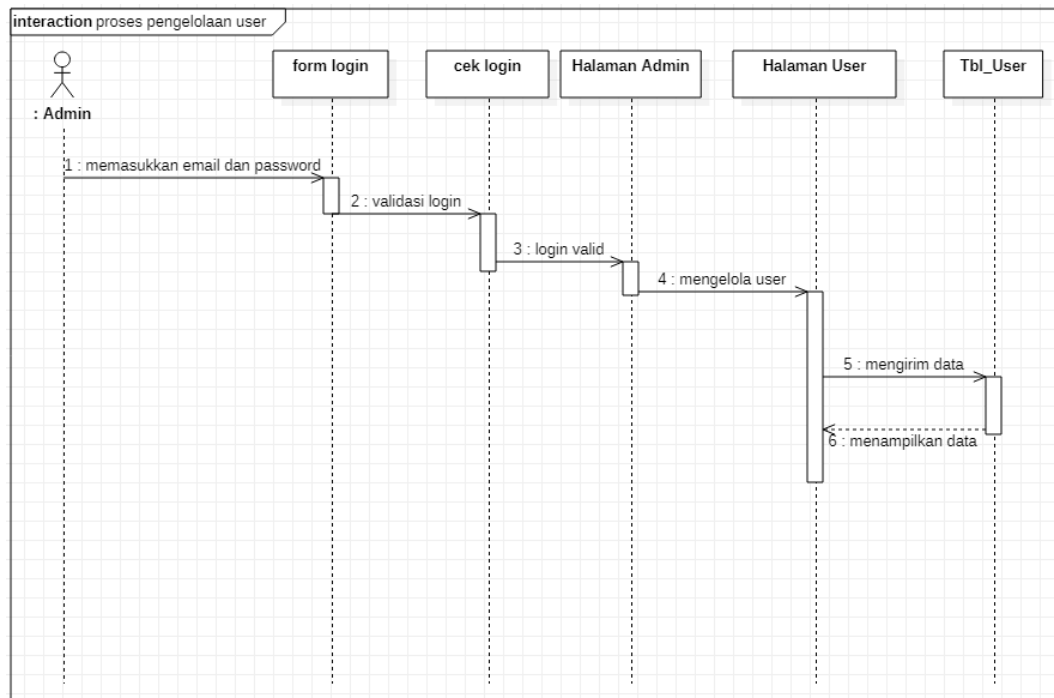
Sequence diagram pendaftar lihat informasi kelulusan merupakan alur pendaftar untuk mengetahui hasil seleksi. Pendaftar melakukan *login* dengan mengisi NISN dan *password* untuk masuk ke halaman santri, jika NISN dan *password* yang dimasukkan *valid* maka pendaftar akan masuk ke halaman santri, kemudian masuk ke halaman informasi kelulusan dan sistem akan menampilkan informasi kelulusan. *Sequence diagram* pendaftar lihat informasi kelulusan dapat dilihat pada Gambar 3.24.



Gambar 3.24. *Sequence Diagram* Pendaftar Lihat Informasi Kelulusan

3.2.4.6. *Sequence Diagram* Admin Mengelola User

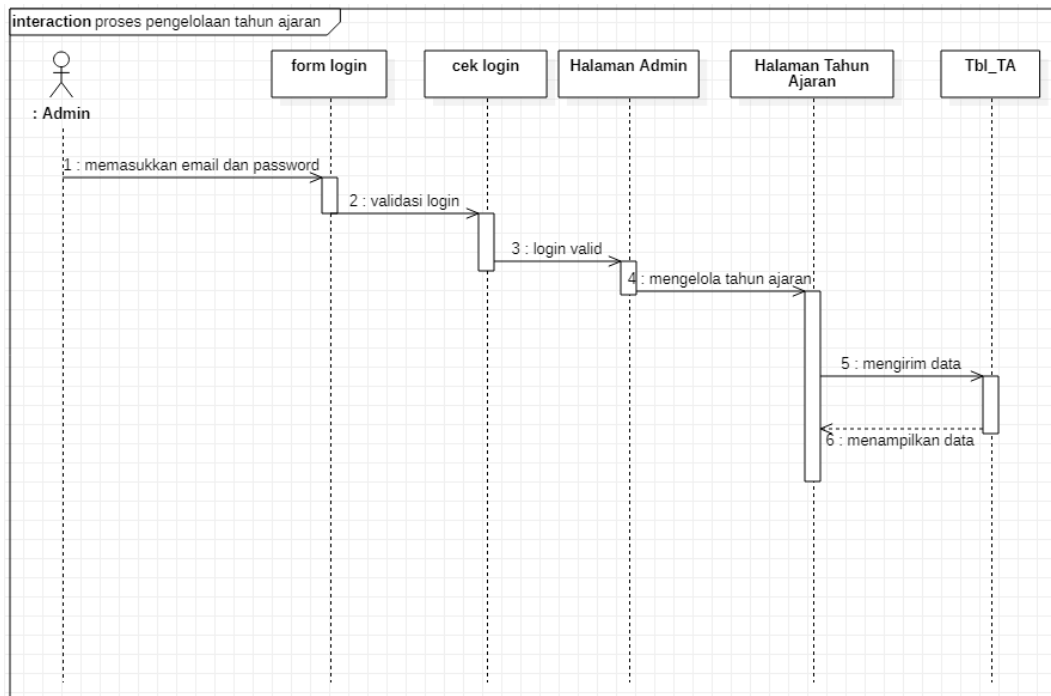
Sequence diagram admin mengelola *user* merupakan alur admin dalam mengelola *user*. Admin melakukan *login* dengan mengisi *email* dan *password* untuk masuk ke halaman admin, jika *email* dan *password* yang dimasukkan *valid* maka admin akan masuk ke halaman admin, kemudian masuk ke halaman *user* dan admin dapat mengelola data *user*, setelah itu data akan disimpan ke *database*. *Sequence diagram* admin mengelola *user* dapat dilihat pada Gambar 3.25.



Gambar 3.25. *Sequence Diagram Admin Mengelola User*

3.2.4.7. *Sequence Diagram Admin Mengelola Tahun Ajaran*

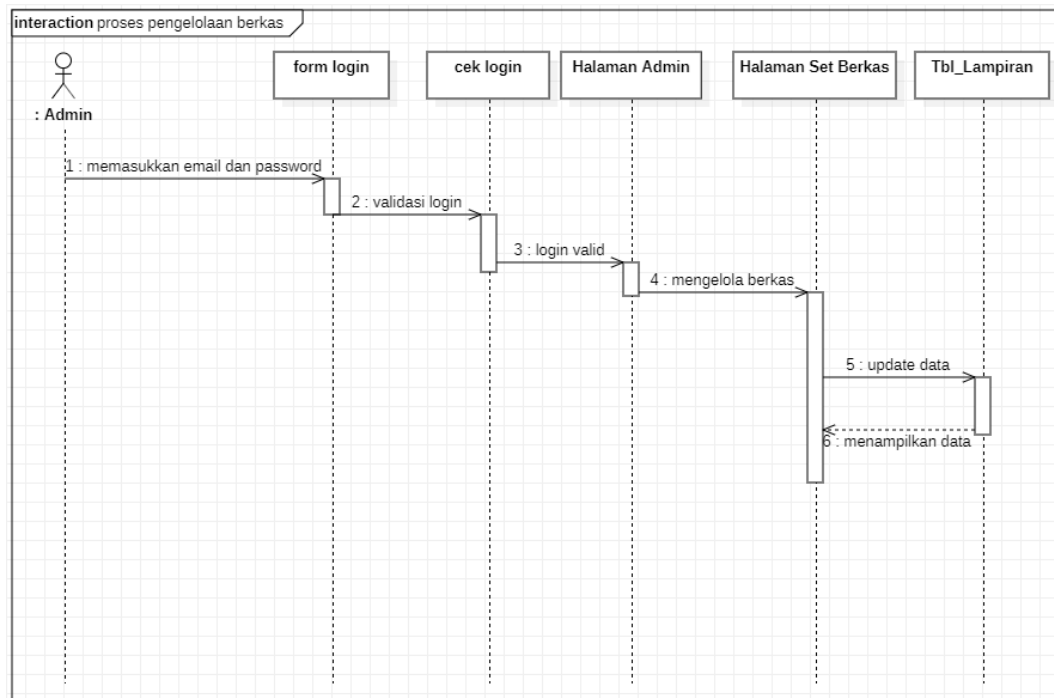
Sequence diagram admin mengelola tahun ajaran merupakan alur admin dalam mengelola tahun ajaran. Admin melakukan *login* dengan mengisi *email* dan *password* untuk masuk ke halaman admin, jika *email* dan *password* yang dimasukkan *valid* maka admin akan masuk ke halaman admin, kemudian masuk ke halaman tahun ajaran dan admin dapat mengelola tahun ajaran, setelah itu data akan disimpan ke *database*. *Sequence diagram* admin mengelola tahun ajaran dapat dilihat pada Gambar 3.26.



Gambar 3.26. *Sequence Diagram* Admin Mengelola Tahun Ajaran

3.2.4.8. *Sequence Diagram* Admin Mengelola Berkas

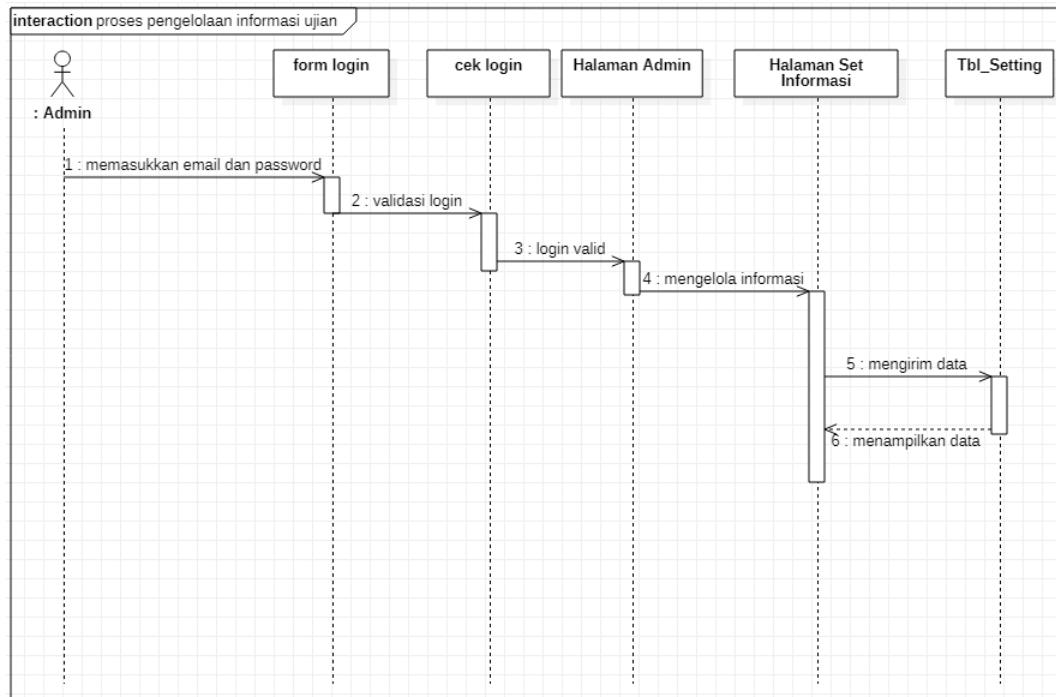
Sequence diagram admin mengelola berkas merupakan alur admin dalam mengelola berkas sebagai syarat pendaftaran. Admin melakukan *login* dengan mengisi *email* dan *password* untuk masuk ke halaman admin, jika *email* dan *password* yang dimasukkan *valid* maka admin akan masuk ke halaman admin, kemudian masuk ke halaman *set* berkas dan admin dapat mengelola berkas, setelah itu data akan disimpan ke *database*. *Sequence diagram* admin mengelola berkas dapat dilihat pada Gambar 3.27.



Gambar 3.27. *Sequence Diagram* Admin Mengelola Berkas

3.2.4.9. *Sequence Diagram* Admin Mengelola Informasi

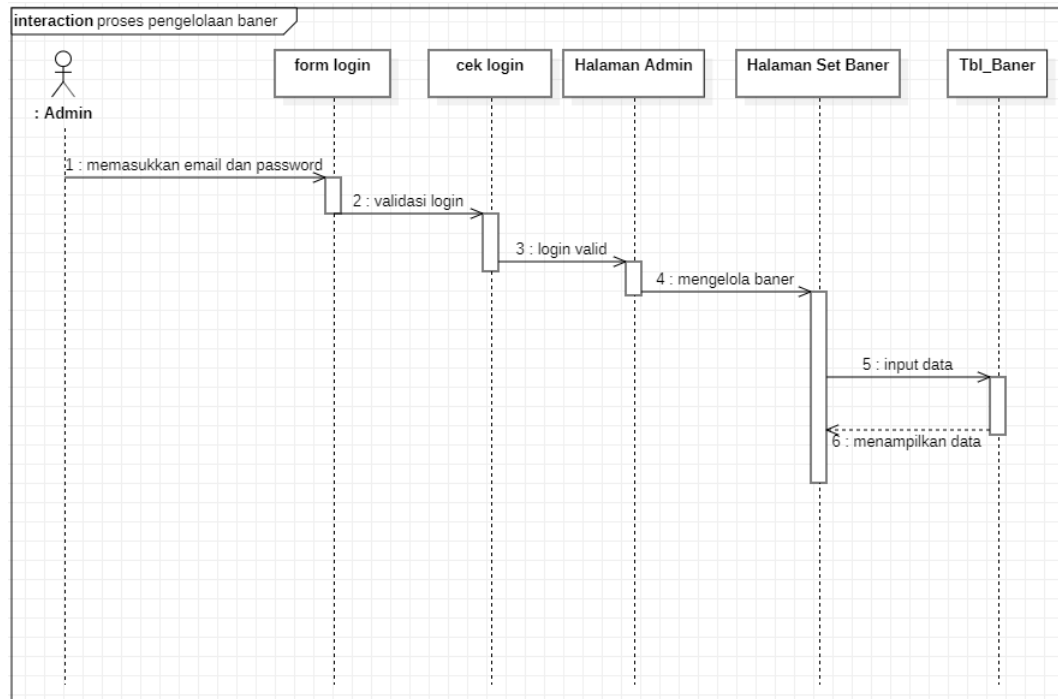
Sequence diagram admin mengelola informasi merupakan alur admin dalam mengelola baner informasi pendaftaran, grup *Whatsapp*, biaya pendaftaran, tempat ujian, waktu ujian, dan materi ujian. Admin melakukan *login* dengan mengisi *email* dan *password* untuk masuk ke halaman admin, jika *email* dan *password* yang dimasukkan *valid* maka admin akan masuk ke halaman admin, kemudian masuk ke halaman grup *Whatsapp* dan admin dapat mengelola baner informasi pendaftaran, grup *Whatsapp*, biaya pendaftaran, tempat ujian, waktu ujian, dan materi ujian. Setelah itu data akan disimpan ke *database*. *Sequence diagram* admin mengelola informasi dapat dilihat pada Gambar 3.28.



Gambar 3.28. *Sequence Diagram* Admin Mengelola Informasi

3.2.4.10. *Sequence Diagram* Admin Mengelola Baner

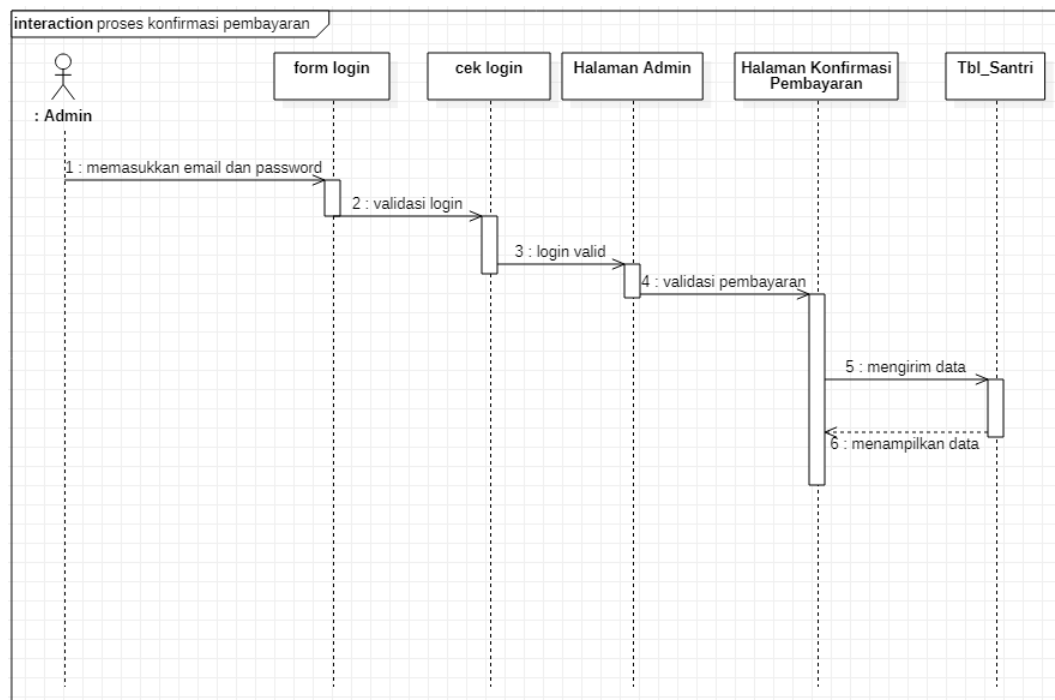
Sequence diagram admin mengelola baner merupakan alur admin dalam mengelola baner. Admin melakukan *login* dengan mengisi *email* dan *password* untuk masuk ke halaman admin, jika *email* dan *password* yang dimasukkan *valid* maka admin akan masuk ke halaman admin, kemudian masuk ke halaman *set* baner dan admin dapat mengelola baner, setelah itu data disimpan pada *database*. *Sequence diagram* admin mengelola baner dapat dilihat pada Gambar 3.29.



Gambar 3.29. *Sequence Diagram* Admin Mengelola Baner

3.2.4.11. *Sequence Diagram* Admin Mengelola Pembayaran

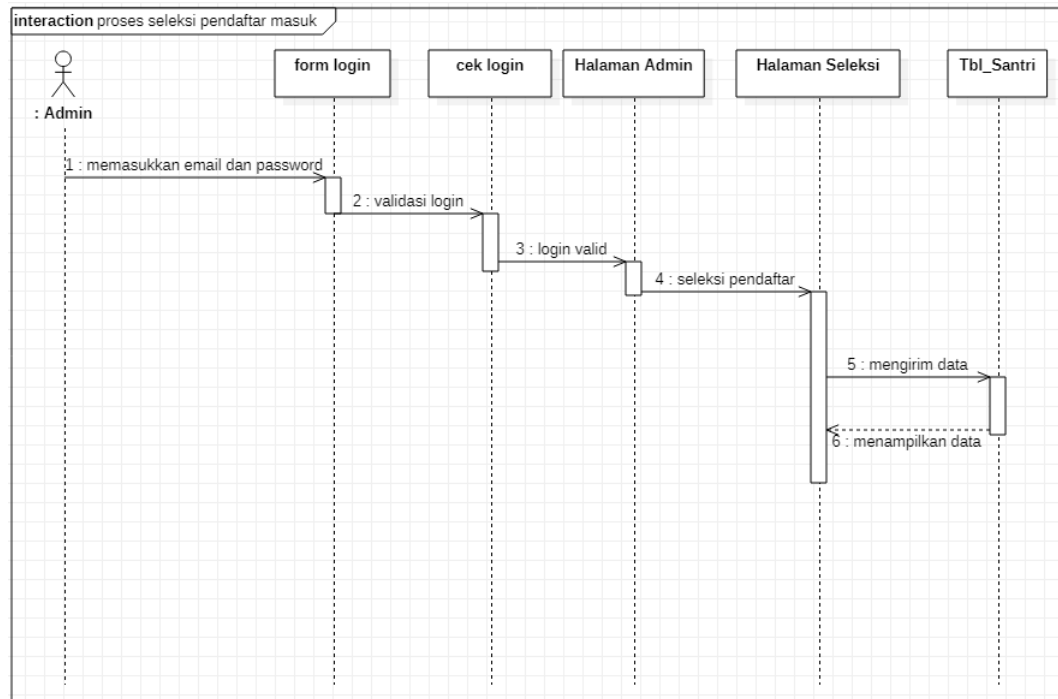
Sequence diagram admin mengelola pembayaran merupakan alur admin dalam mengelola pembayaran masuk. Admin melakukan *login* dengan mengisi *email* dan *password* untuk masuk ke halaman admin, jika *email* dan *password* yang dimasukkan *valid* maka admin akan masuk ke halaman admin, kemudian masuk ke halaman konfirmasi pembayaran dan mengkonfirmasi pembayaran dengan pilihan terima atau tolak pembayaran, setelah itu data akan disimpan ke *database*. *Sequence diagram* admin mengelola pembayaran dapat dilihat pada Gambar 3.30.



Gambar 3.30. *Sequence Diagram* Admin Mengelola Pembayaran

3.2.4.12. *Sequence Diagram* Admin Mengelola Pendaftar Masuk

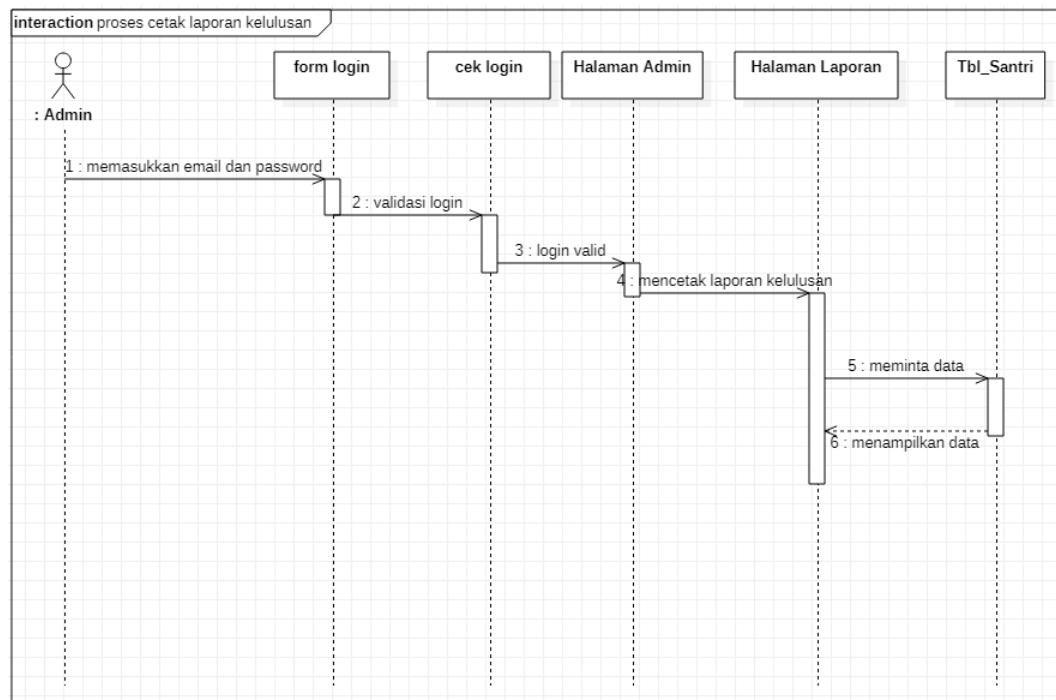
Sequence diagram admin mengelola pendaftar masuk merupakan alur admin dalam mengelola pendaftar masuk. Admin melakukan *login* dengan mengisi *email* dan *password* untuk masuk ke halaman admin, jika *email* dan *password* yang dimasukkan *valid* maka admin akan masuk ke halaman admin, kemudian masuk ke halaman pendaftar masuk dan admin dapat mengelola pendaftar dengan pilihan terima atau tolak, setelah itu data akan disimpan ke *database*. *Sequence diagram* admin mengelola pendaftar masuk dapat dilihat pada Gambar 3.31.



Gambar 3.31. *Sequence Diagram* Admin Mengelola Pendaftar Masuk

3.2.4.13. *Sequence Diagram* Admin Cetak Laporan

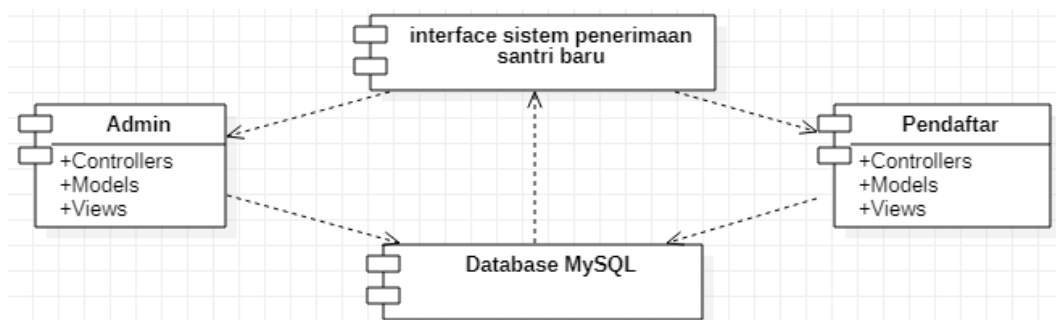
Sequence diagram admin cetak laporan merupakan alur admin dalam mencetak laporan pendaftaran. Admin melakukan *login* dengan mengisi *email* dan *password* untuk masuk ke halaman admin, jika *email* dan *password* yang dimasukkan *valid* maka admin akan masuk ke halaman admin, kemudian masuk ke halaman laporan dan admin dapat mencetak laporan pendaftaran. *Sequence diagram* admin cetak laporan dapat dilihat pada Gambar 3.32.



Gambar 3.32. *Sequence Diagram* Admin Cetak Laporan

3.2.5. *Component Diagram*

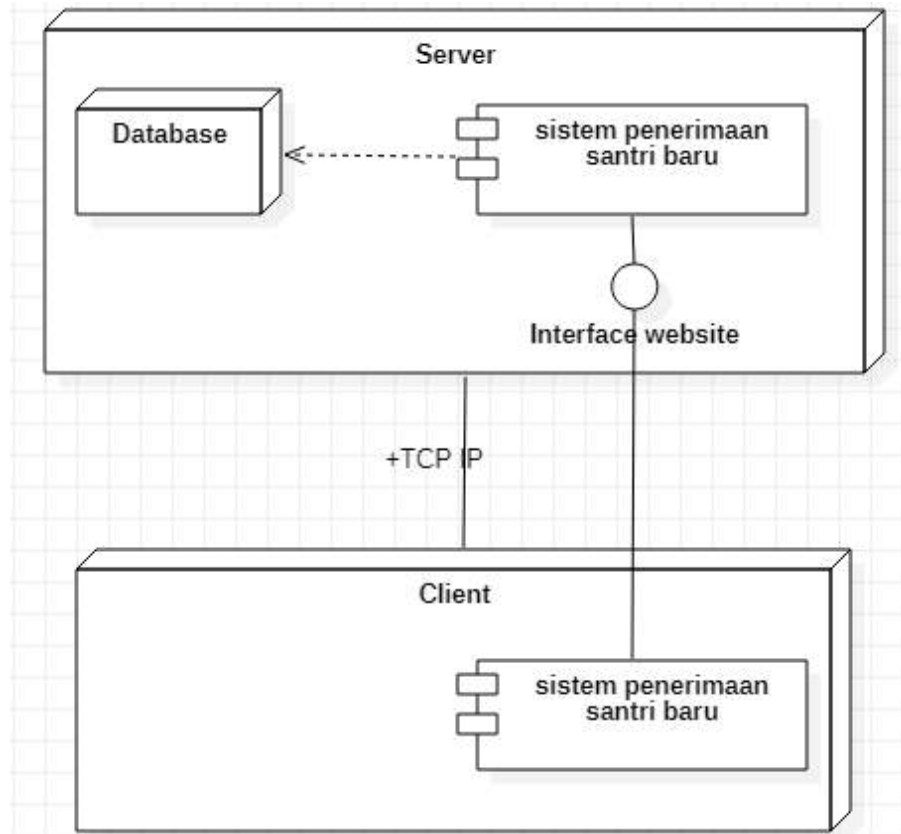
Component diagram menggambarkan struktur dan hubungan antara komponen perangkat lunak termasuk ketergantungan satu dengan lainnya, dapat juga berupa *interface* yaitu kumpulan layanan yang disediakan sebuah komponen untuk komponen lain. *Component diagram* sistem penerimaan santri baru dapat dilihat pada Gambar 3.33.



Gambar 3.33. *Component Diagram* Sistem Penerimaan Santri Baru

3.2.6. Deployment Diagram

Deployment diagram menggambarkan tata letak bagian sistem secara fisik dan menampakkan bagian-bagian *software* yang akan berjalan pada bagian *hardware*. *Deployment diagram* sistem penerimaan santri baru dapat dilihat pada Gambar 3.34.



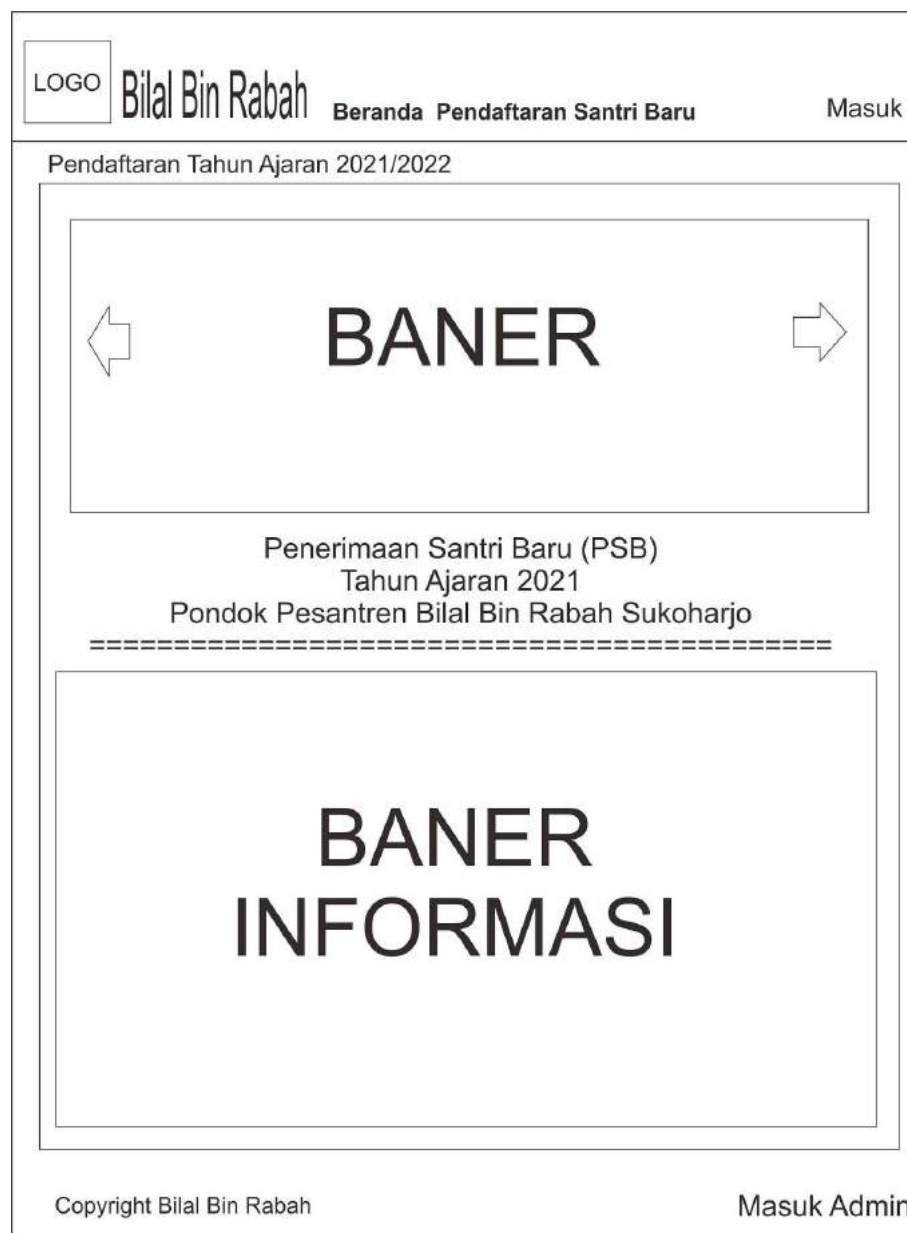
Gambar 3.34. *Deployment Diagram* Sistem Penerimaan Santri Baru

3.3. Desain Layout (Interface)

Interface merupakan tampilan yang dibuat untuk memudahkan komunikasi antara pengguna dan sistem aplikasi. Perancangan tampilan dibuat sederhana guna memberikan kemudahan untuk pengguna dalam mengakses suatu menu atau menerima informasi sehingga dapat mengurangi tingkat kebingungan pengguna dalam menggunakan *website*.

3.3.1. Tampilan Beranda

Halaman beranda merupakan halaman pertama yang dilihat atau dijalankan pengguna saat mengakses *website* penerimaan santri baru pada Pondok Pesantren Bilal Bin Rabah Sukoharjo dan memiliki menu beranda dan pendaftaran santri baru. Tampilan beranda menampilkan baner, visi, dan misi dari pondok pesantren. Desain tampilan beranda pada sistem penerimaan santri baru dapat dilihat pada Gambar 3.35.



Gambar 3.35. Desain Tampilan Beranda

3.3.2. Tampilan Pendaftaran Santri Baru

Halaman pendaftaran santri baru merupakan halaman untuk mendaftar ke sistem penerimaan santri baru, untuk melakukan pendaftaran harus mengisi kolom yang ada seperti NISN, nama lengkap, nama panggilan, tempat lahir dan tanggal lahir. Desain tampilan pendaftaran santri baru pada sistem penerimaan santri baru dapat dilihat pada Gambar 3.36.

The image shows a web interface for student registration. At the top left is a logo and the name 'Bilal Bin Rabah'. To the right are navigation links: 'Beranda', 'Pendaftaran Santri Baru', and 'Masuk'. Below this is a section titled 'Pendaftaran Tahun Ajaran 2021/2022'. On the left side of this section is a large box containing the text 'Icon Registrasi'. On the right side is a registration form titled 'Pendaftaran'. The form contains the following fields:

- NISN : INT (10)
- Nama Lengkap : varchar (255)
- Nama Panggilan : varchar (255):
- tempat lahir : varchar (255):
- Tanggal : Date, Bulan : Date, Tahun : Date

 At the bottom of the form is a button labeled 'Kirim'.

Gambar 3.36. Desain Tampilan Pendaftaran Santri Baru

3.3.3. Tampilan *Login* Pendaftar

Halaman *login* pendaftar merupakan halaman yang digunakan untuk mengakses masuk ke dalam halaman santri oleh pendaftar dengan memasukan NISN dan *password*. Desain tampilan *login* pendaftar pada sistem penerimaan santri baru dapat dilihat pada Gambar 3.37.

LOGO Bilal Bin Rabah Beranda Pendaftaran Santri Baru Masuk

Pendaftaran Tahun Ajaran 2021/2022

Icon Login

Login

NISN
INT (10)




Password
VARCHAR (255)

Masuk Mendaftar

Gambar 3.37. Desain Tampilan *Login* Pendaftar

3.3.4. Tampilan Formulir Pendaftaran

Halaman formulir merupakan halaman santri yang dibuka setelah melakukan *login* pendaftar. Halaman ini berfungsi untuk melengkapi data diri sebagai syarat pendaftaran pada Pondok Pesantren Bilal Bin Rabah Sukoharjo. Halaman formulir terdapat petunjuk pengisian dan beberapa kolom yang harus dilengkapi oleh pendaftar seperti data diri, data ayah, data ibu, alamat, foto pendaftar, kartu keluarga, *raport* kelas 5 semester 2, dan kartu indonesia pintar. Desain tampilan formulir pendaftaran pada sistem penerimaan santri baru dapat dilihat pada Gambar 3.38.

 Bilal Bin Rabah	 Halaman Santri Keluar																																				
Nama Santri	Formulir																																				
Formulir Pembayaran Informasi Kelulusan Logout	<div data-bbox="595 477 1305 600" style="border: 1px solid black; padding: 5px;"> <p> Petunjuk Pengisian!! Lengkapi Terlebih dahulu Biodata Anda Dengan Klik Tombol Edit Di Sebelah Kanan Atas Setiap Biodata!!</p> </div> <div data-bbox="595 611 1297 869" style="border: 1px solid black; padding: 5px;"> <p>Data Diri Santri</p> <table border="1" style="width: 100%; border-collapse: collapse;"> <tr> <td style="width: 20%; text-align: center; vertical-align: middle;">Image</td> <td style="width: 20%;"> Nama Lengkap <input type="text" value="varchar (255)"/> </td> <td style="width: 20%;"> Nama Panggilan <input type="text" value="varchar (255)"/> </td> <td style="width: 20%;"> Anak Ke <input type="text" value="Int (4)"/> </td> </tr> <tr> <td></td> <td> Tempat Lahir <input type="text" value="varchar (255)"/> </td> <td> Tanggal Lahir <input type="text" value="date"/> </td> <td> Jumlah Saudara <input type="text" value="Int (4)"/> </td> </tr> <tr> <td></td> <td> Asal Sekolah <input type="text" value="varchar (255)"/> </td> <td> No. Telp <input type="text" value="varchar (15)"/> </td> <td> Bahasa <input type="text" value="varchar (255)"/> </td> </tr> </table> </div> <div data-bbox="595 891 1297 1115" style="border: 1px solid black; padding: 5px;"> <p>Data Ayah</p> <table border="1" style="width: 100%; border-collapse: collapse;"> <tr> <td style="width: 50%;"> Nama Ayah <input type="text" value="varchar (255)"/> </td> <td style="width: 50%;"> Pendidikan Ayah <input type="text" value="varchar (255)"/> </td> </tr> <tr> <td> Pekerjaan Ayah <input type="text" value="varchar (255)"/> </td> <td> Usia Ayah <input type="text" value="Int (4)"/> </td> </tr> </table> </div> <div data-bbox="595 1137 1297 1361" style="border: 1px solid black; padding: 5px;"> <p>Data Ibu</p> <table border="1" style="width: 100%; border-collapse: collapse;"> <tr> <td style="width: 50%;"> Nama Ibu <input type="text" value="varchar (255)"/> </td> <td style="width: 50%;"> Pendidikan Ibu <input type="text" value="varchar (255)"/> </td> </tr> <tr> <td> Pekerjaan Ibu <input type="text" value="varchar (255)"/> </td> <td> Usia Ibu <input type="text" value="Int (4)"/> </td> </tr> </table> </div> <div data-bbox="595 1384 1297 1585" style="border: 1px solid black; padding: 5px;"> <p>Alamat</p> <table border="1" style="width: 100%; border-collapse: collapse;"> <tr> <td style="width: 50%;"> Alamat <input type="text" value="varchar (255)"/> </td> <td style="width: 50%;"> Kabupaten <input type="text" value="varchar (255)"/> </td> </tr> <tr> <td> Kecamatan <input type="text" value="varchar (255)"/> </td> <td> Provinsi <input type="text" value="varchar (255)"/> </td> </tr> </table> </div> <div data-bbox="595 1608 1297 1865" style="border: 1px solid black; padding: 5px;"> <p>Berkas Pendukung</p> <table border="1" style="width: 100%; border-collapse: collapse;"> <tr> <td style="width: 60%;">1. Kartu Keluarga</td> <td style="width: 20%;">Image</td> <td style="width: 20%; text-align: center;">+ Add</td> </tr> <tr> <td>2. Rapot Kelas 5 Semester 2</td> <td>Image</td> <td style="text-align: center;">+ Add</td> </tr> <tr> <td>3. Akta Kelahiran</td> <td>Image</td> <td style="text-align: center;">+ Add</td> </tr> <tr> <td>4. Kartu Indonesia Pintar (Jika Punya)</td> <td>Image</td> <td style="text-align: center;">+ Add</td> </tr> </table> </div> <div data-bbox="786 1877 1074 1910" style="text-align: center; margin-top: 10px;"> <input type="button" value="Kirim Pendaftaran"/> </div>	Image	Nama Lengkap <input type="text" value="varchar (255)"/>	Nama Panggilan <input type="text" value="varchar (255)"/>	Anak Ke <input type="text" value="Int (4)"/>		Tempat Lahir <input type="text" value="varchar (255)"/>	Tanggal Lahir <input type="text" value="date"/>	Jumlah Saudara <input type="text" value="Int (4)"/>		Asal Sekolah <input type="text" value="varchar (255)"/>	No. Telp <input type="text" value="varchar (15)"/>	Bahasa <input type="text" value="varchar (255)"/>	Nama Ayah <input type="text" value="varchar (255)"/>	Pendidikan Ayah <input type="text" value="varchar (255)"/>	Pekerjaan Ayah <input type="text" value="varchar (255)"/>	Usia Ayah <input type="text" value="Int (4)"/>	Nama Ibu <input type="text" value="varchar (255)"/>	Pendidikan Ibu <input type="text" value="varchar (255)"/>	Pekerjaan Ibu <input type="text" value="varchar (255)"/>	Usia Ibu <input type="text" value="Int (4)"/>	Alamat <input type="text" value="varchar (255)"/>	Kabupaten <input type="text" value="varchar (255)"/>	Kecamatan <input type="text" value="varchar (255)"/>	Provinsi <input type="text" value="varchar (255)"/>	1. Kartu Keluarga	Image	+ Add	2. Rapot Kelas 5 Semester 2	Image	+ Add	3. Akta Kelahiran	Image	+ Add	4. Kartu Indonesia Pintar (Jika Punya)	Image	+ Add
Image	Nama Lengkap <input type="text" value="varchar (255)"/>	Nama Panggilan <input type="text" value="varchar (255)"/>	Anak Ke <input type="text" value="Int (4)"/>																																		
	Tempat Lahir <input type="text" value="varchar (255)"/>	Tanggal Lahir <input type="text" value="date"/>	Jumlah Saudara <input type="text" value="Int (4)"/>																																		
	Asal Sekolah <input type="text" value="varchar (255)"/>	No. Telp <input type="text" value="varchar (15)"/>	Bahasa <input type="text" value="varchar (255)"/>																																		
Nama Ayah <input type="text" value="varchar (255)"/>	Pendidikan Ayah <input type="text" value="varchar (255)"/>																																				
Pekerjaan Ayah <input type="text" value="varchar (255)"/>	Usia Ayah <input type="text" value="Int (4)"/>																																				
Nama Ibu <input type="text" value="varchar (255)"/>	Pendidikan Ibu <input type="text" value="varchar (255)"/>																																				
Pekerjaan Ibu <input type="text" value="varchar (255)"/>	Usia Ibu <input type="text" value="Int (4)"/>																																				
Alamat <input type="text" value="varchar (255)"/>	Kabupaten <input type="text" value="varchar (255)"/>																																				
Kecamatan <input type="text" value="varchar (255)"/>	Provinsi <input type="text" value="varchar (255)"/>																																				
1. Kartu Keluarga	Image	+ Add																																			
2. Rapot Kelas 5 Semester 2	Image	+ Add																																			
3. Akta Kelahiran	Image	+ Add																																			
4. Kartu Indonesia Pintar (Jika Punya)	Image	+ Add																																			

Gambar 3.38. Desain Tampilan Formulir Pendaftaran

3.3.5. Tampilan Pembayaran

Halaman pembayaran merupakan halaman untuk mengirim bukti pembayaran sebagai syarat pendaftaran pada pondok, bukti pembayaran yang dikirimkan berbentuk *file* foto atau gambar. Setelah bukti pembayaran dikirimkan, maka admin akan memvalidasi pembayaran agar pendaftar dapat mencetak kartu ujian. Desain tampilan pembayaran pada sistem penerimaan santri baru dapat dilihat pada Gambar 3.39.

Gambar 3.39. Desain Tampilan Pembayaran

3.3.6. Tampilan Cetak Kartu

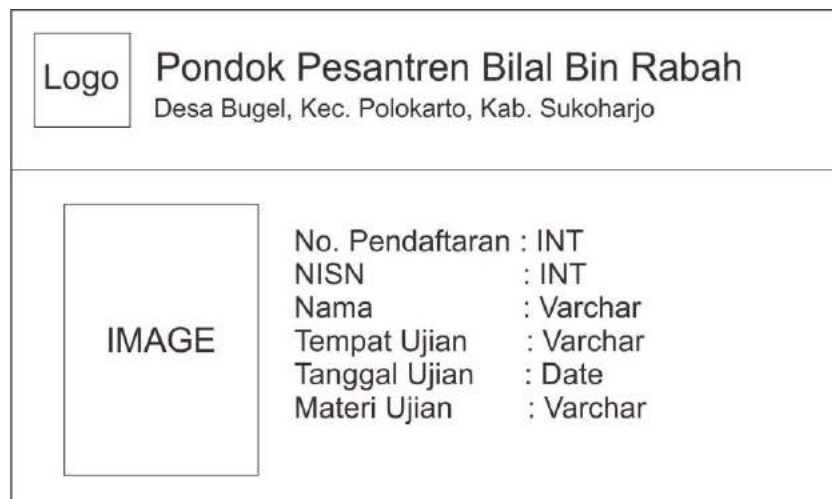
Halaman cetak kartu merupakan halaman untuk mencetak kartu ujian setelah melakukan konfirmasi pembayaran. Kartu ujian bisa dicetak setelah pembayaran dikonfirmasi oleh admin, jika pembayaran belum dikonfirmasi atau belum dibayarkan maka tidak bisa mencetak kartu dan halaman akan mengirimkan pesan kesalahan. Desain tampilan cetak kartu pada sistem penerimaan santri baru dapat dilihat pada Gambar 3.40.



Gambar 3.40. Desain Tampilan Cetak Kartu

3.3.7. Kartu Ujian Pendaftar

Kartu ujian merupakan persyaratan untuk melakukan ujian seleksi pada pondok pesantren, kartu ujian berisi foto pendaftar, nomor pendaftaran, NISN, nama, tempat lahir, tanggal lahir, tempat ujian, dan waktu ujian. Desain tampilan kartu ujian pada sistem penerimaan santri baru dapat dilihat pada Gambar 3.41.



Gambar 3.41. Desain Tampilan Kartu Ujian

3.3.8. Tampilan Informasi Kelulusan

Halaman informasi kelulusan merupakan halaman untuk menampilkan informasi kelulusan pendaftar setelah melakukan ujian seleksi. Halaman informasi kelulusan berisi pesan informasi diterima atau tidak pendaftar pada pondok pesantren, dan menampilkan data diri pendaftar seperti foto pendaftar, nomor

pendaftaran, NISN, nama, tempat, dan tanggal lahir. Desain tampilan informasi kelulusan pada sistem penerimaan santri baru dapat dilihat pada Gambar 3.42.

Logo	Bilal Bin Rabah	Halaman Santri	Keluar
Nama Santri	Informasi Kelulusan		
Formulir Pembayaran	Informasi Diterima atau Ditolak		
Informasi Kelulusan	IMAGE	No. Pendaftaran : varchar (14)	
Logout		NISN : int (10)	
		Nama : varchar (255)	
		Tempat, tgl lahir : varchar (255), date	

Gambar 3.42. Desain Tampilan Informasi Kelulusan

3.3.9. Tampilan *Login Admin*

Halaman *login admin* merupakan halaman yang digunakan untuk mengakses masuk ke dalam halaman admin oleh *user* dengan memasukan *e-mail* dan *password*. Desain tampilan *login admin* pada sistem penerimaan santri baru dapat dilihat pada Gambar 3.43.

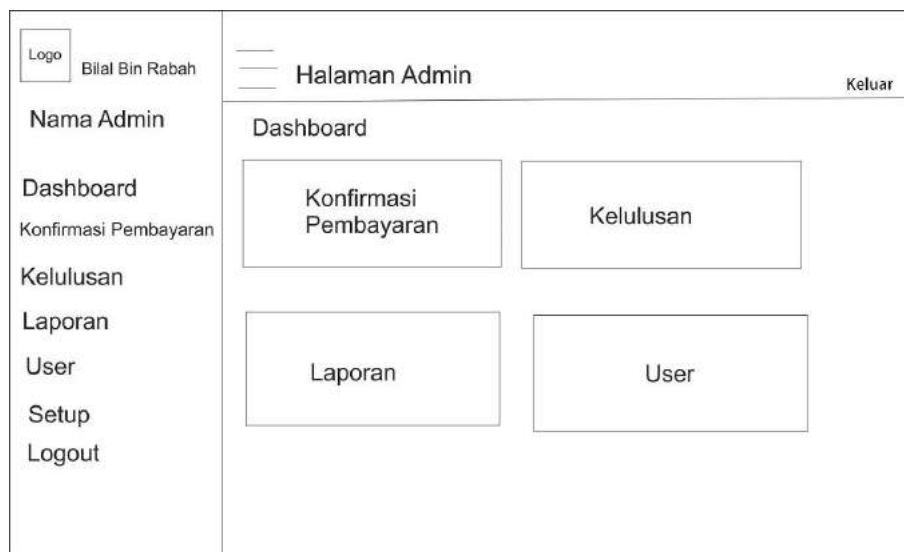
Admin Login

Website

Gambar 3.43. Desain Tampilan *Login Admin*

3.3.10. Tampilan *Dashboard Admin*

Halaman *dashboard* admin merupakan halaman admin yang dibuka setelah melakukan *login* admin. Halaman admin terdapat pilihan menu yang dapat dipilih diantaranya menu konfirmasi pembayaran, pendaftar masuk, pendaftar diterima, pendaftar ditolak, laporan, *user*, *setup*, dan *logout*. Desain tampilan dashboard admin pada sistem penerimaan santri baru dapat dilihat pada Gambar 3.44.



Gambar 3.44. Desain Tampilan Dashboard Admin

3.3.11. Tampilan Konfirmasi Pembayaran Masuk

Halaman konfirmasi pembayaran pada admin merupakan halaman untuk mengkonfirmasi pembayaran pendaftar yang masuk, pembayaran dikonfirmasi agar pendaftar dapat mencetak kartu. Pada halaman konfirmasi pembayaran, admin dapat melihat bukti pembayaran yang dikirim, konfirmasi pembayaran, dan tolak pembayaran. Desain tampilan konfirmasi pendaftaran admin pada sistem penerimaan santri baru dapat dilihat pada Gambar 3.45.

Logo Bilal Bin Rabah Nama Admin Dashboard Konfirmasi Pembayaran Kelulusan Laporan User Setup Logout	Halaman Admin Keluar				
	Pembayaran Masuk				
	Bukti Bayar	No Pendaftaran	Tahun	Nama	Action
	Image	int (14)	year (4)	varchar (255)	<input type="button" value="view"/> <input type="button" value="terima"/> <input type="button" value="tolak"/>

Gambar 3.45. Desain Tampilan Konfirmasi Pembayaran Masuk

3.3.12. Tampilan Seleksi Pendaftar

Halaman seleksi pendaftar merupakan halaman untuk menampilkan pendaftar yang telah mendaftar pada pondok pesantren. Pada halaman ini, admin dapat melihat pendaftar, terima perndaftar masuk, dan tolak pendaftar masuk. Desain tampilan seleksi pendaftar pada sistem penerimaan santri baru dapat dilihat pada Gambar 3.46.

Logo Bilal Bin Rabah Nama Admin Dashboard Konfirmasi Pembayaran Kelulusan Laporan User Setup Logout	Halaman Admin Keluar					
	Pendaftar Masuk					
	Foto	No Pendaftaran	Tahun	NISN	Nama	Action
	Image	int	int	int	varchar	<input type="button" value="view"/> <input type="button" value="terima"/> <input type="button" value="tolak"/>

Gambar 3.46. Desain Tampilan Pendaftar Masuk

3.3.13. Tampilan Pendaftar Diterima

Halaman pendaftar diterima merupakan halaman untuk menampilkan pendaftar yang telah diterima pada pondok pesantren atau lulus seleksi. Pada halaman ini, admin dapat melihat data diri pendaftar. Desain tampilan pendaftar diterima pada sistem penerimaan santri baru dapat dilihat pada Gambar 3.47.

Logo Bilal Bin Rabah Nama Admin Dashboard Konfirmasi Pembayaran Kelulusan Laporan User Setup Logout	Halaman Admin Keluar					
	Pendaftar Diterima					
	Foto	No Pendaftaran	Tahun	NISN	Nama	Action
	Image	int(14)	year(4)	int(10)	varchar(255)	view

Gambar 3.47. Desain Tampilan Pendaftar Diterima

3.3.14. Tampilan Pendaftar Ditolak

Halaman pendaftar ditolak merupakan halaman untuk menampilkan pendaftar yang telah ditolak pada pondok pesantren atau tidak lulus seleksi. Pada halaman ini, admin dapat melihat data diri pendaftar. Desain tampilan pendaftar ditolak pada sistem penerimaan santri baru dapat dilihat pada Gambar 3.48.

Logo Bilal Bin Rabah Nama Admin Dashboard Konfirmasi Pembayaran Kelulusan Laporan User Setup Logout	Halaman Admin Keluar					
	Pendaftar Ditolak					
	Foto	No Pendaftaran	Tahun	NISN	Nama	Action
	Image	int(14)	year(4)	int(10)	varchar(255)	view

Gambar 3.48. Desain Tampilan Pendaftar Ditolak

3.3.15. Tampilan Menu Laporan

Halaman laporan merupakan halaman untuk menampilkan laporan pendaftaran setiap tahunnya, dan mencetak laporan sebagai dokumentasi pendaftaran. Pada halaman ini, admin dapat melihat laporan dan mencetak laporan pendaftaran pertahun dengan keterangan jumlah pendaftar dan jumlah pembayaran masuk. Desain tampilan laporan pendaftaran pada sistem penerimaan santri baru dapat dilihat pada Gambar 3.4 dan Gambar 3.50.

Logo Bilal Bin Rabah Nama Admin Dashboard Konfirmasi Pembayaran Kelulusan Laporan User Setup Logout	Halaman Admin Keluar		
	Laporan Kelulusan		
	#	Tahun	Tahun Ajaran
	99	2021	2021/2022
			Action <input type="button" value="Print"/>

Gambar 3.49. Desain Halaman Menu Laporan

Logo	Pondok Pesantren Bilal Bin Rabah Desa Bugel, Kec. Polokarto, Kab. Sukoharjo				
	Laporan Pendaftaran Tahun 2021				
#	No. Pendaftaran	Nama	tempat, tgl lahir	Alamat	Keterangan
99	int(10)	varchar (255)	varchar (255), date	Varchar (255)	Lulus/Tidak Lulus
total pendaftar : Count () total pembayaran : Count ()					

Gambar 3.50. Desain Tampilan Laporan Kelulusan

3.3.16. Tampilan Menu *User*

Halaman *user* merupakan halaman untuk mengelola *user* atau admin. Pada halaman ini, admin dapat menambah, mengubah, dan menghapus *user*. Desain tampilan menu *user* pada sistem penerimaan santri baru dapat dilihat pada Gambar 3.51.

Logo Bilal Bin Rabah Nama Admin Dashboard Konfirmasi Pembayaran Kelulusan Laporan User Setup Logout	Halaman Admin Keluar				
	Daftar User +add				
	#	Nama	Email	Foto	Action
	99	varchar (255)	varchar (255)	<input type="text" value="Image"/>	<input type="text" value="edit"/> <input type="text" value="hapus"/>

Gambar 3.51. Desain Tampilan Menu *User*

3.3.17. Tampilan Menu Tahun Ajaran

Halaman tahun ajaran merupakan halaman untuk mengelola tahun ajaran untuk membuka atau menutup pendaftaran. Pada halaman ini, admin dapat melakukan tambah, edit, hapus, aktifkan dan *non*-aktifkan tahun ajaran. Jika tahun ajaran diaktifkan maka pendaftaran akan terbuka, sedangkan jika tahun ajaran *non*-aktif maka pendaftaran akan tertutup. Desain tampilan tahun ajaran pada sistem penerimaan santri baru dapat dilihat pada Gambar 3.52.

Logo Bilal Bin Rabah Nama Admin Dashboard Konfirmasi Pembayaran Kelulusan Laporan User Setup Logout	Halaman Admin Keluar					
	Tahun Ajaran +add					
	#	Tahun	Tahun Ajaran	Status	Aktif/Non	Action
	99	2021	2021/2022	aktif	nonaktifkan	<input type="button" value="edit"/> <input type="button" value="hapus"/>

Gambar 3.52. Desain Tampilan Tahun Ajaran

3.3.18. Tampilan Menu *Set Berkas*

Halaman *set* berkas merupakan halaman untuk mengelola berkas sebagai persyaratan pendaftaran santri baru. Pada halaman *set* berkas admin dapat menambah, mengubah, dan menghapus data berkas. Desain tampilan *set* berkas pada sistem penerimaan santri baru dapat dilihat pada Gambar 3.53.

Logo Bilal Bin Rabah Nama Admin Dashboard Konfirmasi Pembayaran Kelulusan Laporan User Setup Logout	Halaman Admin Keluar				
	Berkas add				
	#	Nama Berkas			Action
	99	Varchar (255)			<input type="button" value="edit"/> <input type="button" value="hapus"/>

Gambar 3.53. Desain Tampilan *Set Berkas*

3.3.19. Tampilan Menu *Set Informasi*

Halaman *set* informasi merupakan halaman untuk mengelola baner informasi pendaftaran, grup *Whatsapp*, biaya pendaftaran, tempat ujian, waktu

ujian, dan materi ujian. Pada halaman ini, admin dapat mengelola baner informasi pendaftaran, grup *Whatsapp*, biaya pendaftaran, tempat ujian, waktu ujian, dan materi ujian kemudian data akan tersimpan ke dalam *database*. Desain tampilan *set* informasi pada sistem penerimaan santri baru dapat dilihat pada Gambar 3.54.

Gambar 3.54. Desain Tampilan *Set* Informasi

3.3.20. Tampilan Menu *Set* Baner

Halaman *set* baner merupakan halaman untuk mengelola baner jika ingin menambah, mengganti, dan menghapus baner. Desain tampilan *set* baner pada sistem penerimaan santri baru dapat dilihat pada Gambar 3.55.

#	Keterangan	Baner	Action
99	Varchar (255)		<input type="button" value="edit"/> <input type="button" value="hapus"/>

Gambar 3.55. Desain Tampilan *Set* Baner

3.4. Rancangan Pengujian Sistem

Pengujian bertujuan untuk melihat program tersebut dapat berjalan dan digunakan dengan baik. Pengujian pada sistem penerimaan santri baru menggunakan metode pengujian *WebQual*. Pengujian ini dilakukan dengan cara melakukan studi literatur dan menggunakan kuesioner yang diambil dari 40 responden, yang terdiri dari 5 responden dari pengurus Pondok Pesantren Bilal Bin Rabah Sukoharjo dan 35 responden dari masyarakat antara lain orang tua calon santri dan wali calon santri untuk mengumpulkan data yang diperlukan. Untuk skala pengukurannya digunakan empat poin skala likert diantaranya poin 4 menyatakan sangat setuju, poin 3 menyatakan setuju, poin 2 menyatakan tidak setuju, dan poin 1 menyatakan sangat tidak setuju. Pengujian ini berpedoman pada tabel konversi data kualitatif ke data kuantitatif yang disajikan pada Tabel 3.1.

Tabel 3.1. Konversi Data Kualitatif ke Data Kuantitatif

No	Variabel	Skor
1.	Sangat Setuju (SS)	4
2.	Setuju (S)	3
3.	Tidak Setuju (TS)	2
4.	Sangat Tidak Setuju (STS)	1

Tahapan pada pengujian dengan menggunakan metode *WebQual* adalah pengukuran untuk mengukur kualitas dari sistem penerimaan santri baru dengan 15 butir pertanyaan berdasarkan instrument yang dapat dikategorikan kedalam tiga variable yaitu:

3.4.1. Rancangan Pengujian *Usability* (Kegunaan)

Pengujian *Usability* berguna untuk mengetahui mutu dari *website* seperti kemudahan untuk digunakan, kemudahan untuk dipahami, kemudahan untuk ditelusuri, menampilkan bentuk visual atau tampilan yang menarik, dan memberikan informasi yang sesuai. Pengujian tersebut dengan pertanyaan-pertanyaan yang terdapat pada *Usability*. Rancangan pertanyaan pengujian *Usability* dapat dilihat pada Tabel 3.2.

Tabel 3.2. Rancangan Pengujian *Usability* (Kegunaan)

No.	Deskripsi
1.	<i>Website</i> yang disajikan mudah digunakan
2.	<i>Webiste</i> yang disajikan memiliki kejelasan fungsi menu yang baik
3.	<i>Website</i> yang disajikan memiliki tampilan yang menarik
4.	Interaksi dengan <i>website</i> jelas dan mudah dimengerti
5.	Memberikan informasi yang sesuai dengan jenis <i>website</i>

3.4.2. Rancangan Pengujian *Information Quality* (Kualitas Informasi)

Pengujian *Information Quality* berguna untuk mengetahui kualitas informasi dari *website* seperti informasi yang akurat, informasi yang dapat dipercaya, informasi yang *up to date* atau terbaru, infromasi yang mudah dipahami, dan informasi yang sesuai dengan jenis *website*. Pengujian tersebut dengan pertanyaan-pertanyaan yang terdapat pada *Information Quality*. Rancangan pertanyaan pengujian *Information Quality* dapat dilihat pada Tabel 3.3.

Tabel 3.3. Rancangan Pengujian *Information Quality* (Kualitas Informasi)

No.	Deskripsi
1.	<i>Website</i> yang disajikan menyediakan informasi yang akurat
2.	<i>Website</i> yang disajikan menyediakan informasi yang dapat dipercaya
3.	<i>Website</i> yang disajikan menyediakan informasi yang lengkap
4.	Informasi yang disajikan mudah dipahami oleh pengguna
5.	Menyajikan informasi dengan format yang sesuai dengan jenis <i>website</i>

3.4.3. Rancangan Pengujian *Interaction Quality* (Kualitas Interaksi)

Pengujian *Interaction Quality* berguna untuk mengetahui mutu dari interaksi pelayanan yang dialami oleh pengguna mengakses ke dalam *website* yang terwujud dengan kepercayaan dan empati saat berinteraksi dengan *website* penerimaan santri baru. Pengujian tersebut dengan pertanyaan-pertanyaan yang terdapat pada *Interaction Quality*. Rancangan pertanyaan pengujian *Interaction Quality* dapat dilihat pada Tabel 3.4.

Tabel .3.4. Rancangan Pengujian *Interaction Quality* (Kualitas Interaksi)

No.	Deskripsi
1.	<i>Website</i> memberikan keamanan dalam memasukkan data diri
2.	<i>Website</i> yang disajikan memberikan kemudahan dalam melakukan pendaftaran secara online
3.	<i>Website</i> yang disajikan memberikan kemanan dalam melakukan transaksi pendaftaran
4.	<i>Website</i> yang disajikan memberikan kemudahan pengguna dalam mendapatkan informasi
5.	<i>Website</i> yang disajikan memberikan kenyamanan bagi pengguna

3.4.4. Rancangan Pengujian Kepuasan Pengguna

Pengujian kepuasan pengguna berguna untuk mengetahui tingkat kepuasan pengguna saat mengakses ke dalam *website* penerimaan santri baru. Pengujian tersebut dengan pertanyaan-pertanyaan yang terdapat pada kepuasan pengguna. Rancangan pertanyaan pengujian kepuasan pengguna dapat dilihat pada Tabel 3.5.

Tabel .3.5. Rancangan Pengujian Kepuasan Pengguna

No.	Deskripsi
1.	Apakah pengguna merasa senang berinteraksi dengan <i>website</i> sistem penerimaan santri baru?
2.	Apakah pengguna akan mengunjungi <i>website</i> penerimaan santri baru lagi?
3.	Apakah secara keseluruhan sistem penerimaan santri baru ini berjalan dengan baik?
4.	Apakah pengguna merasa puas dengan sistem penerimaan santri baru ini?